

# De strijd tegen armoede winnen we samen



**CAMPAGNEDOSSIER 2023**

 [welzijnszorg.be](https://welzijnszorg.be)

**SAMEN  
TEGEN  
ARMOEDE**  
—



# De strijd tegen armoede winnen we samen

**CAMPAGNE DOSSIER 2023**

# Inhoud

<b>01 De strijd tegen armoede</b>	<b>5</b>
Armoede is een onrecht	5
Campagnetraject	6
Samen	6
Armoedecijfers	7
Armoederisico	7
Generatiearmoede	8
<b>02 Armoede en ongelijkheden</b>	<b>9</b>
Inkomen	9
Minimuminkomens en sociale voordelen	9
Inkomens en vermogensongelijkheid	13
Gezondheid en psychisch welzijn	14
Sociale gezondheidskloof	14
Ongelijkheid in de gezondheidszorg aanpakken	19
Onderwijs	22
Ongelijkheid in het leerplichtonderwijs	22
Ongelijke toegang tot het hoger onderwijs	24
Beterschap in zicht?	25
Werk	25
Kwetsbare groepen op de arbeidsmarkt	26
Drempels naar werk	29
Toegang tot waardig werk	32
Waardig bijdragen aan de samenleving	32
Wonen en energie	33
Toegang tot de eigendomsmarkt	33
Betaalbaarheid	35
Kwaliteit van de woningen	38
Gemiste kansen	40
Besluit	40
<b>03 Investeren is logisch!</b>	<b>41</b>
Investeren in systemen	41
De sociale zekerheid van de toekomst	41
Eerlijke fiscaliteit en rechtvaardige klimaattransitie	43
Investeren in (publieke) diensten	43
Hulp- en dienstverlening ten dienste van mensen	43
Drempels wegwerken en kloven dichten	44
Investeren in mensen	46
Lokale beleidsaanbevelingen	48
Wat kunnen lokale besturen doen?	48
<b>04 Memorandum regionale en federale verkiezingen 2024</b>	<b>49</b>
25 aanbevelingen voor een structureel armoedebeleid	49
Investeren in een leefbaar inkomen voor iedereen	49
Investeren om de gezondheidskloof te dichten	49
Investeren in gelijke kansen in het onderwijs	50
Investeren in betaalbare woningen	51
Investeren in kwalitatief werk	52
Investeren in toegankelijke hulp- en dienstverlening	53
Investeren in een vrijetijdsinvulling voor iedereen	53
Investeren in openbaar vervoer	54
Investeren in sociaal-rechtvaardige klimaattransitie	54
Investeren in een rechtvaardig belastingsysteem	55
Investeren in een solidaire samenleving	55
<b>Bibliografie</b>	<b>57</b>



Met het verkiezingsjaar in aantocht is dit hét moment om armoedebestrijding zo hoog mogelijk op de politieke agenda te krijgen. Want armoede is een realiteit die veel te veel mensen elke dag moeten doorstaan. Ze heeft een negatief effect op je gezondheid, je onderwijskansen, je kansen op waardig werk én op de kans die je maakt op een goede woning. Armoede zorgt voor sociale uitsluiting en duwt je in een maatschappelijk isolement. Belangrijk: armoede is niet je eigen schuld. Ze is het gevolg van structurele problemen die diepgeworteld zijn in onze samenleving.

Deze campagne komt net voor het jaar van de Europese, federale, gewestelijke en gemeentelijke verkiezingen. Met Welzijnszorg willen we op al deze beleidsniveaus structurele investeringen om armoede terug te dringen. Eigenlijk zijn deze investeringen een kwestie van gezond verstand. Ze zorgen dat de samenleving gelijkter wordt en dat iedereen menswaardig kan deelnemen aan die samenleving.

**Zet jij je schouders mee onder een sterk armoedebeleid?**

## ARMOEDE IS EEN ONRECHT

Armoede is een onrecht. Dat wil zeggen dat mensen die in armoede moeten leven, onrecht wordt aangedaan. In deze benadering blijven we ver van individuele schuldmodellen, waarbij armoede je eigen schuld is. Bij een rechtenbenadering kijken we naar de oorzaken van armoede en de verantwoordelijkheid van de maatschappij om armoede te voorkomen en te bestrijden (De Smedt, 2015).

De strijd tegen armoede is in die zin een strijd om elke mens een menswaardig leven te garanderen. De mensenrechten lijken soms alleen een theoretisch of juridisch kader. Maar het bestaan van sociale grondrechten is natuurlijk wel van belang. Artikel 23 van de grondwet vormt onze basis in de strijd tegen armoede. Enerzijds maakt het concreter

wat nu eigenlijk bedoeld wordt met menswaardig leven, anderzijds vereist dit grondrecht een actieve overheid.

### ARTIKEL 23 GW

Ieder heeft het recht een menswaardig leven te leiden. Die rechten omvatten inzonderheid:

1° het recht op arbeid en op de vrije keuze van beroepsarbeid in het raam van een algemeen werkgelegenheidsbeleid dat onder meer gericht is op het waarborgen van een zo hoog en stabiel mogelijk werkgelegenheidspeil, het recht op billijke arbeidsvoorwaarden en een billijke beloning, alsmede het recht op informatie, overleg en collectief onderhandelen;

2° het recht op sociale zekerheid, bescherming van de gezondheid en sociale, geneeskundige en juridische bijstand;

3° het recht op een behoorlijke huisvesting;

4° het recht op de bescherming van een gezond leefmilieu;

5° het recht op culturele en maatschappelijke ontplooiing.

Doorheen dit dossier tonen we op verschillende manieren aan dat mensen in armoedesituaties geen menswaardig leven kunnen leiden. Hun rechten worden momenteel geschonden. De overheid moet dus zorgen voor de nodige extra bescherming om te voldoen aan de eigen grondwet. Extra bescherming kan verschillende zaken betekenen. Bijvoorbeeld specifieke maatregelen om de positie van mensen te verbeteren. Denk aan inkomensbescherming of extra sociale toelagen in het groeipakket. Maar het kan ook gaan over het wegwerken van drempels, zoals het werken aan digitale inclusie of het bestrijden van discriminatie en stigmatisering.

Het is aan de overheid om de grondrechten te realiseren. Uiteraard kan de overheid taken uit handen geven, of vrijwilligers aanmoedigen en ondersteunen om actief bij te dragen. Maar finaal draagt de overheid de eindverantwoordelijkheid.

Dat is ook de reden waarom vaak gezegd wordt dat armoedebestrijding 'niet links of rechts is'. Het zou niet mogen uitmaken welke partijpolitieke ideologie iemand uitdraagt, de zorg voor een menswaardig leven voor iedereen is een pijler van onze samenleving.

Welzijnszorg wil een appel doen op beleidsmakers. Armoedebestrijding moet een prioriteit zijn in het beleid. En armoedebestrijding moet per definitie bestaan uit structurele maatregelen.

## CAMPAGNETRAJECT

De campagne en het dossier vragen natuurlijk om een degelijke voorbereiding. Allereerst legden we het thema vast: investeren in armoedebestrijding. Vervolgens deden we een eerste bevraging bij de projecten. Deze lokale armoedebestrijders, die steun krijgen van Welzijnszorg, gaven hun input tijdens een projectenbijeenkomst.

Nadien organiseerden we in Roeselare, Hasselt, Mechelen en Gent signaaldagen. Het doel van deze dagen was om mensen in armoede de kans te geven om over verschillende thema's hun ervaringen te delen en uit te wisselen. In totaal waren 80 mensen aanwezig op deze signaaldagen, mensen met armoede-ervaring, vrijwilligers van lokale armoedeorganisaties en professionele ondersteuners. Uit deze vergaderingen distilleerden we een signaalbundel: de verzameling van alle signalen en aanbevelingen.

De gesprekken die we voerden, vormen de basis van de campagne. We horen vaak cijfers over armoede, over gezondheidskloven, digitale kloven, ongelijkheid in het onderwijs en in de kansen op waardig werk. De input van mensen maakt concreet wat er achter deze cijfers zit. Wat doet dat met mensen wanneer ze steeds tegen drempels aanlopen?

“ In armoede leven is meer dan geen geld hebben. Het is geen kansen hebben, uitgesloten worden en veel pijn hebben daardoor.”

“ Armoede is een gebrek aan perspectief. Hoe breng ik perspectief in een situatie die niet zomaar tijdelijk is?”

Getuigenissen signaaldagen

In het dossier maken we ook gebruik van de kennis die andere organisaties opdoen over de verschillende armoedethema's. Want ook hier geldt het motto: samen winnen we de strijd tegen armoede.

## SAMEN

Armoede is uiteraard nadelig voor het individu, maar ook voor de samenleving als geheel.

Armoede is niet alleen het ontbreken van financiële middelen om in je (basis)behoeften te voorzien, armoede is een netwerk van uitsluitingen. Mensen in een armoedesituatie ondervinden daar constant nadelige effecten van. Sommige linken kunnen we makkelijker verklaren. De link tussen een laag inkomen en wonen bijvoorbeeld. Met een laag inkomen heb je het moeilijker om een kwaliteitsvolle woning te huren. Maar wat is de link tussen een laag inkomen en een lagere levensverwachting? Waarom heeft een laag gezinsinkomen een negatieve impact op het leesniveau van kinderen?

Doorheen dit dossier proberen we om via cijfers en verhalen van mensen die linken bloot te leggen. Niet om er fatalistisch over te worden, wel om op te roepen tot actie. Want armoede is geen natuurwet. We kunnen er iets aan veranderen, we kunnen armoede bestrijden en voorkomen. En zo pakken we ook de negatieve gevolgen van armoede aan. Dat moeten we doen.

Dat zijn we verplicht aan ieder van ons. Aan ieder van ons die momenteel in armoede leeft en een goed beleid nodig heeft om haar of zijn levensomstandigheden te verbeteren. Aan ieder van ons die het risico loopt om in armoede te belanden,

om welke reden dan ook. Aan ieder van ons die graag leeft in een samenleving die niemand achterlaat. Een samenleving die recht wil doen aan iedereen die er deel van uitmaakt.

## ARMOEDECIJFERS

### Armoederisico

13,2% van de Belgen woont in een huishouden waarvan het totale beschikbare inkomen lager ligt dan de armoededrempel. De armoededrempel is 1.366 euro per maand voor een alleenstaande. Zij worden beschouwd als een risicogroep voor monetaire armoede (AROP<sup>1</sup>). Daarnaast leeft 11,5% van de bevolking in een huishouden met een lage werkintensiteit (LWI). 5,8% van de Belgen is in 2022 geconfronteerd met ernstige materiële en sociale deprivatie (SMSD). In totaal lopen in België dus 2.144.000 mensen of 18,7% van de Belgische bevolking risico op armoede of sociale uitsluiting (AROPE) (StatBel, 2023).

Er zijn sterke regionale verschillen. In het Brussels Hoofdstedelijk Gewest woont bijna 30% van de

mensen in een huishouden met een inkomen onder de armoedegrens. In Vlaanderen gaat het om 7,7%.

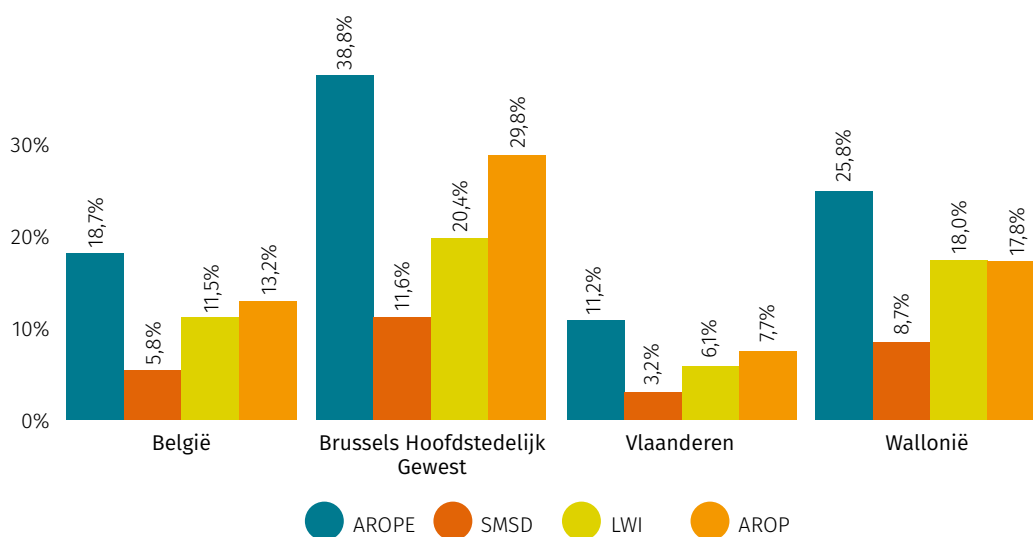
Belangrijk: er wordt enkel een Belgische armoedegrens berekend, zijnde 1.366 euro per maand voor een alleenstaande. Het opdelen naar regio's of kleinere gebieden kan dus een vertekend beeld geven. Als we enkel zouden kijken naar de Vlaamse armoedecijfers, zouden we ook een Vlaamse armoedegrens (60% van het mediaaninkomen in Vlaanderen) moeten berekenen. Hogere inkomens zorgen voor een hogere relatieve armoedegrens, dus waarschijnlijk zouden meer mensen in Vlaanderen deze Vlaamse armoedegrens niet bereiken.

### LEESTIP

Het dossier van 2017 "1 op 7 haalt de meet niet" legt uit hoe armoedegrenzen berekend worden en waarom een relatieve armoedegrens noodzakelijk is. Je vindt het dossier terug op de website van Welzijnzorg.

[welzijnzorg.be/kennisbank/dossier-camp-2017-1-op-7-haalt-de-meet-niet](http://welzijnzorg.be/kennisbank/dossier-camp-2017-1-op-7-haalt-de-meet-niet)

### Armoederisico in België



Bron: StatBel, 2023

<sup>1</sup> AROP staat voor At Risk of monetary Poverty, AROPE voor At Risk of Poverty or Social Exclusion, LWI is Low Work Intensity en SMSD staat voor Severe Material and Social Deprivation

In Vlaanderen stagneren de armoedecijfers, en er is zelf een kleine daling op te merken tegenover vorig jaar. Voor veel mensen in de sector is dat verwonderlijk. We zien immers veel aanvragen voor voedsel of andere ondersteuning. Het is wel belangrijk om de cijfers juist te omkaderen. De rapportering kent altijd een zekere vertraging: deze cijfers gaan over de inkomens van 2021. Daarnaast houdt deze manier van meten geen rekening met bijvoorbeeld de gestegen kosten voor voeding of energie.

Dus zelfs met een kleine daling blijft Welzijnzorg bezorgd over de armoedecijfers omdat achter deze cijfers mensen schuilen. Mensen die systematisch uitgesloten worden in de samenleving. Een kleine daling maakt ons dan ook niet euforisch, maar wel hoopvol dat armoede kan bestreden worden. Dat het geen onoplosbaar probleem is, of een wetmatigheid van een moderne samenleving. De kunst is nu om verder te gaan, om niet bij de pakken te blijven zitten. En om zeker ook alle Belgische regio's mee te nemen. Het heeft weinig zin om blij te zijn over dalende armoedecijfers in Vlaanderen als 5 km verderop nog steeds een derde van de mensen in slechte omstandigheden moet leven.

## **Generatiearmoede**

Armoede heeft een groot effect op het leven van mensen nu, maar zet zich ook over op de volgende generatie.

In 2019 onderzocht Statistiek België de inter-generationale overdracht van armoede. Daarvoor werden mensen die nu volwassen zijn (tussen de 25 en 59 jaar) bevroegd over hun huidige levensomstandigheden en de omstandigheden toen zij 14 jaar waren.

Uit de resultaten blijkt dat in België 3% van de bevolking (tussen 25 en 59 jaar) op 14-jarige

leeftijd in een huishouden met grote financiële moeilijkheden leefde. Dit percentage bedraagt 9,1% in het Brussels Hoofdstedelijk Gewest, 3,8% in het Waals Gewest en 1,2% in het Vlaams Gewest.

Het onderzoek wilde niet alleen weten in welke situatie mensen hun jeugd hadden doorgebracht, maar ook het effect op hun huidige situatie. Van diegenen die op 14-jarige leeftijd in een huishouden met ernstige financiële moeilijkheden leefden, leefde 30,4% ook in 2019 nog onder de monetaire armoededrempel. Voor mensen die opgroeiden in een financieel gezond gezin, bedroeg de armoedegraad 7,7%.

Ook op andere indicatoren stelde het onderzoek verschillen vast. 35,5% van de mensen die zich op 14-jarige leeftijd geen elementaire schoolbenodigdheden konden veroorloven, leefden in 2019 onder de armoededrempel. Voor de volwassenaars die als 14-jarige wel beschikten over schoolmateriaal, liep de armoedegraad terug tot 11,2%. (StatBel, 2021)

Deze vaststelling zal weinig mensen verbazen. En wanneer we verder inzoomen op de verschillende levensdomeinen waarop armoede een impact heeft, zullen we dit ook kunnen verklaren. Maar het toont eens te meer het belang van een goed armoedebestrijdingsbeleid. Want een van de manieren om armoede in de toekomst te voorkomen, is natuurlijk zorgen dat kinderen en jongeren niet in armoede moeten opgroeien. En daarvoor moeten we armoede nu aanpakken.

Ook als jongere kan je dus al verstrikt raken in het armoedeweb. Gelukkig tonen de cijfers ook dat dit niet voor iedereen het geval is. Mensen in armoede zijn niet gedoemd tot een leven in armoede, tenminste als de overheid inzet op armoedebestrijding en zorgt voor sociale bescherming.



We stipten al eerder aan dat armoede voor te veel mensen een dagelijkse realiteit is, met allerlei negatieve effecten: op hun gezondheid, hun onderwijskansen, hun kansen op waardig werk, de kans die ze maken op een goede woning ... Sociale uitsluiting en maatschappelijk isolement loeren om de hoek.

Welzijnszorg spreekt daarom over het armoedeweb. Daarbij hebben ongelijkheden en uitsluiting in het ene levensdomein ook een invloed op de andere levensdomeinen. We overlopen in het volgende hoofdstuk een aantal levensdomeinen waar grote ongelijkheden bestaan.

## INKOMEN

Wanneer we aan armoede denken, denken we vaak aan een gebrek aan geld om te voorzien in de noden van jezelf en je gezin. Zoals hierboven getoond, gebruiken we om armoede te meten meestal onderzoek naar inkomens. Dit is een goede en makkelijke manier om elk jaar een snelle vergelijking te maken, zeker in een internationale context. Maar deze manier van meten houdt geen rekening met de uitgavenkant, met de kostprijs van essentiële diensten en producten.

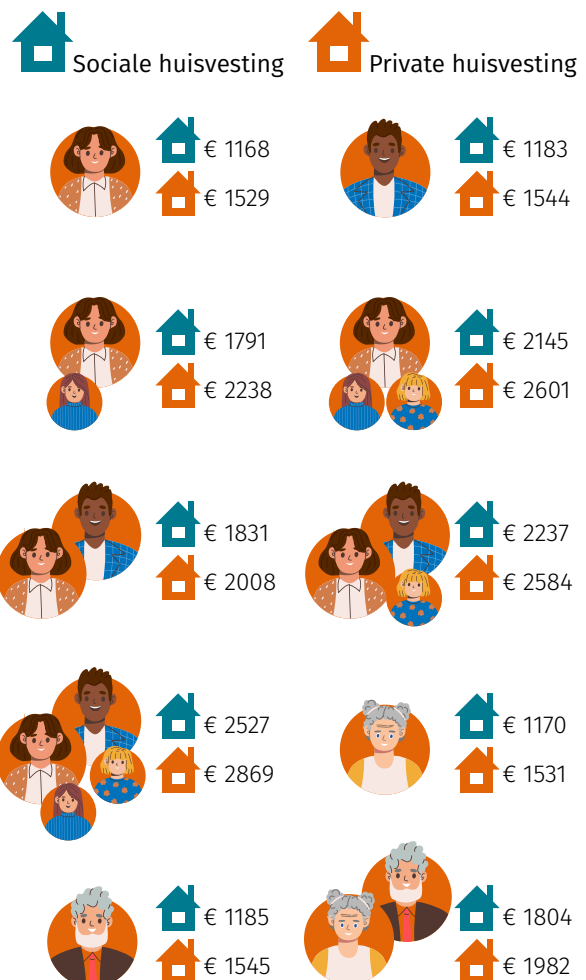
### Minimuminkomens en sociale voordelen

#### Referentiebudget

De referentiebudgetten proberen wel rekening te houden met de uitgavenkant. Op basis van een uitgavenkorf wordt een budget berekend voor bepaalde gezinstypes. Belangrijk: hier gaat het over de minimale berekening! Wat heb je minimaal nodig om te kunnen meedraaien in onze samenleving? Daarnaast voorzien de referentiebudgetten enkel middelen voor gezondheidszorgen voor mensen in goede gezondheid, en is ook de kostprijs van een auto niet meegenomen.

De budgetten worden voor 10 typegezinnen opgemaakt, die verschillen op basis van geslacht, relatiestatus, kinderen en leeftijd. Per typegezin gaat het telkens over twee budgetten, één voor mensen die een sociale woning tot hun beschikking hebben en één voor mensen die moeten huren op de private huurmarkt. Zo wordt al onmiddellijk het effect van sociale huisvesting duidelijk, iets waar we later nog op terugkomen bij het thema wonen en energie.

#### Referentiebudgetten



Bron: CEBUD, 2022



Deze referentiebudgetten zijn handig om de leef-situatie van een individueel gezin te bekijken. Maar ze zijn ook goed geschikt om na te gaan of de huidige (minimum)uitkeringen en inkomens wel voldoende hoog zijn om in al deze noden te voorzien. Met deze informatie kunnen beleidsmakers trouwens op twee manier beleid voeren: met name de inkomens verhogen of maatregelen nemen om bepaalde kosten te verminderen, bijvoorbeeld via sociale huisvesting of via sociale tarieven (Marchal, et al., 2022).

Het is dus zeker positief dat er vanuit beleidskant ook meer aandacht gaat naar deze manier om armoede te monitoren.

Toch zijn er ook valkuilen. Zo gaf de Vlaamse overheid de opdracht om een nieuwe Vlaamse armoedemonitor te ontwikkelen die naast alle kosten ook alle uitkeringen en sociale voordelen

moest opnemen. Het idee leeft namelijk bij sommige beleidsmakers en een deel van de publieke opinie dat de sociale voordelen in Vlaanderen zo hoog zijn dat mensen in armoede eigenlijk niet meer arm zijn.

De werkelijke cijfers geven een ander beeld. Kort gesteld: zelfs met allerhande sociale voordelen hebben de meeste mensen in armoede nog steeds geen voldoende hoog inkomen om in al hun noden te voorzien. Alleen sociale huisvesting maakt echt een wezenlijk verschil.

### Types sociale voordelen

Sociale voordelen kunnen monetair zijn (bv. huurpremie) of kan men toekennen in natura (bv. sociale huurwoning). Een monetair voordeel verhoogt het vrij te besteden inkomen. Voordelen in natura daarentegen houden steeds verband met het gebruik van een bepaald goed of dienst en kunnen enkel worden gebruikt bij de consumptie ervan (Marchal, et al., 2022).

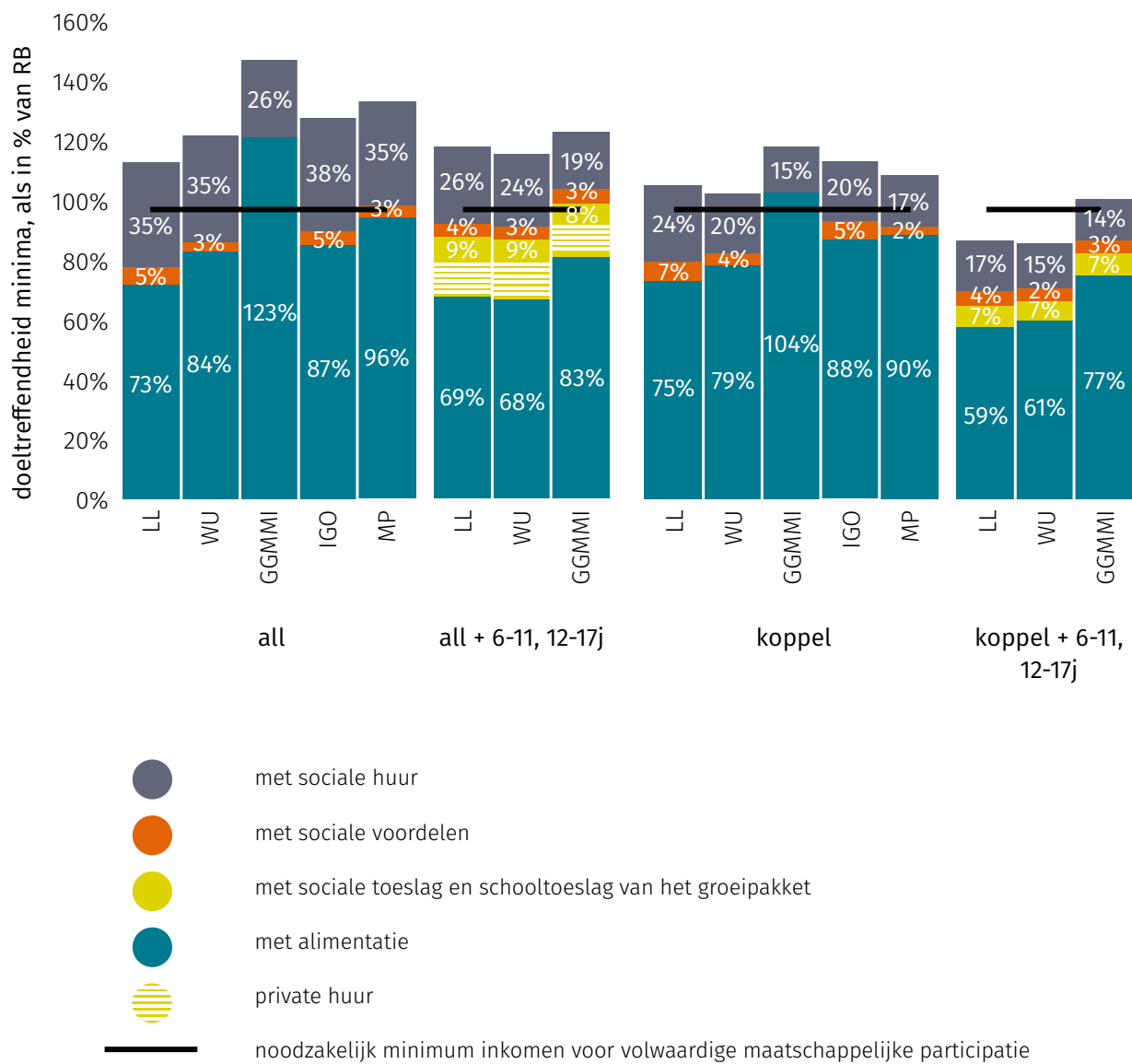
Daarnaast maakt de wetenschappelijke literatuur een onderscheid tussen universele en selectieve sociale voordelen. Universele voordelen zijn bestemd voor een hele groep en selectieve sociale voordelen zijn beperkt tot een specifieke groep op basis van bepaalde voorwaarden. Deze voorwaarden kunnen categoriaal zijn (statuut, gezinsamenstelling) of inkomensgebonden. Zo zijn de basisbedragen uit het groeipakket universeel en de sociale toeslagen van het groeipakket selectief. Ook het ter beschikking stellen van publieke goederen en diensten onder de marktprijs duidt men in de wetenschappelijke literatuur als een sociaal voordeel aan (Marchal, et al., 2022).

Wanneer men de inkomens en armoedegrens berekent via het EU-SILC onderzoek<sup>2</sup>, voegt men de monetaire sociale voordelen (zoals de verhoogde toeslag in de kinderbijslag of de huurpremie wanneer die er is) al bij het totale beschikbare inkomen. In de grafiek hieronder hebben de onderzoekers getracht alle sociale voordelen, monetair en in natura in kaart te brengen (Marchal, et al., 2022).

<sup>2</sup> Zie de armoedecijfers op pagina 7

## Nog steeds geen leefbaar inkomen

### Doeltreffendheid van de minima als percentage van het referentiebudget (RB)



Bron: Marchal et al, 2022

In de grafiek zie je de vergelijking van het referentiebudget met het minimale beschikbare inkomen voor mensen met een leefloon (LL), met een werkloosheidsuitkering (WU), met gewaarborgd minimummaandinkomen (GGMMI), met inkomensgarantie voor ouderen (IGO) en met het minimumpensioen voor werknemers in de private sector (MP), telkens voor verschillende gezinstypes in juni 2020.

Vervolgens brengt het onderzoek de sociale toeslag en schooltoeslag van het groeipakket in rekening en in een volgende stap worden 13 veel voorkomende selectieve sociale voordelen aan de rechthebbende gezinnen toegekend (Marchal, et al., 2022).

Er zijn dus heel wat extra tegemoetkomingen, maar ze zijn in de praktijk niet altijd zo effectief. Zo zie je bijvoorbeeld dat voor een alleenstaande met een leefloon de sociale voordelen het inkomen wel optrekken, maar nog steeds maar tot 80% van het eigenlijke budget dat nodig is om rond te komen.

Voor alleenstaanden of koppels met kinderen zien we een positief effect van de sociale toeslag en schooltoeslag van het groeipakket. Het inkomen stijgt met 7 à 9 procentpunt. Toch zien we ook hier dat enkel de alleenstaande met een gewaarborgd minimummaandinkomen nipt boven de grens uitkomt.

Conclusie? Ondanks de sociale voordelen en toeslagen, blijft de steun voor gezinnen met een laag inkomen te beperkt om hen werkelijk een menswaardig leven te bieden.

### Onderbescherming

Daarenboven hebben niet alle mensen in armoede sowieso recht op deze voordelen. Sommige voordelen kennen specifieke voorwaarden. En de berekening vertrekt vanuit het idee dat *“de rechthebbende gezinnen goed zijn geïnformeerd over al hun sociale rechten, dat ze tijd en energie kunnen besteden aan het opzoeken en aanvragen van de verschillende tegemoetkomingen en dat de uitkerende instellingen en organisaties toegankelijk zijn voor iedereen.”* (Marchal, et al., 2022)

De realiteit is natuurlijk anders. Er is eerder sprake van onderbescherming, waarbij mensen hetgeen

waar ze eigenlijk recht op hebben toch niet kunnen bemachtigen.

Dit niet opnemen van de sociale voordelen noemen we de non-take up. Het is het resultaat van een proces van vele drempels op niveau van het gezin, de uitvoerende instantie en het ontwerp van het sociaal voordeel (Marchal, et al., 2022).

- Informatiekost: de non-take-up neemt toe wanneer het tijd en moeite kost om informatie te begrijpen en te verzamelen.
- Onzekerheid & duurtijd: als de uitkomst van een aanvraag onzeker is of de duurtijd tot een (positief) antwoord te lang is, zal de non-take up toenemen.
- Psychologische kost: de non-take up neemt toe als het opnemen van een bepaald sociaal recht stigmatiserend is.

Zo is er bijvoorbeeld de huurpremie, een in theorie goed systeem voor mensen die op de wachtlijst staan voor een sociale woning. Maar je krijgt deze premie pas na 4 jaar op de wachtlijst. Je krijgt die ook enkel als je zelf een woning huurt van goede kwaliteit en toch niet boven een bepaald prijsplafond. Daarnaast moet je de premie zelf aanvragen en moet je de nodige informatie kunnen verschaffen. En dat alles vereist natuurlijk ook dat je begrijpt wat een huurpremie is, hoe het aanvraagproces werkt en dat je begrijpt dat de brief die je krijgt daarvoor dient. Dat zijn heel wat hordes die voor heel veel mensen onoverbrugbaar zijn. Onderzoek (Van den Broeck & Vermeir, 2023) toont aan dat ongeveer 46% van de gerechtigden deze premie niet krijgt/aanvraagt. Met dit soort cijfer is het ook duidelijk dat veel sociale voordelen er enkel theoretisch zijn (Marchal, et al., 2022).

“Ik heb een uitkering, die ligt onder de armoedegrens. Als ik iets van cultuur wil doen, dan vraag ik kansentariaf, maar je krijgt discussies aan de kassa. Je moet je gaan verdedigen. Dat verergert alleen maar. Er wordt zo veel boven je hoofd beslist, je hebt er geen invloed op. Het staat ook los van wat je presteert.”

“ Ze weten alles van ons, maar mensen moeten toch alles bewijzen. Waarom kennen ze rechten niet nog veel meer automatisch toe?”

“ Wij nemen ook vaak administratie over, zoals lidgeld terugvragen [bij de mutualiteit]. Een brugfiguur is nodig zodat mensen hun rechten krijgen.”

---

Getuigenissen signaaldagen

Het idee ‘we tellen gewoon alle mogelijke sociale voordelen op die iemand misschien kan krijgen’, is dus geen goede graadmeter om in te schatten hoeveel mensen effectief hun recht op een menswaardig leven momenteel niet kunnen waarmaken (Marchal, et al., 2022).

Het onderzoek toont aan dat al deze vaak relatief kleine sociale voordelen niet zo effectief zijn om de armoede te bestrijden. Elk sociaal voordeel kent ook zijn eigen risico’s op onderbescherming. Of het voordeel is niet afgestemd op de situatie van mensen. Bijvoorbeeld: wat met een korting bij het openbaar vervoer als er geen aanbod is waar je woont of werkt. Daarnaast beperken bepaalde sociale voordelen ook de keuzevrijheid van mensen.

Vanuit het standpunt van effectieve en structurele armoedebestrijding is het dus het meest logisch om vooral in te zetten op een leefbaar inkomen, eventueel aangevuld met extra voordelen die afhankelijk zijn van de specifieke situatie van mensen (kinderlast, woon- en gezondheidssituatie) en die dan zo veel mogelijk automatisch worden toegekend. Alleszins moeten we vermijden dat mensen een beroep moeten doen op allerlei kleine aanvullingen en kortingen om rond te kunnen komen.

## **Inkomens en vermogensongelijkheid**

### **Inkomensongelijkheid**

Inkomensongelijkheid meten we via de verhouding tussen de 20% hoogste inkomens en de 20% laagste inkomens. Het gezinsinkomen van de 20% inwoners met het hoogste inkomen ligt in België 3,4 keer hoger dan het huishoudinkomen van de 20% inwoners met het laagste inkomen. In Vlaanderen

is het 3,2 keer, in Wallonië 3,3 keer en de grootste ongelijkheid vinden we in Brussel, met een verschil van 4,5. Daarmee zit Brussel nog net onder het Europese (EU27) gemiddelde van 5 (Statistiek Vlaanderen, 2023).

### **Vermogensongelijkheid**

België heeft het lange tijd goed gedaan als het ging om vermogensongelijkheid. Critici stelden vragen bij deze cijfers. Zo werden de extreem rijken vaak niet meegenomen in de bevragingen. Met de meest recente manier van berekenen komt de Nationale Bank tot zorgwekkende cijfers. De 20% rijkste gezinnen in België bezitten 70 à 72% van het totale vermogen in België (Ververne, 2023).

Omdat in België veel gezinnen hun eigen woning bezitten, scoort België in internationaal perspectief nog niet zo slecht. Maar als het gaat om financieel vermogen (dus niet vastgoed) stijgt de ongelijkheid. De 10% rijkste gezinnen bezitten 40% van al het spaargeld en 80% van alle aandelenwaarden (Mertens & Arthur, 2023).

Het profiel met het kleinste vermogen in België zijn de alleenstaande ouders. Daarnaast is er een grote vermogenskloof tussen huiseigenaars en niet-eigenaars. De groep van huurders heeft weinig of geen vermogen. Het is dus niet zo dat het niet hebben van een eigen woning dan gecompenseerd wordt door bijvoorbeeld veel spaargeld of aandelen te hebben.

Het vermogen van de 10% laagst vermogende gezinnen is negatief. Hun schulden zijn groter dan hun vermogen.

In het algemeen is er een grote overlap tussen inkomen en vermogen. Gezinnen met een hoog inkomen slagen er ook beter in om een hoog vermogen op te bouwen. Er zijn ook uitzonderingen. Bijvoorbeeld bij gepensioneerden die een laag pensioen combineren met een hoog opgebouwd vermogen of jongeren die een heel hoog startersloon hebben, maar nog niets gespaard hebben.

### **Vermogensarm**

Naast inkomen kan je ook kijken naar vermogensarmoede. Daarin nemen we ook schulden en vermogen mee. Dan onderzoekt men bijvoorbeeld of gezinnen een vermogensbuffer van 3 maanden hebben om een inkomenstekort te overbruggen.

Gezinnen die zowel inkomens- als vermogensarm zijn, zijn zeer kwetsbaar. In België ging het volgens cijfers voor 2017 om bijna 6% van de gezinnen (Kuypers & Marx, 2020).

## GEZONDHEID EN PSYCHISCH WELZIJN

### Sociale gezondheidskloof

De sociale gezondheidskloof is de benaming voor alle socio-economische ongelijkheden die zich in het domein van de gezondheid situeren. Het gaat dan over verschillen in gezondheidssituatie, levensverwachting en in toegang tot gezondheidszorg.

*“De meeste Europese gezondheidssystemen bieden een ruim pakket aan gezondheidszorgen aan vrijwel hun hele bevolking. Dat neemt niet weg dat het voor mensen met een laag inkomen en kwetsbare groepen in nagenoeg alle landen moeilijker is om toegang tot gezondheidszorg te krijgen.”*  
(Baeten, Spasova, & Vanhercke, 2019)

Dat is extra zorgwekkend, omdat deze groepen gemiddeld meer gezondheidsproblemen hebben.

### Slechtere gezondheid

Naarmate een individu een lagere socio-economische positie inneemt, heeft hij/zij meer kans om een slechte gezondheid te hebben.

De gezondheidsenquête maakt via bevestigingen een inschatting van de gezondheid van de bevolking. Dit kruist men dan desgewenst met allerlei persoonskenmerken. In de onderstaande tabel zien we de verschillende inkomenskwintielen (1 tot en met 5) en het voorkomen van chronische aandoeningen. Chronische aandoeningen omvatten in dit onderzoek longaandoeningen, ernstige hartkwalen, diabetes, artritis, hoge bloeddruk en kanker.

Deze tabel toont dat chronische aandoeningen meer voorkomen bij mensen in de laagste inkomenskwintielen en dat ook meervoudige aandoeningen vaker voorkomen in deze inkomenscategorieën. Het is belangrijk om bij deze cijfers voorzichtig te zijn met interpretaties. Sowieso zijn er verbanden tussen inkomen en gezondheid, zo zal iemand met verschillende ernstige aandoeningen het moeilijk hebben om een hoog inkomen te verwerven en speelt ook leeftijd en pensioeninkomen een rol. Andere mogelijke oorzaken bespreken we verder in het dossier.

Tabel chronische aandoeningen per inkomenskwintiel

Inkomenskwintiel	0 aandoeningen	1 aandoening	2 aandoeningen	3 of meer aandoeningen
Inkomenskwintiel 1 (laagste 20% inkomens)	39,5%	27,9%	20,8%	11,8%
Inkomenskwintiel 2	53,2%	24,5%	13,5%	8,9%
Inkomenskwintiel 3	54,1%	27,6%	13,4%	4,9%
Inkomenskwintiel 4	63,2%	25,2%	9,1%	2,5%
Inkomenskwintiel 5 (hoogste 20% inkomens)	72,2%	21,6%	5,0%	1,2%

Bron: gezondheidsenquête 2018

“Ziekte is dikwijls ook de oorzaak van het in armoede geraken.”

Getuigenis signaaldag

*“De aanwezigheid van socio-economische ongelijkheden in de prevalentie van langdurige ziekten en aandoeningen blijft een probleem. Socio-economische ongelijkheden zijn ook prominent aanwezig als we gevolgen van ziek zijn bekijken (levenskwaliteit, pijn, beperkingen). Personen die zich onderaan de sociale ladder bevinden, zijn dus niet enkel vaker ziek, maar ziekte heeft ook een grotere impact op de kwaliteit van hun leven.”* (Van der Heyden, et al., 2019)

Deze ongelijkheid werd al vastgesteld in de eerste gezondheidsenquête in 1997 en blijft hardnekkig aanwezig tot op vandaag.

Er zijn dus socio-economische ongelijkheden die maken dat mensen vaker ziek worden, met grotere gevolgen. Met die vaststelling in het achterhoofd is het ook duidelijk dat we moeten inzetten op de

toegang tot de gezondheidszorg voor deze groepen (Van der Heyden, et al., 2019).

### Negatieve impact van financiële situatie op psychisch welzijn

Over het algemeen voelen mensen in België zich tevreden over hun leven. Onderzoek (StatBel, 2019) toont echter aan dat er grote verschillen zijn in welzijn, naargelang mensen hun financiële situatie. Mensen zonder armoederisico voelen zich beter in hun vel dan mensen met een armoederisico.

Enkele cijfers uit het onderzoek tonen dit verschil zeer duidelijk: zie tabel onderaan deze pagina.

### Lagere levensverwachting

Het is niet verwonderlijk dat de ongelijkheden op het vlak van gezondheid ook een invloed hebben op de levensverwachting van mensen. Zowel op de algemene levensverwachting als de levensverwachting in gezonde levensjaren.

Het onderzoek gebruikt een samengestelde sociaaleconomische indicator (SES) die opleidingsniveau, werksituatie en woonsituatie meeneemt.

## Negatieve impact van financiële situatie op psychisch welzijn

	Mensen met armoederisico	Mensen zonder armoederisico
Meestal of altijd eenzaam voelen	14,1%	5,1%
Meestal of altijd nerveus voelen	20,7%	14,1%
Meestal of altijd neerslachtig voelen	11,7%	4,7%
Meestal of altijd down of gedepimeerd voelen	14,4%	5,7%
Meestal of altijd gelukkig voelen	55,8%	80,2%

Bron: Statbel, 2019

	Sociaal economische indicator	Jaar	Geslacht	Waarde voor laagste SES	Waarde voor hoogste SES	Absoluut verschil
<b>Levensverwachting bij de geboorte (a)</b>	Samengestelde score (kwartielen)	2020	Man	73,5	82,8	- 9,3
			Vrouw	79,9	86	- 6,3
<b>Levensverwachting op 25-jarige leeftijd (b)</b>	Opleidingsniveau (3)	2011-2015	Man	51,7	57,8	- 6,1
			Vrouw	57,3	61,9	- 4,6
<b>Levensverwachting zonder beperkingen op 25-jarige leeftijd (b)</b>	Opleidingsniveau (3)	2011-2015	Man	37,0	47,5	- 10,5
			Vrouw	35,5	49,0	- 13,4

Bron: Sciensano, 2022

Het verschil in levensverwachting tussen mensen met een hoge en lage sociaaleconomische status bedraagt voor mannen 9,3 jaar en voor vrouwen 6,3 jaar.

Nog grotere verschillen zien we wanneer we kijken naar de levensverwachting op 25-jarige leeftijd zonder beperkingen, dus in goede gezondheid. Mannen met een hoog opleidingsniveau mogen nog 47,5 gezonde levensjaren verwachten, tegenover 37 voor mannen met een korter opleidingsniveau. Voor vrouwen bedraagt het verschil zelfs 13,4 jaar, waarbij vrouwen met een hoger opleidingsniveau op 25-jarige leeftijd nog 49 gezonde jaren mogen verwachten en vrouwen met een korter opleidingsniveau slecht 35,5 jaar (Sciensano, 2022).

Onderzoek van de Christelijke Mutualiteit (CM) bevestigde de link tussen socio-economische ongelijkheid en levensverwachting. Zij deden dat door gezondheidsparameters van hun leden in de armste en rijkste wijken te vergelijken. Hun conclusie was onder andere dat iemand in een arme wijk 1,8 keer meer kans heeft om te overlijden binnen het jaar dan iemand die in een rijke wijk woont (Avalosse, Noirhomme, & Cès, 2022).

### Toegang tot gezondheidszorgen

Gezondheidszorgen bestaan uit preventieve zorgen, zoals controles bij de tandarts, preventieve kanker-screenings of een vaccin nemen. Daarnaast is er ook de gezondheidszorg die iemand nodig heeft wanneer die al ziek is.

#### Preventieve zorgen

Het onderzoek van CM toont aan dat mensen in de lagere inkomenscategorieën minder gebruik maken van preventieve zorgen dan mensen in hogere inkomenscategorieën. Mensen in de laagste inkomensgroep (10% laagste inkomens van CM-leden) gaan 33% minder vaak naar de tandarts voor preventieve zorg dan de hoogste inkomensgroep (10% hoogste inkomens van CM-leden).

Vrouwen in die laagste inkomenscategorie zullen 20% minder gebruik maken van een borstkanker-screening. Ook voor het griepvaccin is er een verschil van 7%. Hoewel dit een kleiner verschil is, blijft het toch een opvallende vaststelling (Avalosse, Noirhomme, & Cès, 2022).

#### Zorg bij ziekte

Qua toegang tot de huisarts is er bijna geen verschil tussen de verschillende inkomenscategorieën. Deze verschillen duiken wel op wanneer we naar de ziekenhuisopnames kijken. We weten al dat



mensen in armoede vaker een slechtere gezondheid hebben. Dat weerspiegelt zich ook in meer ziekenhuisopnames. In de onderstaande grafiek zien we dat mensen met een laag inkomen (links in de grafiek) vaker opgenomen worden dan mensen met een hoog inkomen (rechts op de grafiek). De lichtere lijn is het gebruik van de spoeddiensten. Deze lijn volgt een zelfde traject: minder gebruik van spoeddiensten naar mate het inkomen stijgt. Maar de verschillen zijn nog meer uitgesproken dan bij de gewone ziekenhuisopnames (Avalosse, Noirhomme, & Cès, 2022).

Mogelijke verklaringen waarom spoeddiensten vaker gebruikt worden: uitstel van gezondheidszorg tot de zorg dringend wordt, achterafbetaling bij spoed en gebrekkige kennis en informatie over het gezondheidssysteem (Baekelandt, 2013).

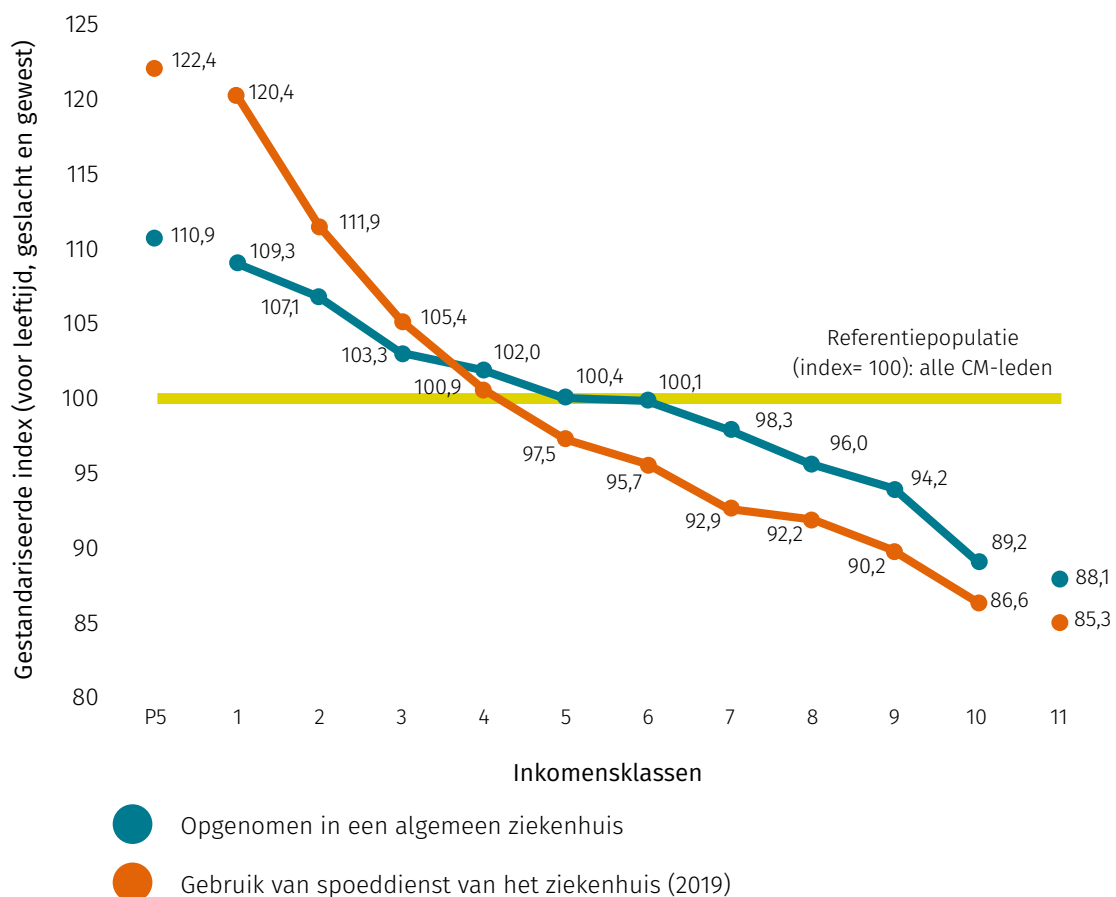
Wat deze grafiek ook aantoont, is dat gezondheidsongelijkheid een zogenaamde gradiënt is. Het is geen harde grens tussen mensen die veel gezondheidszorg nodig hebben en anderen die veel minder zorg nodig hebben.

### Geestelijke gezondheid

Ook de geestelijke gezondheid volgt hetzelfde stramien. Mensen met een lager inkomen voelen zich gemiddeld genomen minder goed in hun vel. Dat weerspiegelt zich ook in een hoger gebruik van antidepressiva.

Mensen in de arme wijken gebruiken ook vaker een psychiater (terugbetaald) dan een psycholoog (niet of gedeeltelijk terugbetaald).

## Ziekenhuiszorg



Bron: Avalosse, Noirhomme, & Cès, 2022

Er is ook een duidelijke gradiënt voor geestelijke gezondheidszorg die als ‘zwaar’ kan worden beschouwd: zo is het risico op psychiatrische ziekenhuisopname 2,8 keer hoger voor personen die in arme wijken wonen (Avalosse, Noirhomme, & Cès, 2022).

### Conclusie

*“Sommige sociale gradiënten kunnen meer uitgesproken lijken dan andere, maar in het algemeen zijn de kenmerken van de ongelijkheden als volgt: naarmate men lager op de economische schaal komt, a) verslechtert de gezondheidstoestand stelselmatig, b) wordt meer gebruik gemaakt van zware zorg en c) wordt minder gebruik gemaakt van bepaalde preventieve zorg.”* (Avalosse, Noirhomme, & Cès, 2022)

### Waarom lopen mensen in armoede meer risico op een slechte gezondheid?

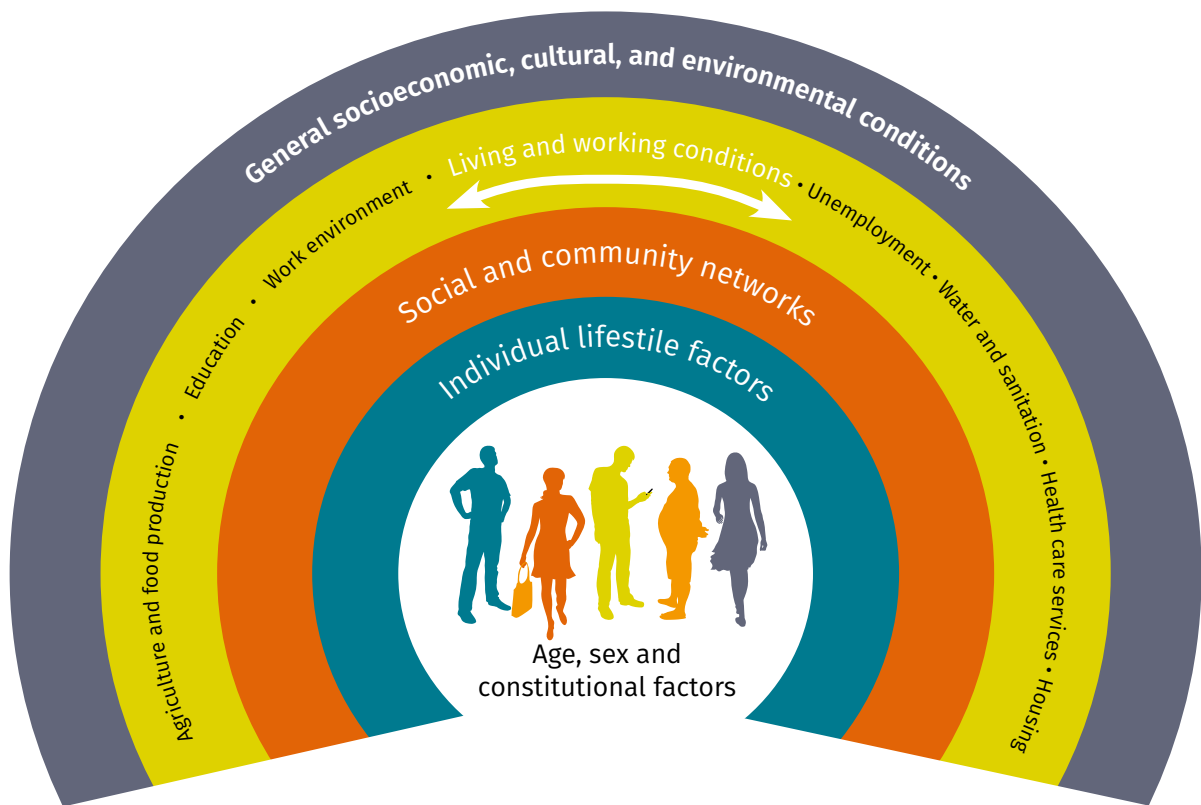
Je gezondheidssituatie is een complex samenspel, waarbij levensomstandigheden een grote rol

spelen. Onderzoekers Dahlgren en Whitehead hebben alle mogelijke invloeden op de gezondheid in een model proberen gieten, het “rainbow-model”, het regenboogmodel.

In de binnenste cirkel zijn een aantal factoren waarop we weinig vat hebben, zoals leeftijd, geslacht en sommige aandoeningen die allemaal met hun eigen gezondheidsrisico’s komen.

In de volgende boog staan de individuele levensstijl-factoren, bijvoorbeeld je voeding, al dan niet roken, bewegen enz. Daarna volgen je sociale netwerken, die een invloed kunnen hebben op die individuele keuzes.

In de boog daarna staan de leef- en werkomstandigheden. Het gaat dan over je arbeidssituatie (onzekerheid, nachtwerk, onregelmatige uren), je opleidingsniveau, toegang tot water, voedsel en gezondheidszorg. Ook je inkomens- en woon-situatie spelen een rol.



Bron: Dahlgren & Whitehead (1993, 2006)

In de buitenste boog hebben we nog een aantal algemene socio-economische, culturele en milieu-factoren. De bogen hebben een impact op de onderliggende bogen. Zo zorgt een economische crisis voor meer werkloosheid, wat voor meer inkomensonzekerheid zorgt, waardoor mensen meer stress ervaren, een lager zelfbeeld krijgen en daardoor minder gezonde individuele keuzes maken (Dahlgren & Whitehead, 2006).

De moeilijke leefomstandigheden in verschillende domeinen (huisvesting, leefomgeving, tewerkstelling, financiën) vormen een belangrijke verklaring voor de slechte gezondheidstoestand van mensen die in armoede leven en voor de vastgestelde gezondheidsverschillen (Steunpunt tot bestrijding van armoede, 2020).

Individuele levensstijlkeuzes zijn zeker niet onbelangrijk, maar ze kunnen beslist niet dé verklaring zijn voor de gezondheidskloof. Daarenboven beïnvloeden de verschillende cirkels elkaar. Zo is het waarschijnlijk lastiger om altijd voor gezonde maaltijden en voldoende beweging te zorgen wanneer je onregelmatige uren werkt of wanneer je in een stressvolle situatie leeft.

Onderzoek leert ook dat chronische stress, bijvoorbeeld omwille van geldgebrek, een negatieve impact heeft op je gezondheid. Stressvolle levensomstandigheden in je kindertijd kunnen negatieve gevolgen hebben tijdens je volwassen leven én kunnen zelf genetische veranderingen veroorzaken die doorgegeven worden aan volgende generaties (Avalosse, Noirhomme, & Cès, 2022).

### **Obstakels in de toegang tot gezondheidszorg**

Mensen kunnen financiële, organisatorische of persoonlijke obstakels tegenkomen die de toegang tot gezondheidszorg in de weg staan.

Financiële obstakels zijn uiteraard de kostprijs en ook het eventuele systeem van terugbetaling. Organisatorische obstakels zijn wachttijden en beschikbaarheid van zorg, de keuzevrijheid en de informatie waarover mensen beschikken. Daarnaast kunnen ook individuele kenmerken de toegang belemmeren. Het gaat dan bijvoorbeeld over geletterdheid en vertrouwen in zorgverleners (Baeten, Spasova, & Vanhercke, 2019).

Europees onderzoek zet België op een vierde plaats van EU28-landen met onvervulde medische behoeften omwille van kostprijs. Denemarken, Nederland, Spanje en Zweden tonen met hun nul-percentages dat kostprijs niet zou mogen zorgen voor obstakels. België scoort ook behoorlijk slecht als het gaat over verschil in onvervulde medische behoefte tussen de laagste en hoogste inkomenskwintielen (Baeten, Spasova, & Vanhercke, 2019).

**Bijzonder kwetsbare groepen: dakloze mensen, migranten en etnische minderheden.**

**Mensen die dakloos zijn, vormen een bijzonder kwetsbare categorie inzake effectieve toegang tot gezondheidszorg. Dat komt door deze drie oorzaken: ze hebben geen vast adres, geen informatie over hun rechten en weinig gezondheidskennis. Ook voor asielzoekers en migranten zonder papieren is de situatie precair. Zij hebben een beperkte formele toegang tot gezondheidszorg (Baeten, Spasova, & Vanhercke, 2019).**

## **Ongelijkheid in de gezondheidszorg aanpakken**

### **Betaalbaarheid**

Voldoende financiering van het gezondheidsstelsel is essentieel om gelijke toegang tot kwaliteitsvolle gezondheidszorg te verzekeren. In België gaat 8% van het BBP naar gezondheidszorg, privé-uitgaven vertegenwoordigen 2,6%. 18% van de financiering van gezondheidsuitgaven in België wordt door mensen zelf betaald via eigen bijdragen. Dat is gelijk aan het EU-gemiddelde.

In België kennen we het systeem van remgeld (eigen bijdragen) en bijdragen vanuit de verplichte ziekteverzekering of via een extra private verzekering. Het remgeld is geplafonneerd tot een maximumbedrag per jaar, dat afhankelijk is van het gezinsinkomen. Boven dat bedrag hoeft je als patiënt geen eigen bijdragen meer te betalen.

Daarnaast kennen we in België ook het systeem van verhoogde tegemoetkoming. Daarbij moeten mensen met een laag inkomen minder eigen

bijdrage betalen. Er is de voorbije jaren sterk ingezet om meer rechthebbenden ook effectief toe te leiden naar dit systeem.

Toch blijken deze maatregelen nog niet voldoende te zijn om de betaalbaarheid van de gezondheidszorg voor iedereen te garanderen.

Dit komt onder andere omdat artsen ook kunnen kiezen om niet aan geconventioneerde tarieven te werken. Dit wil zeggen dat je als patiënt nog steeds dezelfde terugbetaling krijgt, maar dat het stuk eigen opleg groter is. Bij sommige zorgverleners zoals psychologen of vroedvrouwen is er geen of beperkte terugbetaling wanneer er geen conventie-overeenkomst is. Ook bij ziekenhuisopnames in een eenpersoonskamer kan een hogere bijdrage gevraagd worden. Dat zijn de ereloonsupplementen.

“Als je bij het ziekenhuis wil vragen welke artsen geconventioneerd zijn, krijg je zelfs geen antwoord.”

“Je moet vaak vooraf betalen, voor (grote) kosten is dit vaak niet mogelijk.”

Daarnaast zijn ook niet alle geneesmiddelen, medische hulpmiddelen en zorg gedekt door de verplichte ziekteverzekering.

Vergelijking tussen Europese landen stelt dat zorgen dat de eigen bijdrage tot gezondheidszorg beperkt blijft, essentieel is om ongelijkheid tussen inkomensgroepen te voorkomen (Baeten, Spasova, & Vanhercke, 2019).

“De kostprijs van een beugel. Veel wordt niet terugbetaald, je wordt voor de keuze gezet: de tandzorg van je kind of eten op tafel?”

“De kostprijs van hulpmiddelen is een probleem. Het wordt vaak niet volledig terugbetaald. Ik heb een ziekenhuisbed nodig, maar de matras is niet mee goedgekeurd. Maar dit is geen standaardmatras, waardoor dit duur is.”

“Voedingssupplementen die niet terugbetaald worden... Huisartsen die kunnen aantonen dat de persoon in kwestie dit nodig heeft, laat deze dan toch terugbetaald worden.”

---

Getuigenissen signaaldagen

Een andere zorgwekkende evolutie zijn de individuele of door de werkgever aangeboden extra ziekteverzekeringen, bijvoorbeeld hospitalisatieverzekeringen. Gezien de toegang tot deze verzekeringen niet gelijk verdeeld is over de inkomensgroepen, kan deze evolutie de ongelijkheid in de gezondheidszorg verergeren (Baeten, Spasova, & Vanhercke, 2019).

### Beschikbaarheid

Naast betaalbaarheid is ook beschikbaarheid een heikel punt. Diensten moeten in voldoende aantal en met voldoende kwaliteit op het hele grondgebied beschikbaar zijn om effectieve toegang tot gezondheidszorg te garanderen. Er is een tekort aan zorgpersoneel. Dit kan de wachttijd enorm doen oplopen. Voor de meeste behandelingen wordt de wachttijd niet geregistreerd (Baeten, Spasova, & Vanhercke, 2019). Daardoor is het moeilijk om een goede inschatting te maken. Er zijn ook geografische verschillen, waardoor medische zorgen misschien wel beschikbaar zijn, maar moeilijker bereikbaar voor mensen die niet over eigen vervoer of een netwerk beschikken.

“In Kortemark en Diksmuide heb je bijna niets van voorzieningen. Ik woon in Diksmuide, en omdat zorg verdeeld is via de eerstelijnszones moet ik naar Veurne. Zelf wil ik naar Torhout of Roeselare. Opeens moet ik naar Veurne, maar ik geraak daar niet!”

---

Getuigenis signaaldag

Ondanks het ontbreken van cijfers horen we toch steeds meer over patiëntenstops bij tandartsen en huisartsen (Solidaris, 2022). De toegang tot de huisarts is nu een fundamentele poort tot gezondheidszorg in België, en ook de zorgverlener waarbij de sociale ongelijkheid het minste speelt. Het is

dus essentieel om te zorgen dat deze toegang behouden blijft.

“ Er is in stad X één tandarts die werkt met 3e betalerssysteem. En er is nooit plaats.”

Getuigenis signaaldag

Voor de geestelijke gezondheidszorg zijn de wachttijden wel meer in kaart gebracht: ze zijn problematisch lang (Baeten, Spasova, & Vanhercke, 2019). In 2022 verklaarde Staten-Generaal Geestelijk Gezondheidszorg, die 40 organisaties uit de sector verenigt, dat 5000 Vlamingen met mentale problemen wachten op zorg (Dierckx, 2022).

De wachtljsten voor een zorgbudget zijn onmenselijk lang. Met een dergelijk zorgbudget kunnen mensen met een handicap zelf de nodige ondersteuning of hulp aankopen. Voor de groepen met de laagste prioriteit loopt de wachttijd ondertussen al op tot 20 jaar. De groep met prioriteit twee moet meer dan 5 jaar wachten op steun (Lauwerier, 2023).

“ Ik krijg niet de hulp die ik nodig heb, ik ben goedgekeurd voor een zorgbudget en aan het wachten, maar ik moet nog 8 à 10 jaar wachten.”

Getuigenis signaaldag

## Preventie

De toegang tot de gezondheidszorg verbeteren is uiteraard heel belangrijk. Maar minstens even belangrijk is het om te werken aan preventie. Dat wil zeggen: zowel werken aan het voorkomen van ziektes als het preventief screenen van risicogroepen op bepaalde aandoeningen om ze sneller te kunnen behandelen.

We lezen in de beleidsnota's van de huidige minister van Volksgezondheid veel intenties om aan preventie te werken om de gezondheidskloof te dichten.

Het probleem met de huidige manier van preventie is dat de ongelijkheid zelf ook al in het preventiebeleid sluipt. We zagen het bij de cijfers hierboven, mensen in de hogere inkomenscategorieën maken

meer gebruik van preventieve gezondheidszorg dan mensen in lagere inkomenscategorieën. Een preventiebeleid kan dus de gezondheidsongelijkheid nog vergroten in plaats van ze te verkleinen (Gezond Leven, z.d.).

Daarnaast lijken veel preventieacties zich vooral te richten op de individuele levensstijl en de sociale netwerken van mensen. Denk bijvoorbeeld aan de acties rond 'rookvrije generatie' en het interfederaal alcoholplan. Maar als we terugdenken aan het 'rainbow'-model weten we dat we ook meer aandacht moeten besteden aan de leef- en werk-omstandigheden van mensen en de algemene economische context.

*“Mensen die tijdens hun leven geconfronteerd worden met stressvolle omgevingen hebben meer kans op gezondheidsproblemen dan anderen. Hieruit blijkt hoe belangrijk het is om iets te doen aan de levensomstandigheden van mensen, gezien de directe gevolgen daarvan voor hun gezondheid (bijvoorbeeld woonomstandigheden of milieu-vervuiling) of indirect via chronische stress in verband met sociale problemen, vooral wanneer het inkomen ontoereikend is om in de basisbehoeften te voorzien.”* (Avalosse, Noirhomme, & Cès, 2022)

Preventiebeleid dat zich enkel richt op individueel gedrag is een uiting van het individueel schuldmodel. Hierbij gaat men voorbij aan de negatieve gevolgen van levensomstandigheden veroorzaakt door structurele ongelijkheden. Preventiebeleid moet in de eerste plaats de ongunstige levensomstandigheden van mensen aanpakken.

Een minister van Volksgezondheid zal zeggen dat impact hebben op leef- of werkomstandigheden niet tot de bevoegdheden hoort. Maar aan die boodschap hebben mensen in armoede natuurlijk niet veel. Het is de verantwoordelijkheid van alle overheden en ministers in dit land om te werken aan het wegwerken van de gezondheidskloof en aan het bevorderen van de gezondheidssituatie van alle inwoners.

## ONDERWIJS

Het onderwijs heeft in de geschiedenis een enorme democratisering gekend. Steeds meer kinderen konden langer naar school gaan. Maar dat wil niet zeggen dat het onderwijs momenteel de kracht heeft om echt ieder kind gelijke kansen te geven om zo de samenleving gelijkjer te maken.

Wanneer het over gelijke kansen gaat, komen er vaak een aantal vreemde denkbeelden opduiken, namelijk dat gelijke kansen enkel kunnen als je de lat laag legt of als je geen aandacht mag geven aan 'excellente' leerlingen. Dat klopt niet.

Waar het bij gelijke kansen wel om draait, is dat ieder kind, ongeacht de afkomst, sociale status en thuisomgeving, alle mogelijkheden krijgt om zichzelf te ontplooiën. Daarbij moeten sommige kinderen wat meer aandacht krijgen, om te zorgen dat elk kind zijn potentieel kan waarmaken.

### LEESTIP

Gelijke kansen in het onderwijs is al vele jaren een belangrijk speerpunt van Welzijnzorg. In 2018 voerden we de campagne "1 op 5 loopt school in de buitenbaan" en in juni 2023 reikten we de 24ste Prijs Armoede Uitsluiten uit aan een organisatie die zich vanuit de armoedesector inzet voor gelijke onderwijskansen: Buurtwerking 't Lampeke in Leuven.

Meer lezen over onze visie, goede praktijken en aanbevelingen? Lees dan de dossiers die bij deze campagnes horen.

[welzijnzorg.be/kennisbank/dossier-camp-2018-1-op-5-loopt-school-de-buitenbaan](https://welzijnzorg.be/kennisbank/dossier-camp-2018-1-op-5-loopt-school-de-buitenbaan)

[welzijnzorg.be/kennisbank/dossier-tag-de-toekomst-van-de-jeugd-2023](https://welzijnzorg.be/kennisbank/dossier-tag-de-toekomst-van-de-jeugd-2023)

### Ongelijkheid in het leerplichtonderwijs

Het Vlaamse onderwijs heeft vele pluspunten. We kennen een hoge graad van kleuterparticipatie, het leerplichtonderwijs heeft geen hoge inschrijvingsgelden en onze leerkrachten zijn opgeleid en

worden gewaardeerd door het grootste deel van de publieke opinie.

Langs de andere kant is er op heel wat andere punten nog ruimte voor verbetering, als onze doelstelling echt gelijke kansen voor alle leerlingen is.

### Ongelijke uitkomst

De ongelijke uitkomst van ons onderwijs komt naar boven in de verschillen in leerprestaties. Leerprestaties worden internationaal getest met de PISA-testen (bij 15-jarigen) en de PIRLS-testen (bij 10-jarigen). In zowat alle landen bepaalt sociale afkomst voor een stuk de prestaties van leerlingen. Maar in België (Vlaanderen, Wallonië en Brussel) ligt dit percentage toch hoger dan gemiddeld.

Uit PISA 2018 blijkt dat het thuismilieu van leerlingen in Vlaanderen 17,3% van de variantie in de leesvaardigheidsscores verklaart. Het gemiddelde van de OESO landen bedraagt 11,9%. Het Vlaamse onderwijs slaagt er dus minder goed dan gemiddeld in om een motor van gelijkheid te zijn (UGent, 2018).

Zoals gezegd moet het doel van het onderwijs zijn om alle kinderen toe te laten hun potentieel te bereiken, onafhankelijk van hun thuiscontext, afkomst of sociale status. Uit hetzelfde onderzoek blijkt dat er in België minder 'veerkrachtige' leerlingen zijn. Dat zijn leerlingen die ondanks hun benadeelde socio-economische achtergrond toch een hoge prestatie kunnen neerzetten. In Vlaanderen kan maar 9,4% van deze kinderen een hoge prestatie neerzetten, terwijl landen als Finland en Estland percentages halen van 13% tot 15% (UGent, 2018).

Er is dus ruimte voor verbetering. Uit het meest recente onderzoek naar leesvaardigheid (PIRLS 2021) bleken de scores voor leesvaardigheid van Vlaamse 10-jarige er op achteruit gegaan, met opnieuw socio-economische gerelateerde verschillen tussen prestaties. Over het waarom van deze verschillen verwijst men vaak ook naar de verantwoordelijkheid van ouders. In beleidskringen werd de schuld voor de verminderde prestaties gelegd bij ouders en in het bijzonder bij ouders die thuis geen Nederlands spreken.

Thuis geen Nederlands spreken, geen boeken thuis hebben, een lager opgeleide moeder hebben zorgt

inderdaad voor gemiddeld lagere scores. Maar het verschil tussen een kind dat wel of niet Nederlands spreekt thuis, is even groot als het verschil tussen de prestaties van een kind geboren in januari dan wel juni (Katrijn Denijs et al., 2023). Het is dus vreemd om een specifieke risicofactor eruit te halen om een schuldige aan te wijzen. Temeer gezien het onderzoek ook vermeldt dat leerlingen die een schooltoelage krijgen (de manier om in het onderzoek inkomensarmoede te onderzoeken), het gemiddeld minder goed doen voor begrijpend lezen dan leerlingen zonder schooltoelage, ook wanneer er geen andere ‘risicofactoren’ in het gezin zijn. Deze ongelijkheid krijgt veel minder aandacht in de politieke bespreking van de PIRLS-resultaten.

*“Wie opgroeit in een gezin met een laag inkomen – maar een hoogopgeleide moeder heeft, thuis Nederlands spreekt en behoorlijk wat boeken heeft, en op die vlakken dus géén risico loopt op een achterstand – doet het gemiddeld minder goed voor begrijpend lezen dan andere leerlingen.”*  
(Katrijn Denijs et al., 2023)

De onderzoekers kunnen niet onmiddellijk een verklaring geven voor dit resultaat, ze wijten het ook aan stress en financiële zorgen. Maar duidelijk is dat het werken aan armoedebestrijding en inkomensbescherming in gezinnen de gelijke kansen in het onderwijs al zou verbeteren.

### Oorzaken van ongelijke uitkomsten

Zoals hierboven besproken, wordt bij ongelijke leeruitkomsten nogal vaak in de richting van de ouders en het kind zelf gekeken. Ouders doen niet voldoende hun best en ondersteunen hun kinderen niet genoeg. Uiteraard is de thuiscontext van belang, maar wij vragen van het beleid toch vooral een focus op die oorzaken waar de overheid zelf een impact op kan hebben. Zonder volledig te willen/kunnen zijn sommen we er hier een aantal op.

#### Prijs van het onderwijs

Zoals gezegd is de toegang tot het leerplichtonderwijs in ons land gratis, er is geen inschrijvingsgeld. Dat wil niet zeggen dat er geen bijkomende kosten zijn die voor drempels kunnen zorgen. In de lagere school kennen we een maximumfactuur om de kosten binnen de perken te houden, maar in het secundair onderwijs bestaat die niet. Aan scholen wordt enkel gevraagd om transparant te zijn over

hun kosten. Verder moeten de kosten in verhouding staan tot de onderwijsdoelen.

Het is moeilijk te zeggen hoeveel een jaar onderwijs kost, omdat er zoveel verschillen zijn, tussen studierichting en tussen scholen. De grootste kosten zijn vervoer, leermiddelen (boeken, invulboeken, laptops) en (meerdaagse) schooluitstappen. De hoge kostprijs voor boeken zorgt ervoor dat er elk jaar leerlingen in de klas zitten zonder het nodige materiaal. Maar zonder boeken kan je niet leren. De leerlingen zijn dan wel aanwezig op school, maar kunnen de lessen niet naar behoren volgen.

Meerdaagse schooluitstappen zijn nog zo een hoge kost. Niet alle leerlingen kunnen meegaan op deze uitstappen. Kinderen met een lagere socio-economische status nemen er minder vaak deel aan. Dit is een ongemakkelijke vaststelling. Als argument om deze dure uitstappen in te leggen, zegt men namelijk vaak dat het nodig is om ook kinderen in armoede deze ervaring te laten meemaken. Die argumentatie zou dan ook enkel opgaan als effectief al deze kinderen mee kunnen op uitstap (Gezinsbond & Welzijnszorg, 2022).

“Moeten kinderen mee op uitstappen? Scholen hebben dan een afbetalingsplan. Wat als je in schuldbemiddeling zit? Je kan toch geen bijkomende schulden aangaan voor een schoolreis? Er is wel een zwarte kas, maar je moet het wel vragen. Het blijft stigmatiserend. Het alternatief is dat het onderwijs volledig kosteloos is.”

---

Getuigenissen signaaldagen

Uiteraard zijn er ook heel veel scholen die moeite doen om enerzijds de kosten in zijn geheel onder controle te houden en anderzijds te zorgen dat kinderen in armoede aan alle activiteiten deel kunnen nemen. Toch ligt deze verantwoordelijkheid enkel bij de school en is er vanuit de overheid geen verplichting om activiteiten toegankelijk te maken.

#### Ongelijk studieadvies en oriëntering

In ons Vlaams onderwijsstelsel moeten kinderen al vroeg een richting geven aan hun studies. Onderzoek (Thijs & Van Houtte, 2018) toont aan

dat kinderen van ouders met een lagere socio-economische status minder vaak voor Latijn of Moderne kiezen dan kinderen van ouders met een hogere socio-economische status, ook als kinderen dezelfde studieresultaten behalen. Ook leerkrachten laten zich in hun studieadvies leiden door de sociale achtergrond van ouders.

Het is niet slecht dat leerkrachten bij hun studieadvies verder kijken dan enkel naar het resultaat van een toets. Maar leerkrachten zijn zich niet altijd bewust van de ongelijkheid die ze zo mee in stand houden. Zo geven leerkrachten aan dat ze ook rekening houden met de studiehouding van leerlingen en de ondersteuning die ze krijgen van thuis. Maar om dat in te schatten, laten leerkrachten zich te vaak leiden door subjectieve opvattingen. Waardoor de ondersteuning van ouders met hoge socio-economische status steevast hoger wordt ingeschat dan van ouders met een lagere socio-economisch status. Het verwachtingspatroon van leerkrachten en leerkrachtenteams houdt dus (onbewust) ongelijkheid mee in stand.

“Kinderen die uit een concentratieschool komen, krijgen (bijna) altijd advies voor de B-stroom en niet voor de A-stroom. Wellicht met de beste bedoelingen, maar het klopt toch niet.”

“Het watervalstelsel: kinderen hebben het gevoel dat ze minder zijn. Er zijn wel pogingen om namen van studierichtingen te veranderen, maar het gevoel blijft.”

“Ik ga soms vorming geven voor leerlingen over armoede. Maar het zou beter met de leerkrachten en de directies zijn. Het schoolbeleid en het schoolbestuur is hier zo belangrijk.”

---

Getuigenissen signaaldagen

Om deze onbewuste effecten te vermijden zou er volgens de onderzoekers in het schoolbeleid rond studie-oriëntering een groter bewustzijn van de invloed van achtergrond en omgevingsfactoren moeten zijn (Thijs & Van Houtte, 2018).

### **Toegang tot ondersteuning**

Onderzoek leert dus dat de leerprestaties van leerlingen met ouders die een lagere socio-economische status hebben, lager liggen én dat leerkrachten denken dat deze ouders hun kinderen minder goed ondersteunen. Je zou dus verwachten dat deze kinderen meer een beroep zouden doen op extra ondersteuning op school, via het CLB, of buiten de school bij bijvoorbeeld een logopedist.

Onderzoekster Kathleen Bodvin vond in haar doctoraatsonderzoek dat *“extra ondersteuning gebruiken minder waarschijnlijk was voor leerlingen met een lage socio-economische status en/of met een migratieachtergrond dan voor andere leerlingen”*. (Bodvin, Verschuieren, & Struyf, 2019)

De kostprijs van het hulpaanbod buiten de school speelt daarbij zeker een grote rol, maar niet alleen. Ook gebrek aan kennis over de mogelijkheden of een moeilijk contact met de school kunnen een rol spelen (Bodvin, Verschuieren, & Struyf, 2019).

“In het basisonderwijs kennen de mensen mekaar nog, de leerkracht kent de situatie van de leerlingen. In het secundair onderwijs zijn er verschillende leerkrachten, de communicatie verloopt veel meer online. Het warme en de extra inspanningen uit het basisonderwijs vallen weg en je ziet veel kinderen afglijden.”

---

Getuigenis signaaldag

Deze bevinding moet toch tot nadenken aanzetten. Wanneer we iedereen gelijke onderwijskansen willen geven, en dat is toch het doel (en ook de inzet van het recht op onderwijs), dan is het ook essentieel dat alle kinderen die nood hebben aan ondersteuning daar toegang toe hebben.

### **Ongelijke toegang tot het hoger onderwijs**

Studeren aan de hogeschool of universiteit is steeds populairder en ook toegankelijker geworden voor meer jongeren. Maar is de toegang voor



iedereen gelijk? De meeste studierichtingen zijn vrij toegankelijk en er bestaan studiebeurzen om hoger onderwijs betaalbaarder te maken.

Toch zijn studenten met een lagere economische status ondervertegenwoordigd in het hoger onderwijs. Ze kiezen ook vaker voor een professionele (3-jarige opleiding) in verhouding tot een academische bachelor. Ongeveer 20% van de studenten in het hoger onderwijs kreeg in het middelbaar onderwijs een schooltoelage (indicator van inkomensarmoede).

55,5% van de studenten komt uit het ASO, 36,5% uit het TSO en 5% uit het BSO. Volgens onderzoekers komt de sociale ongelijkheid in het hoger onderwijs in grote mate vanuit de gekozen onderwijsvorm in het secundair onderwijs. Wanneer er minder leerlingen met ouders met een lage socio-economische status in het ASO afstuderen, zullen er ook minder kans hebben om hogere studies aan te vatten (Glorieux, Laurijssen, & Sobczyk, 2014).

Ook de slaagkansen in het hoger onderwijs hangen samen met de onderwijsvorm in het secundair onderwijs. Leerlingen die ASO volgden, hebben meer kans om te slagen. *“Dit is niet geheel onlogisch aangezien het de onderwijsvorm is die leerlingen het best voorbereidt op hoger onderwijs. Wel dienen we ons hierbij niettemin de vraag te stellen of de ondersteuning en begeleiding van leerlingen uit opleidingen die minder goed voorbereiden op hoger onderwijs wel voldoende is uitgebouwd om hen een realistische kans te geven op een succesvolle tertiaire opleiding.”* (Glorieux, Laurijssen, & Sobczyk, 2015)

Daarbovenop hebben studenten met een socio-economisch zwakkere positie minder kans om te slagen, onafhankelijk van de onderwijsvorm die ze volgden (Glorieux, Laurijssen, & Sobczyk, 2015). Dat wil zeggen dat bijvoorbeeld een student die een schooltoelage kreeg in het secundair onderwijs en ASO volgde, minder vaak zal slagen dan studenten ASO zonder schooltoelage. Of een student uit het TSO zonder schooltoelage zal vaker slagen dan een student uit TSO met schooltoelage.

## **Beterschap in zicht?**

Het gelijke onderwijskansenbeleid (GOK) dat werd ingevoerd in 2003 is niet zonder verdiensten. Zo is de daling van de leerprestaties niet te wijten aan een daling van de prestaties van de meest kansarme leerlingen. Het welbevinden op school is beter, er is minder schoolmoeheid en het vroegtijdig schoolverlaten is voor de GOK-doelgroep verbeterd. Zelf in de beruchte ‘sociale sorteermachine’ – waarbij kansrijke kinderen kiezen voor ASO en kansarme kinderen voor BSO/TSO – zien we al een kleine kentering (Nicaise, Franck, Cincinnato, Juchtmans, & Vandevort, 2021).

Uit hetzelfde onderzoek naar de invloed van het GOK-beleid blijkt dat de kloof tussen de GOK-doelgroepen en de niet-GOK doelgroepen in het hoger onderwijs nauwelijks verkleint, ondanks het feit dat er meer jongeren starten. Enkel de niet-EU migranten hebben tussen 2003 en 2018 een grote vooruitgang geboekt (Nicaise, Franck, Cincinnato, Juchtmans, & Vandevort, 2021).

De onderzoekers concluderen dat er sinds 2003 vooruitgang gemaakt is in de gelijke onderwijskansen. Maar de ongelijkheid blijft groot. We zijn er nog niet, maar deze voorzichtig positieve resultaten tonen wel dat verandering kan. Dat het onderwijs, met de nodige investeringen, wél voor meer gelijkheid zou kunnen zorgen.

## **WERK**

In het huidige denken wordt werken als dé oplossing gezien in de strijd tegen armoede. En uiteraard is een goede job met een mooi salaris en een aangename werkomgeving een absolute plus, niet alleen op financieel maar ook op menselijk vlak.

Maar de kijk op werk en armoede is ook vaak eenzijdig. Zo zijn financiële problemen niet per definitie altijd opgelost met werk én is een goede job bemachtigen niet voor iedereen zo vanzelfsprekend.

In de actieve welvaartstaat wordt iedereen geacht een steentje bij te dragen. Dat is een mooi doel, als ook aan iedereen de voorwaarden worden gegeven



om een steentje te kunnen bijdragen. In het huidige discours ligt de nadruk vooral op de individuele verantwoordelijkheid. Maar participatie aan de arbeidsmarkt wordt ook nog steeds in grote mate bepaald door sociale achtergrond (Pintelon, Cantillon, Van den Bosch, & Whelan, 2011).

Zoals eerder gezegd werken verschillende domeinen ook sterk in op elkaar, in het bijzonder de link tussen onderwijs en werk. We bespreken hieronder ook een aantal drempels die het bereiken van een job kunnen bemoeilijken voor mensen in armoede. En ten slotte bekijken we of de jobs waarin mensen in armoede vaak terechtkomen wel waardig zijn.

### **Kwetsbare groepen op de arbeidsmarkt**

België doet het in vergelijking met andere landen niet zo goed om kwetsbare groepen kansen op de arbeidsmarkt te geven. De werkloosheidsgraad voor

kortgeschoolden bedraagt 13,4% en voor niet-EU-burgers 17,2%. Daarenboven is bijna 4 op de 10 niet-EU burgers overgekwalificeerd voor hun job, vaak omdat hun diploma's niet erkend worden in België.

Ook personen met een arbeidsbeperking of eenoudergezinnen met kinderen hebben het moeilijk op de arbeidsmarkt. Voor eenoudergezinnen is het vaak moeilijk om de zorg voor kinderen te combineren met werk. Die lagere deelname aan de arbeidsmarkt heeft sociale gevolgen en leidt tot een verhoogd risico op armoede (Hoge Raad voor de werkgelegenheid, 2023).

“Weinig werk is aangepast aan je gezinssituatie.”

---

Getuigenis signaaldag

### Mensen met een arbeidshandicap<sup>3</sup>

Mensen met een arbeidshandicap zijn minder vaak aan de slag dan mensen zonder arbeidshandicap. Voor veel mensen met een handicap is elke vorm van arbeid onmogelijk. Maar er zijn meer drempels dan enkel deze gerelateerd aan de handicap zelf die verklaren waarom in Vlaanderen meer dan de helft van de mensen met een arbeidshandicap niet actief is op de arbeidsmarkt. Bijna 6% van de mensen met een arbeidshandicap is werkloos. Dat wil zeggen dat ze kunnen en willen werken, maar toch geen werk vinden. Ook bij de groep mensen met een arbeidshandicap die momenteel nog niet actief op zoek zijn naar werk, zijn er mensen die wel graag aan de slag zouden gaan, maar tegengehouden worden door allerlei drempels (Van Herreweghe & Lamberts, 2020).

*“De oorzaken van de lage werkzaamheidsgraad van personen met een arbeidshandicap zijn vaak een samenspel van factoren die zich situeren op verschillende vlakken: het profiel aan de aanbodzijde en drempels op individueel niveau, drempels aan de vraagzijde, drempels op niveau van de dienstverlening, het gevoerde beleid en het samenspel tussen al deze factoren.”* (Van Herreweghe & Lamberts, 2020)

Op politiek niveau wordt vaak gesproken over het ‘activeren van de inactieven’, over de enorme arbeidsreserve, over iedereen die aan de slag moet. Dit soort discours boezemt mensen ook angst in. Vanuit Welzijnszorg pleiten wij vooral om te vertrekken van mensen zelf. Wat is haalbaar en wenselijk voor hen en op welke manier kunnen de vele drempels dan weggenomen worden?

#### Verschillende soorten drempels

- Aard van de beperking: mensen met een psychische problematiek of intellectuele beperking zijn de meest kwetsbare groep op de arbeidsmarkt. Ze ervaren last van het stigma dat gepaard gaat met hun beperking.

- Opleidingsniveau: mensen met een arbeidshandicap hebben gemiddeld gezien een lager opleidingsniveau, dit kan gerelateerd zijn aan de beperking zelf, maar ook aan bijvoorbeeld veel school missen omwille van medische problemen, niet de nodige ondersteuning krijgen in het onderwijs en gebrek aan zelfvertrouwen. Dit lager opleidingsniveau stelt mensen met een arbeidshandicap voor een dubbel probleem. Want jobs met minder fysieke vereisten en meer autonomie zijn ook vaak de jobs waarbij een hoger diploma gevraagd wordt.
- Gebrek aan kennis bij werkgevers: werkgevers kunnen niet goed inschatten welke gevolgen voor de productiviteit een bepaalde arbeidshandicap met zich meebrengt en laten zich daarbij te vaak leiden door vooroordelen. Er is ook weinig kennis over de hulp en ondersteuning waar werkgevers gebruik van kunnen maken.
- Verdwijnen van arbeidsplaatsen: door digitalisering en automatisering verdwijnen veel jobs die voordien wel nog haalbaar waren voor mensen met een arbeidsbeperking.

“Ik wil heel graag een beperkt werk doen, bijvoorbeeld een aantal uren per dag brieven plooiën. Maar ik mag niet, omdat ik niet aan genoeg uren kan geraken omwille van mijn gezondheid.”

Getuigenis signaaldag

Om aan deze drempels te werken, is het noodzakelijk om te zorgen voor betere informatie, zowel voor werkgevers als voor potentiële werknemers. Zeker over de financiële component is het belangrijk om goede informatie te geven.

<sup>3</sup> De term arbeidshandicap wordt specifiek gebruikt voor handicap in relatie tot de arbeidsmarkt. Het wil zeggen dat “men geconfronteerd wordt met een medische problematiek die een impact heeft op de mate waarin men in staat is om werk uit te voeren of te zoeken.”

*“Zodanig dat men niet voor verrassingen komt te staan wanneer men daadwerkelijk de stap zet richting betaalde arbeid of dat men uit angst de stap niet durft te wagen omwille van de onzekerheid. Ook wat het combineren van werk en een uitkering betreft moet het duidelijk zijn wat het totale inkomen bedraagt op het einde van de maand.” (Van Herreweghe & Lamberts, 2020)*

Daarnaast moeten we ook de risico's verlagen om 'stappen' te zetten richting reguliere arbeidsmarkt en weer terug wanneer nodig.

“ Mijn familielid heeft een invaliditeitsuitkering maar zou graag werken. Ze doet vrijwilligerswerk. Ze zou er ook kunnen beginnen werken. Maar als ze er aan de slag gaat verliest ze al haar tegemoetkomingen. Als het dan toch niet meer lukt, heeft ze geen job en is ze al haar rechten waar ze zo lang voor gevochten heeft kwijt.”

Getuigenis signaaldag

### Link tussen onderwijs en werk

Jobkansen worden in grote mate bepaald door het onderwijsniveau. Dit zorgt voor een mismatch en verdringing op de arbeidsmarkt.

Korter geschoolden werken vaker in sectoren die gevoelig zijn voor economische schokken. Bijna de helft van de kort- en middengeschoolden werkt in de industrie, handel, horeca en het vervoer. Dit zijn ook de sectoren die het minste jobgroei kenden sinds 2019. Ook de groei in jobs in de dienstenchequesector is stilgevallen. In de sector die het meeste nieuwe jobs opleverde, informatie en communicatie (ICT), is maar een klein aandeel weggelegd voor mensen die korter geschoold zijn (Hoge Raad voor de werkgelegenheid, 2023).

We spreken van een polarisatie van de arbeidsmarkt, waarbij het aantal hooggekwalificeerde banen toeneemt ten koste van de middengekwalificeerde banen en het aantal laag-

gekwalificeerde jobs relatief constant blijft. Dit brengt verdringing van korter geschoolden met zich mee.

Dat zien we ook in de actuele werkloosheidscijfers in Vlaanderen. Van de 187.701 niet-werkende werkzoekenden in Vlaanderen in juni 2023 is 44,4% kortgeschoold tegenover 34% middengeschoold en 21,1% hooggeschoold (Arvastat, 2023).

De bevolking in België is in algemene termen steeds hoger opgeleid (Hoge Raad voor de werkgelegenheid, 2023). Maar we weten dat ook de kansen in het onderwijs afhankelijk zijn van sociale afkomst. Dus de ongelijkheid in het onderwijs zal blijven zorgen voor ongelijke kansen op de arbeidsmarkt (De Potter, 2015).

### FLEXI-JOBS: een voorbeeld van verdringing

De invoering van de flexi-jobs in 2015 laat toe om op een flexibele manier mensen aan te werven om pieken in de vraag naar arbeid op te vangen. Belangrijk is dat mensen die in aanmerking komen voor dergelijke flexi-job al voor minstens 80% tewerkgesteld moeten zijn bij een andere werkgever. Op de inkomsten zijn geen persoonlijke sociale bijdragen of inkomstenbelasting verschuldigd, de werkgever betaalt een werkgeversbijdrage van 25%.

Het systeem kan niet helpen om mensen zonder werk aan het werk te helpen. Integendeel, uit onderzoek van het Rekenhof blijkt dat reguliere jobs verdwijnen ten koste van flexi-jobs. In veel gevallen gaat het om jobs waarvoor geen diploma vereisten zijn (Van Lancker, Tewerkstelling en armoede: vier lessen om het aandeel baanloze gezinnen te verminderen, 2019). Het is betreurenswaardig dat net deze jobs, die theoretisch toegankelijk zijn voor korter geschoolden, nu in de praktijk steeds meer voorbehouden worden voor mensen die al elders aan de slag zijn.

## Jeugdwerkloosheid

Een goeie start maken op de arbeidsmarkt is belangrijk voor jongeren, maar is zeker geen vanzelfsprekendheid. De overgang van tiener- naar volwassen bestaan is een kwetsbare periode. Armoede tijdens het opgroeien maakt kinderen en jongeren kwetsbaarder. Onderzoek toont dat kinderen die veel stress hebben ervaren in hun kindertijd, als jongvolwassene minder goed hun emoties kunnen reguleren (Kim, 2013).

Door het volgen van hogere studies, smeren veel jongeren de overgangperiode naar zelfstandigheid ook wat uit. Maar de cijfers hierboven toonden al dat de deelname aan het hoger onderwijs ook niet gelijk verdeeld is. En jongeren in zeer kwetsbare situaties nemen vaak al op veel jongere leeftijd volwassen rollen op. Deze jongeren lopen een groter risico op onder andere werkloosheid en armoede. Vaak komen zij terecht in een afwisselende spiraal van werkloosheid en het uitoefenen van laagbetaalde, onzekere jobs (Shildrick, MacDonald, Webster, & Garthwaite, 2010) (De Potter, 2015).

Voor jongeren is het soms moeilijk zich een beeld te vormen van hun toekomst op de arbeidsmarkt. Ze weten ook vaak niet waar ze terecht kunnen voor hulp en ondersteuning. Vaak verlopen de eerste stappen op de arbeidsmarkt ook niet positief. Geen antwoord krijgen op sollicitaties werkt demotiverend (Van Hemel & Darquenne, 2009) (Netwerk Tegen Armoede, 2022).

*“Van deze negatieve ervaringen met de werkgevers onthouden ze dat men hen geen kans geeft. Sommigen hebben ook ervaring met discriminatie op basis van hun afkomst. Bij sommigen leveren hun inspanningen resultaten op, maar in de meeste gevallen gaat het om onzekere werkervaringen. De jongeren bevinden zich vaak in een halfslachtige situatie, tussen werk en sociale uitsluiting.”*  
(Van Hemel & Darquenne, 2009)

Via informele kanalen en hun eigen netwerk aan werk geraken, is voor veel jongeren die werkzoekend zijn de meest aangewezen strategie. Maar ook hier schuilt een gevaar, omdat mensen uit het netwerk vaak ook in laagbetaalde en/of onzekere jobs aan het werk zijn. Er is verder geen bewijs dat starten in dit soort jobs echt

werkt als opstap naar betere jobs (MacDonald, Shildrick, Webster, & Simpson, 2005) (De Potter, 2015).

## Drempels naar werk

### Kinderopvang

Het meest recente verslag van de Hoge Raad voor de werkgelegenheid geeft aan dat de combinatie arbeid en gezin, in het bijzonder de zorg voor jonge kinderen in eenoudergezinnen, een belangrijke rem vormt voor de kansen op werk.

De toegang tot kinderopvang is dus belangrijk. Niet geheel verwonderlijk zien we dat vooral hogere inkomensgezinnen meer gebruik maken van kinderopvang (0-3 jaar). Maar deze verschillen hebben niet enkel te maken met meer vraag vanuit hogere inkomens. Ook het aanbod bepaalt wie er gebruik van maakt. Het gaat dan over de betaalbaarheid, beschikbaarheid, geografische spreiding, lokale verantwoordelijkheid, voorrangsregels en aanbod voor specifieke doelgroepen.

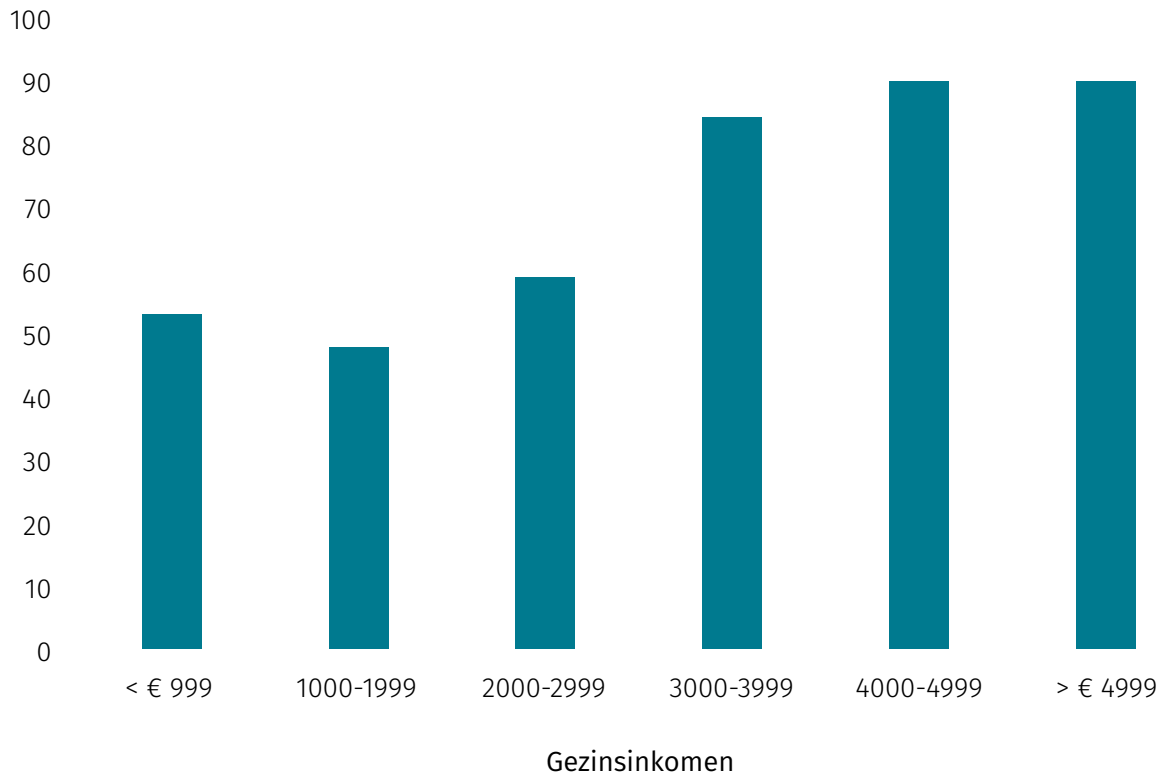
Voor Vlaanderen is vooral de beschikbaarheid een groot probleem. Uit het onderzoek blijkt dat er minder opvangplaatsen zijn in gemeenten met hogere kansarmoedecijfers. In rijkere gemeenten zijn er vooral meer opvangplaatsen met vast tarief, dus niet inkomensgerelateerd. Deze opvangplaatsen zijn vaak niet betaalbaar voor mensen met een laag inkomen. De inkomensgerelateerde plaatsen zijn redelijk gelijk verdeeld over rijke en arme gemeenten.

“Ik had juist meer kosten toen ik ging werken. Mijn oudste dochter was nog een baby. OCMW en VDAB raadden mij aan om onmiddellijk te stoppen omdat het mij meer kost om te werken en opvang te betalen.”

---

Getuigenis signaaldag

## Gebruik van de formele kinderopvang (0-3 jaar)



Bron: Van Lancker & Vandenbroeck, 2019

Wanneer we ook lagere inkomensgroepen willen helpen hun positie op de arbeidsmarkt te verbeteren, zal ook de toegankelijkheid van de kinderopvang moeten verbeteren. Een inhaalbeweging is dus nodig om meer inkomensgerelateerde plaatsen te voorzien in buurten waar veel mensen in armoede wonen (Van Lancker & Vandenbroeck, 2019).

### Vervoer

Het niet kunnen beschikken over vervoer om naar een sollicitatie of een job te gaan, vormt een grote drempel op de arbeidsmarkt. In 2016 onderzocht Mobiel 21, samen met Universiteit Hasselt, de situatie van Limburgse werkzoekenden. Uit het onderzoek bleek dat 1 op 3 het moeilijk had om naar de plaats van het sollicitatiegesprek te gaan. Daarnaast toonde het onderzoek ook aan dat werkzoekenden zonder auto gemiddeld 6 maanden langer werkloos waren (Mobiel 21, 2017).

Het onderzoek kwam dus tot de conclusie dat ook armoede zelf, in de zin van het zich niet kunnen veroorloven van eigen vervoer, zelf ook een belemmerende factor is om aan de slag te gaan.



Bron: Mobiel 21

De auto is in België het meest gebruikte vervoermiddel voor woon-werkverkeer. Solliciteren zonder auto is moeilijker dan mét auto: van alle Limburgse werkzoekenden zonder autorijbewijs geeft 63% aan dat ze vaak moeilijkheden hebben om op de sollicitatieplek te geraken. In 2015 deed men onderzoek naar de bereikbaarheid van de jobs, waarvoor er openstaande vacatures waren. In de meeste steden is minder van 10% van de openstaande jobs binnen het uur bereikbaar met het openbaar vervoer en fiets. Daarnaast gaven 20% van de Limburgse werkzoekenden ook aan dat ze volgens hen al ook geweigerd waren voor een job omdat ze geen auto hadden (Mobiel 21, 2017).

### Discriminatie

Discriminatie op de arbeidsmarkt komt ook in 2023 veelvuldig voor. Het wil zeggen dat mensen de toegang tot een job wordt ontzegd op basis van een persoonskenmerk dat los staat van de kennis en vaardigheden die deze persoon heeft om de job uit te oefenen.

Discriminatie meten we via praktijktesten. In deze testen stuurt men identieke sollicitatiebrieven waarbij men enkel de naam, de leeftijd of het geslacht aanpast. Uit een van de meest recente onderzoeken, uitgevoerd door de universiteit van Gent, bleek dat kandidaten met een niet-Vlaams klinkende naam 17% minder positieve reacties krijgen bij hun sollicitatie. En dat specifiek personen met een Marokkaanse of Slowaakse achtergrond 25 procent minder kans maken op een uitnodiging voor een sollicitatiegesprek.

Ook op basis van leeftijd discrimineert men nog te vaak. In het onderzoek bleek dat oudere personen 11% minder kans hadden om uitgenodigd te worden (Rezkallah, 2021).

### Diplomavereisten en digitale vaardigheden

Naast deze vormen van wettelijk verboden discriminatie zijn er nog andere drempels die werknemers of overheidsinstanties opwerpen. Zo blijft het erkennen van buitenlandse diploma's een probleem voor vele niet-EU burgers. Veel mensen ervaren ook dat het belang van een diploma niet altijd in verhouding staat tot de nodige competenties. Voor sommige jobs is een specifiek diploma uiteraard

noodzakelijk, maar voor andere jobs vragen mensen om kansen te krijgen en zichzelf te bewijzen op de werkvloer.

“Ook als je het diploma niet hebt, moet je kansen krijgen. Waarom kan je je niet bewijzen door het een tijdje als vrijwilliger of stagiair te doen.”

“Ik heb nog bij een baas gewerkt waar de verwachting was dat ik op twee dagen alles kon wat anderen konden. Ik durf mijn mond open doen. Maar veel mensen durven of kunnen dit niet.”

---

Getuigenissen signaaldagen

### Digitale vaardigheden

Bijna de helft van de volwassen Belgen is digitaal kwetsbaar. In een samenleving én een arbeidsmarkt die steeds digitaler worden, leidt dit tot risico's op sociale uitsluiting. Tegenwoordig is voor heel wat jobs digitaal solliciteren de norm, of verloopt op zijn minst het zoeken naar openstaande vacatures via websites. Verder vereisen steeds meer jobs een vorm van digitale vaardigheid om computersystemen te bedienen. En ook de communicatie op de werkvloer verloopt steeds vaker via digitale weg, zoals bijvoorbeeld voor het aanvragen van vakantie of loonfiches.

Opnieuw zien we uitsluitingen op elkaar inwerken of elkaar versterken. Uit de barometer digitale inclusie blijkt namelijk dat mensen die niet actief zijn op de arbeidsmarkt, kwetsbaar zijn voor digitale uitsluiting (Faure, Brotcorne, Vendramin, & Mariën, 2022). En dat terwijl heel veel mensen die wél goede digitale vaardigheden hebben, die ook geleerd hebben op de werkvloer, ofwel formeel via opleiding ofwel informeel via collega's. Zonder digitale vaardigheden heb je minder kans op een job, maar net op een job leer je veel digitale vaardigheden.

## LEESTIP

De campagne “Allemaal Digitaal?!” van Welzijnszorg in 2022 focuste op de impact van digitalisering op mensen in armoede. In het bijhorende campagnedossier lees je meer over de verschillende vormen van digitale ongelijkheid en vind je onze aanbevelingen voor oplossingen.

[www.welzijnszorg.be/kennisbank/dossier-camp-2022-allemaal-digitaal](http://www.welzijnszorg.be/kennisbank/dossier-camp-2022-allemaal-digitaal)

## Toegang tot waardig werk

In het voorgaande bespraken we dat er voor mensen in armoede heel wat drempels op de weg naar een job zijn. Maar naast de moeilijke toegang tot een job is het ook maar de vraag of alle jobs wel kunnen omschreven worden als waardig werk. De vraag die we ons dus stellen, is niet alleen hoe toegankelijk een job is voor mensen in armoede, maar vooral de vraag hoe toegankelijk een job is met een toereikend loon, behoorlijke zekerheid en gunstige arbeidsomstandigheden.

### Werkende armen

Mocht werk per definitie armoede oplossen, dan zouden we in de armoedecijfers op basis van inkomens geen mensen mogen terugvinden die aan het werk zijn. Want ofwel zouden ze zich van een voldoende hoog inkomen kunnen verzekeren via hun job, ofwel zou er inkomensbescherming zijn via aanvullende uitkeringen voor mensen die niet voltijds aan de slag zijn.

De realiteit is anders. België doet het dan wel beter dan andere Europese landen, toch leeft iets minder dan 4% van de werkenden in een gezin met een inkomen onder de armoedegrens. In absolute cijfers gaat het over 200.000 mensen.

### Onzekere statuten

Het bemachtigen van een vaste job is niet gemakkelijk voor mensen met een zwakkere positie op de arbeidsmarkt. Korter geschoolden hebben minder kans op vast werk en minder kans op een opleiding dan hoger geschoolden (Hoge Raad voor de werkgelegenheid, 2023). Met een tijdelijk contract is het

risico dat je terug in de werkloosheid belandt ook groter (De Potter, 2015).

## Arbeidsomstandigheden

Volgens het recentste verslag van de Hoge Raad voor de werkgelegenheid (2023) doen jongere en lager geschoolde werknemers vaker jobs met een lagere autonomie en meer risico's.

*“Het verbeteren van de kwaliteit van het werk van de kwetsbare groepen is in de eerste plaats belangrijk voor deze werknemers, maar het kan er ook voor zorgen dat deze jobs aantrekkelijker worden en zo de participatie- en werkgelegenheidsgraad verhogen.”* (Hoge Raad voor de werkgelegenheid, 2023)

## Waardig bijdragen aan de samenleving

In de huidige manier van spreken over werk gaat het vaak enkel over betaald werk. Andere vormen van inzet voor de samenleving apprecieert men veel minder. Denk maar aan de huidige focus op het activeren van ‘huismoeders’. Ook vrijwilligerswerk behandelt men vaak stiefmoederlijk. Langs de ene kant doen we in onze samenleving veel beroep op vrijwilligers, maar langs de andere kant moeten mensen met een uitkering altijd toestemming vragen om vrijwilligerswerk te doen.

“Vrijwilligerswerk geeft mij nog dat klein beetje energie, om ons nog een beetje goed te voelen. Neem vrijwilligerswerk weg en er stuikt heel veel ineen. Ik wil mij ook nuttig maken.”

“Maar eigenlijk moet ik mijn geluk op een andere manier zoeken, in vrijwilligerswerk. Maar dan komt er weer commentaar: “Ah je kan niet gaan werken, maar je kan wel dat doen.” Maar deze dingen geven juist energie. Onder de mensen komen is belangrijk. Anders gaan we zelf de dieperik in.”

---

Getuigenissen signaaldagen

Zeker voor mensen met een arbeidshandicap is vrijwilligerswerk vaak de enige optie, omdat er



meer flexibiliteit mogelijk is. Er is vaak meer begrip als iets toch niet haalbaar blijkt te zijn.

Steeds meer wordt vrijwilligerswerk ook als activering of als opstap naar werk gezien. Als dit een keuze is van de betrokkenen, kan het een goede stap zijn. Maar wanneer het gepaard gaat met verplichting of controle is het geen vrijwilligerswerk meer. Ook de sociale organisaties waar deze 'verplichte' vrijwilligers terecht komen, zijn niet altijd tevreden met deze extra rol die ze moeten opnemen.

“ Vrijwilligerswerk moet vrijwillig blijven, dat wil zeggen waar, wanneer en wat je zelf wil. Nu krijg ik VDAB-medewerkers over de vloer die vrijwilligers komen controleren die dat moeten doen in hun traject.”

“ Zelfs als mensen graag vrijwilligerswerk willen doen, dan nog krijgen wij een controlefunctie die we niet willen, want hun uitkeringen hangen ervan af, en alles moet genoteerd worden qua uren en houding enz. Maar dat wil ik niet.”

Getuigenissen signaaldagen

Daarmee geven we ook onmiddellijk aan dat verplichte gemeenschapsdienst voor Welzijnszorg niet de manier is om mensen aan het werk te helpen. Om mensen meer toe te leiden naar de arbeidsmarkt, zullen we niet alleen moeten inzetten op de individuele verantwoordelijkheid van mensen. Minstens even belangrijk is het wegwerken van drempels en het verhogen van aanbod en jobkansen, zowel via sociale economie als via werkgevers die kansen geven.

### TER INFORMATIE

De volgende eindejaarscampagne van Welzijnszorg in december 2024 zal focussen op het recht op waardig werk. Ter voorbereiding zullen we gesprekken voeren met mensen in armoede, met lokale armoedeorganisaties en terreinwerkers om de drempels, uitdagingen en oplossingen in kaart te brengen.

## WONEN EN ENERGIE

Ook op het vlak van wonen en energie komen we de gekende ongelijkheden tegen. Het gaat dan bijvoorbeeld om de ongelijke toegang tot de eigenaarsmarkt, de verdeling van kwalitatief slechte woningen, de slechte leefomgeving en de moeilijke toegang tot energiebesparende maatregelen.

Gezien de grondige analyse die we maakten in 2020 en 2021, beperken we ons in dit hoofdstuk tot een aantal sprekende cijfers die de noodzaak om te investeren in een sociaal rechtvaardig woonbeleid duiden.

### LEESTIP

Het recht op wonen is uitermate belangrijk om armoede aan te pakken. Daarom voerde Welzijnszorg in december 2020 en 2021 campagne over dit recht op wonen. Met in het eerste jaar de focus op betaalbaarheid en kwalitatief wonen en het tweede jaar op discriminatie op de woonmarkt en dak- en thuisloosheid.

Welijnszorg engageert zich ook in de Woonzaak. Dit is een samenwerking van meer dan 60 organisaties uit het middenveld die samen een klacht hebben ingediend bij het Europees Comité voor de Sociale Rechten tegen het uitblijven een sociaal rechtvaardig woonbeleid in Vlaanderen.

De campagnedossiers over wonen vind je hier terug.

[welzijnszorg.be/kennisbank/dossier-camp-2020-wonen-onbetaalbaar-onaanvaardbaar](https://welzijnszorg.be/kennisbank/dossier-camp-2020-wonen-onbetaalbaar-onaanvaardbaar)

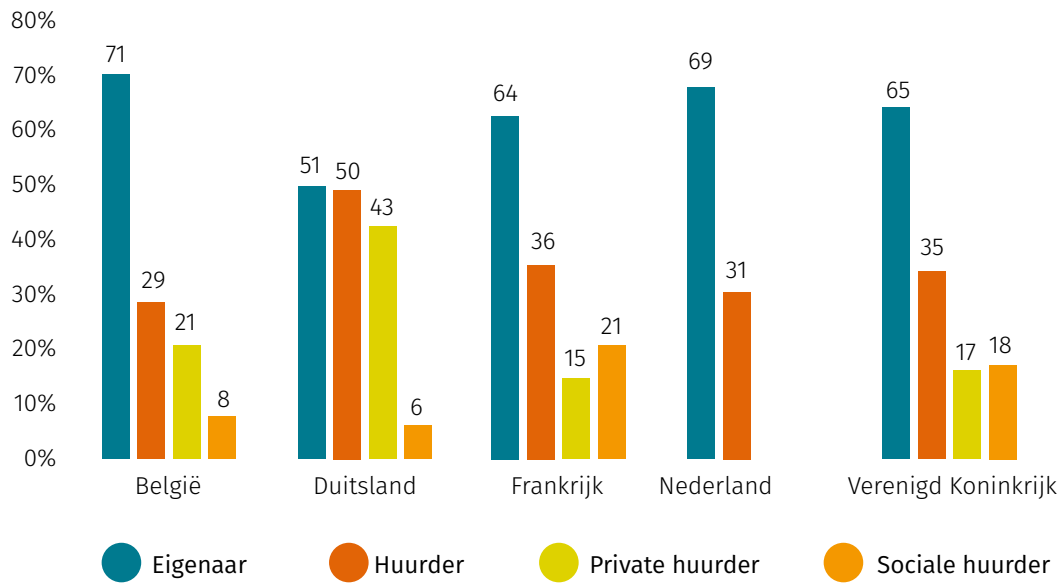
[welzijnszorg.be/kennisbank/dossier-camp-2021-wonen-een-gunst-en-geen-recht](https://welzijnszorg.be/kennisbank/dossier-camp-2021-wonen-een-gunst-en-geen-recht)

**Informatie over de Woonzaak:**  
[www.woonzaak.be](http://www.woonzaak.be)

### Toegang tot de eigenaarsmarkt

In vergelijking met andere Europese landen kennen we in Vlaanderen een zeer groot aandeel eigenaars. Iets meer dan 70% is eigenaar, tegenover 21% private huurders en 8% sociale huurders (Heylen, 2023).

## Eigendomsstatuut in België vergeleken met andere Europese landen

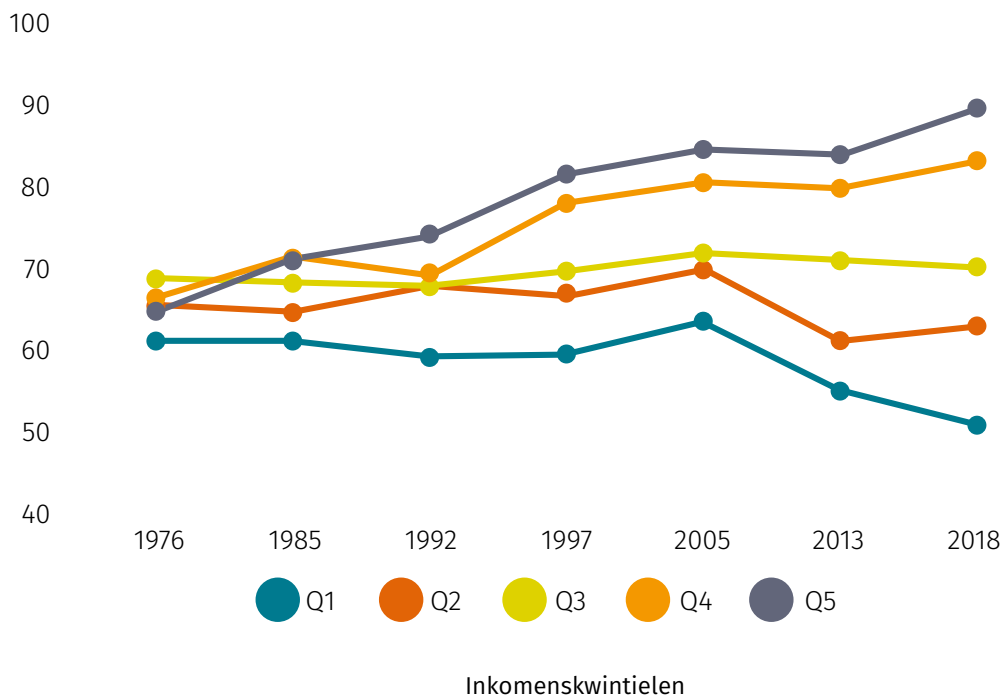


Bron: Heylen 2023 met cijfers van Eurostat

Het aandeel eigenaars is niet gelijk verdeeld over alle inkomenscategorieën. We zien dat in 2018 ongeveer 50% van de mensen met het laagste inkomen eigenaar is, tegenover 90% in de hoogste

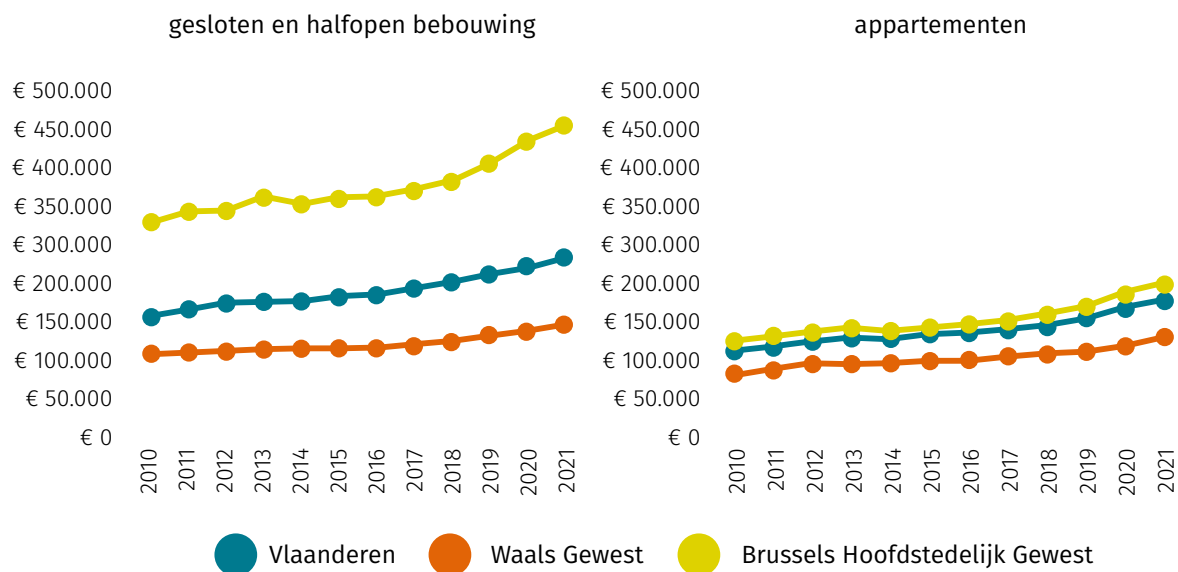
inkomenscategorie. Het meest opvallende aan deze grafiek is dat de situatie er in 1976 helemaal anders uitzag, toen alle inkomensgroepen zich tussen de 60% à 70% bevonden.

## Evolutie aandeel eigenaars in Vlaanderen



Bron: Winters, 2021

## Evolutie van de (mediaan) woningprijzen



Bron: Heylen 2023 met cijfers van Statbel

Het is duidelijk dat in dit systeem, elke beleidsmaatregel die zich enkel richt op eigenaars in grote mate bij de rijkste huishoudens terecht komt. Dat is de reden waarom Welzijnzorg samen met de Woonzaak pleit voor een meer eigendomsneutraal woonbeleid.

### Prijs

In alle gewesten zijn de prijzen van huizen en woningen gestegen. Zeker het Brussels Hoofdstedelijk gewest kende een zeer grote stijging tussen 2010 en 2021.

Wanneer het over wonen gaat in het publieke debat, gaat het nogal vaak over mensen in de middenklasse of jongvolwassenen die hun eerste woning willen kopen die zich beklagen over deze hoge prijzen. Toch zien we dat in Vlaanderen zelfs jongeren nog steeds redelijk vlot aan een eigen woning geraken. Ze hebben daar wel steeds meer eigen inbreng, of inbreng van hun ouders voor nodig. En dat is natuurlijk waar het schoentje begint te knellen. De eigendomsmarkt is wel degelijk onbereikbaar voor een grote groep mensen in Vlaanderen: diegenen zonder toegang tot (start)kapitaal.

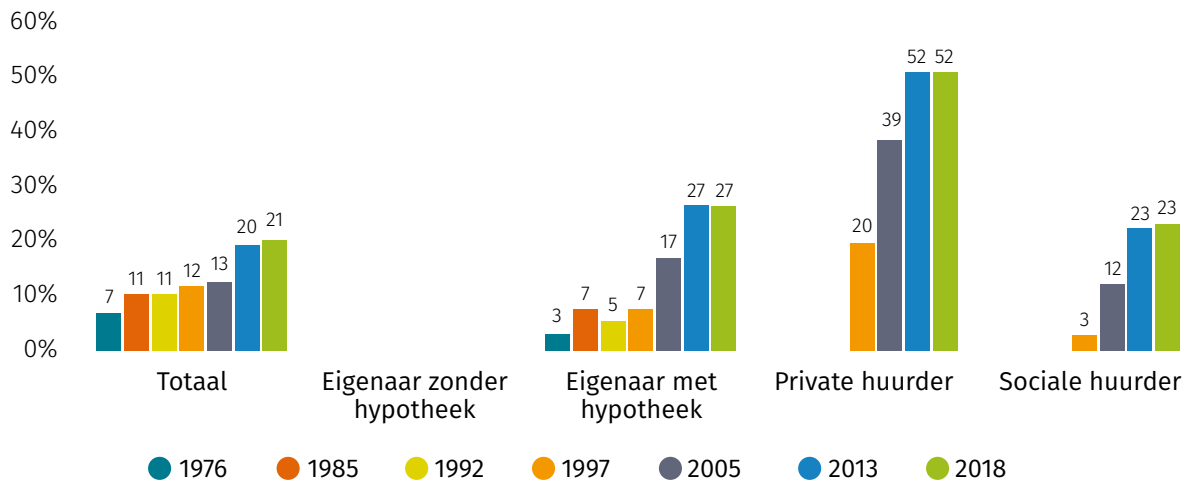
*“Toch is de frustrerende zoektocht van al die middenklassers niet de ware wooncrisis. Echt penibel wordt het pas voor wie moet afhaken in de strijd om een woning. Die ziet zijn vermogen niet groeien dankzij de stijgende huizenprijzen, maar wordt geconfronteerd met stijgende huurprijzen. Zo diept de verhitte woonmarkt de kloof tussen eigenaars en huurders verder uit.” (Goossens, 2021)*

### Betaalbaarheid

De woonquote is de verhouding tussen de prijs van je woning en je inkomen. In het dossier 2020 lees je meer over de verschillende soorten woonquotes en berekeningen van resterend inkomen.

Maar alle woonquote-indicatoren geven aan dat er grotere verschillen in betaalbaarheid bestaan tussen eigenaars en private huurders. Voor sociale huurders valt op dat zij gemiddeld gezien beter scoren qua woonquote, maar dat zij toch in de problemen komen om voldoende inkomen over te houden na het betalen van hun huur. Dit heeft in grote mate te maken met de zeer lage inkomens van mensen op de sociale huurmarkt.

## Aandeel huishoudens in Vlaanderen met een woonquote hoger dan een derde van het gezinsinkomen

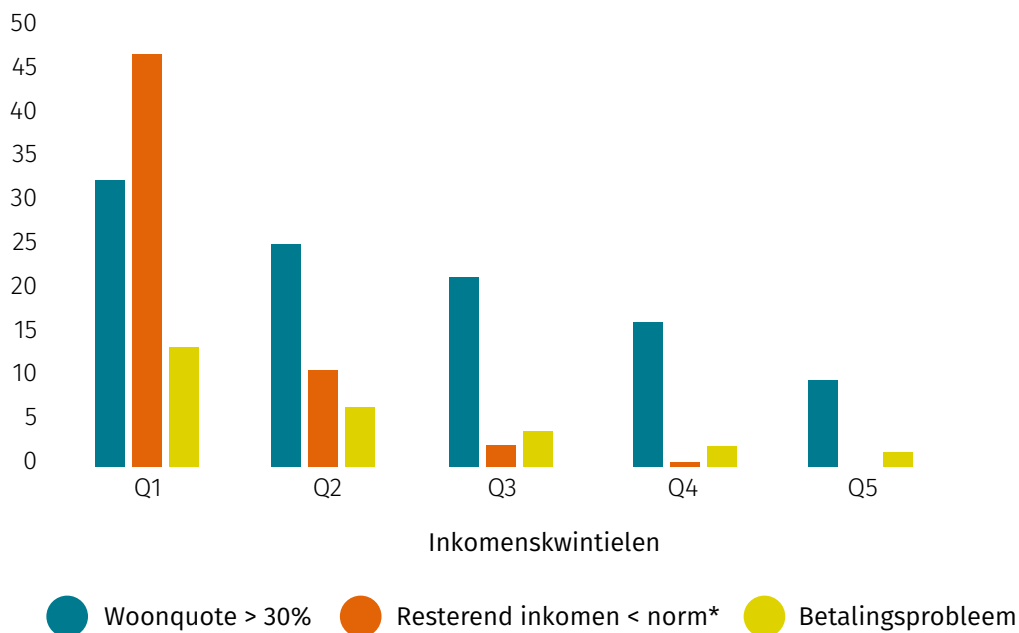


Bron: Winters, 2021

Wanneer we kijken naar de samenvattende grafiek, zien we dat ongeacht het eigendomsstatuut de laagste inkomens het grootste risico hebben op betalingsproblemen en op een onvoldoende budget

dat resteert na betaling van de woonkost en een woonquote van meer dan 30%. Betaalbaarheidsrisico's nemen af naarmate het inkomen toeneemt (Winters, 2021).

## Aandeel huishoudens in Vlaanderen met een betaalbaarheidsrisico (2018)



Bron: Winters, 2021

“ Het grootste probleem stond gisteren in de krant: de huurprijzen worden onbetaalbaar. Antwerpen, Leuven, Gent worden onbetaalbaar. Een eenpersoonsappartement is al € 800, wat voor een inkomen moet je dan hebben? Dan heb je nog geen gas, elektriciteit, borg, verhuiskosten, aansluitingen, internet ... Ik kom uit een daklozensituatie. Ik heb een appartement dat van € 350 naar € 450 is gegaan, private huur, geen enkele steun.”

Getuigenis signaaldag

Omdat uitgaven voor wonen een groot aandeel van het inkomen uitmaken, in het bijzonder voor wie over een laag inkomen beschikt, is er een sterke relatie tussen woonuitgaven en armoede.

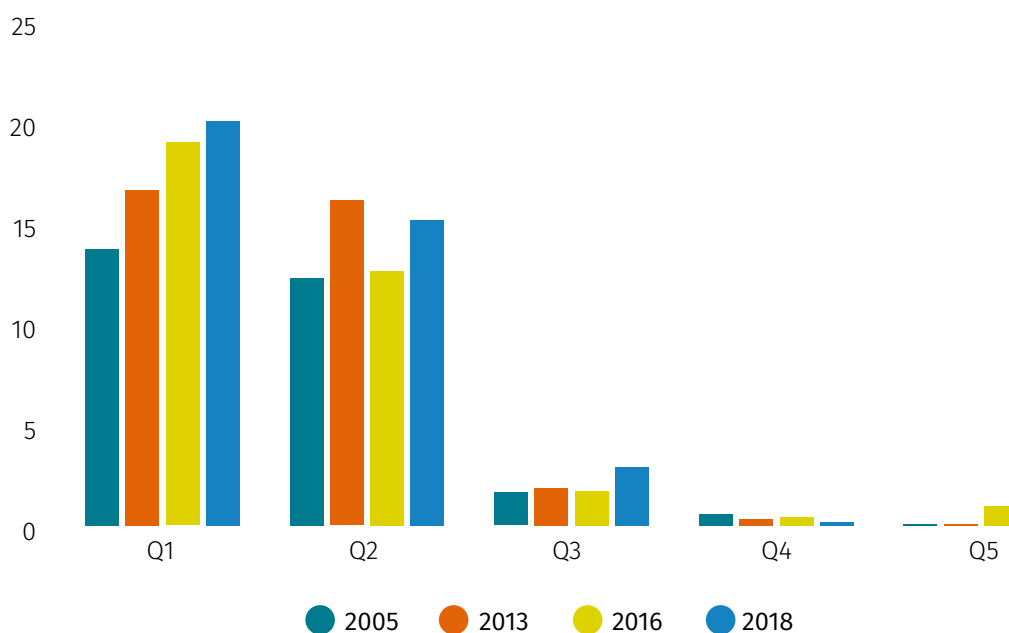
Het aandeel huishoudens dat als gevolg van de woonuitgaven in armoede terechtkomt, bedraagt volgens deze indicator 6 à 8% (Winters, 2021).

#### BEREKENING INDICATOR ARMOEDE VER-OORZAAKT DOOR HOGE WOONKOSTEN

De woonmonitor Vlaanderen 2021 legt uit hoe men het aandeel huishoudens berekent dat als gevolg van woonuitgaven in armoede terechtkomt.

“De indicator vertrekt van de klassieke armoedemaatstaf die de armoedegrens legt op 60% van het mediaan equivalent inkomen. De indicator gaat eerst na wat het aandeel huishoudens is dat volgens deze definitie in een situatie van armoederisico verkeert op basis van het beschikbaar inkomen en vervolgens wat het aandeel huishoudens is dat een armoederisico heeft op basis van het resterend inkomen (het inkomen na betaling van de woonuitgaven). Om dit aandeel te berekenen, moeten we opnieuw een armoedegrens berekenen, dit keer gedefinieerd als 60% van het mediaan equivalent resterend inkomen. Het verschil tussen beide maten is het aandeel huishoudens dat als gevolg van ‘te hoge’ woonuitgaven met het armoederisico wordt geconfronteerd.”

#### Aandeel huishoudens in Vlaanderen geconfronteerd met armoede door te hoge woonlasten



Bron: Winters, 2021

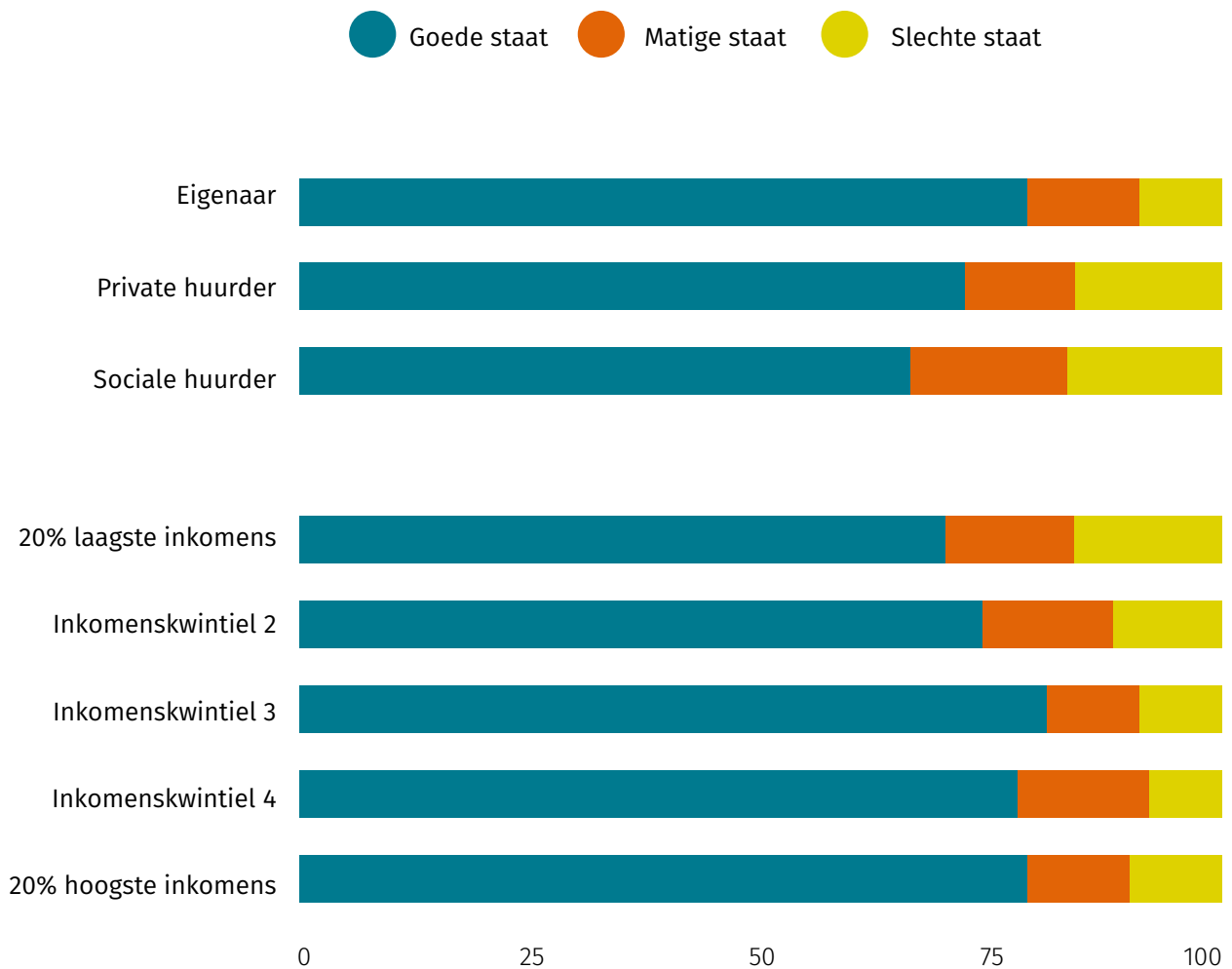
## Kwaliteit van de woningen

In het algemeen is de kwaliteit van de woningen in Vlaanderen er op vooruit gegaan, maar niet voor alle groepen even hard. Huurders, zowel private als sociale huurders, wonen vaker in een woning in slechte of zeer slechte staat dan eigenaars. Wanneer we kijken naar inkomen, zien we dat mensen met de laagste inkomens het vaakst in woningen van slechte of zeer slechte kwaliteit wonen.

“ Ik heb dit probleem: ik woon daar binnenkort zes jaar, we kennen onze huisbaas niet, en dat huis is niet in orde, geen dubbele beglazing, geen isolatie, de boiler/brander is vervallen. Met het stormweer is er een stuk dak weggevlogen, we hebben foto's doorgegeven, contact opgenomen dat er een stuk naar beneden kan komen, ze vinden geen dakwerker zeggen ze.”

Getuigenis signaaldagen

## Kwaliteit van de woning in Vlaanderen



Bron: Statistiek Vlaanderen, Woonsurvey, Groot Woononderzoek



### Duurzame woningen

Ook qua duurzaamheid zijn de laatste jaren stappen gezet. In 2018 woonde 35% van de armste huishoudens in een niet-duurzame woning, tegenover 17% van de rest van de Vlaamse huishoudens.

Wonen in een duurzame woning gaat gepaard met een grotere kost. Voor de mensen die nu reeds betaalbaarheidsproblemen hebben, is het dus geen optie om duurzamer te wonen. De uitgespaarde energiekost compenseert niet voldoende deze meerkost (Verbeeck, Vanderstraete, & Heylen, 2019).

Wanneer we deze cijfers zien, zouden we verwachten dat maatregelen die mensen helpen om de staat van hun woning te verbeteren vooral gericht zouden zijn op die groepen die in de slechte woningen wonen.

Renovatiepremies zorgen vaak voor Mattheus-effecten, je moet immers al een woning bezitten om ze te kunnen renoveren, er moeten beschikbare middelen zijn om de renovaties (zelfs met premie) te bekostigen en voor te financieren, en je moet voldoende geïnformeerd zijn om de aanvraag te doen.

### WIE KRIJGT TOEGANG TOT PREMIES EN GOEDKOPE LENINGEN?

Het nieuwe Vlaamse systeem 'MijnVerbouwPremie' en in 'MijnVerbouwLening' heeft de inkomensgrens opgenomen en de bedragen aangepast. Mensen met een lager inkomen krijgen een hogere premie dan mensen met een hoger inkomen. In theorie klinkt dat dus goed. Er is nog geen wetenschappelijk onderzoek dat op dit moment kan aangeven of er Mattheus-effecten zijn in het nieuwe systeem. Toch zijn er enkele zaken die ons zorgen baren. Zo zou de 'middelste' inkomenscategorie, waar nu 60% van de steun naartoe gaat, een zéér ruime inkomenscategorie zijn. Dit is ook een bewuste keuze van de Vlaamse overheid, omdat het idee leeft dat tweeverdieners (zelfs wanneer ze tot de 30% rijkste gezinnen horen in Vlaanderen) ook 'iets' moeten krijgen. Daarnaast blijkt de aanvraagprocedure complex, waardoor het voor mensen in de laagste inkomenscategorie nog steeds een moeilijke opgave blijft om ze aan te vragen. Ook voor het probleem van voorfinanciering is nog geen oplossing.<sup>4</sup>

<sup>4</sup> Verslag vergadering van de commissie voor leefmilieu, natuur, ruimtelijke ordening en energie van 28 juni 2023. Commissie voor Leefmilieu, Natuur, Ruimtelijke Ordening en Energie woensdag 28 juni 2023, 9.30 uur | Vlaams Parlement

## Gemiste kansen

Het Vlaamse en Brusselse woonbeleid is er een van gemiste kansen. Elke periode van groei in de sociale woningbouw wordt gevolgd door een periode van stagnatie. Het lijkt wel alsof de overheid alleen maar halfslachtige pogingen doet om het woonbeleid sociaal te maken. En dat is vreemd, want zoals bleek uit het hoofdstuk rond inkomen, is sociale huisvesting eigenlijk het enige sociaal voordeel (naast de uitkeringen zelf natuurlijk) dat écht het verschil maakt.

- “ Er is een wachttijd voor een sociale woning in een aantal gemeenten, soms van 10 tot 12 jaar. Men heeft de mogelijkheid om te bouwen, maar men doet het niet.”
- “ De criteria zijn een probleem. Een van onze bezoekers is een alleenstaande moeder, een zorgkundige, ze woonde in een appartement van € 700, en kon toen nog alles netjes betalen. Maar ze kreeg een psychose, daarna een jaar in een psychiatrisch ziekenhuis, op invaliditeit ... Ze kan ook niet meer gaan werken. Ze kwam niet in aanmerking voor een sociale woning, want na het overlijden van haar vader werd ze gedeeltelijk eigenaar met haar mama. Maar ze kan daar niets aan veranderen en ze kan ook niet met haar mama samenwonen.”

---

Getuigenissen signaalbundel

Met meer sociale woningen kunnen we de problemen rond betaalbaarheid, kwaliteit en duurzaamheid oplossen voor mensen die zelf weinig middelen hebben. Als we de schaarste in het aanbod kunnen wegwerken, kunnen ook onrechtvaardige criteria in de toegang tot sociale huisvesting weggewerkt worden én speelt de concurrentie tussen kwetsbare groepen niet. Waar wachten we op?

## BESLUIT

In dit hoofdstuk hebben we de lezer willen meenemen in een ongemakkelijke waarheid. Ook in België is er veel ongelijkheid. Gaande van inkomens en vermogensongelijkheid tot ongelijkheid in kansen op de arbeidsmarkt. Naast deze vijf besproken thema's valt er nog veel meer te zeggen. Denk maar aan ongelijke toegang tot vrijetijdsactiviteiten of dienstverlening die ontoegankelijk is geworden, onder andere omwille van digitale ongelijkheden. Het onrecht dat mensen in een armoedesituatie meemaken, is te talrijk om in een dossier te vatten.

Met het overzicht en de voorbeelden willen we wel aantonen dat ongelijkheden zich op alle fundamentele levensdomeinen bevinden. Daarnaast blijkt uit de analyse dat er vaak dubbele ongelijkheden optreden, waarbij mensen in een armoedesituatie net omwille van hun kwetsbare situatie er niet in slagen een beroep te doen op de extra ondersteuning die ze nodig hebben en waar ze recht op hebben.

Deze ongelijkheden en uitsluiting hebben een grote impact op het zelfbeeld van mensen in armoede. Die factoren beïnvloeden zelfs hun kijk op de samenleving. Gevoelens van schaamte en onmacht nemen vaak de bovenhand. Maar mensen zijn ook veerkrachtig en moedig, want overleven in armoede vraagt ook heel wat innerlijke kracht.

Deze getuigenissen van mensen, de cijfers en het onderzoek kunnen toch alleen maar verontwaardiging oproepen. Hoe kan het dat we dit steeds opnieuw laten gebeuren? We moeten als maatschappij toch in staat zijn om iedereen in onze samenleving een menswaardig leven te geven! Daarvoor moeten we de fundamentele keuze maken om te investeren in armoedebestrijding. In het volgende deel leggen we uit wat volgens Welzijnszorg de juiste aanpak is.



Met Welzijnszorg willen we structurele investeringen om armoede terug te dringen. Eigenlijk zijn deze investeringen een kwestie van gezond verstand: ze verdienen zichzelf terug. Ze zorgen dat de samenleving gelijkter wordt en dat iedereen menswaardig kan deelnemen aan die samenleving. Een structureel armoedebeleid vraagt investeringen in systemen, diensten en mensen.

## INVESTEREN IN SYSTEMEN

Onder systemen verstaan we alles wat onze maatschappij doet draaien. De manier waarop onze samenleving is opgezet en regels en procedures die gelden. Welzijnszorg wil systeemverandering, door bestaande systemen te versterken en te verbeteren, en door te vernieuwen. We vertrekken daarbij altijd vanuit de visie dat iedereen recht heeft op een menswaardig leven.

### De sociale zekerheid van de toekomst

De sociale zekerheid is onze basis in de strijd tegen armoede. Onze sociale zekerheid zorgt bij veel mensen nog steeds voor de nodige bescherming. Maar ze slaagt er niet meer in om armoede nog verder terug te dringen.

### **De basis: uitkeringen die hoog genoeg en eenvoudig toegankelijk zijn.**

Het is essentieel dat we opnieuw een aantal basisprincipes op tafel leggen. Uitkeringen bewust onder de armoedegrens houden en voorwaarden om toegang te krijgen verstrengen, zijn geen magische oplossingen tegen armoede. Armoede kent vele structurele oorzaken. Mensen daarvoor individueel straffen, helpt niemand vooruit. Om daadwerkelijk vooruitgang te maken in de strijd tegen armoede, moeten beleidsmakers (en de publieke opinie) overtuigd zijn dat iedereen, zonder onderscheid, recht heeft op een menswaardig leven.

“Mensen die geen armoede kennen, schrijven hun eigen geluk sterk toe aan hun eigen verdienste. Maar ze zien niet dat er zoveel andere dingen meespelen die je gewoon niet in de hand hebt.”

---

Getuigenis signaaldagen

De voorwaardelijkheid en het wantrouwen tegenover mensen in armoede zijn geen goede voedingsbodem voor een bloeiende samenleving. Onderzoek naar activering van mensen met een arbeidshandicap kwam tot de conclusie dat lagere uitkeringen en meer sancties niet helpen om mensen duurzaam aan werk te helpen (Van Herreweghe & Lamberts, 2020).

“Je kan geen mensen motiveren door hun rechten af te nemen, ze te controleren of te straffen. Mensen groeien door hulp en vertrouwen, niet door ze te straffen.”

---

Getuigenis signaaldagen

Sociale minima moeten dus zeker minstens boven de armoedegrens liggen. Wanneer uitkeringen werkelijk hoog genoeg zouden zijn om menswaardig deel te nemen aan de samenleving, dan zijn al die extra, vaak kleine premies en sociale voordelen niet langer nodig. Dat zorgt voor een veel betere bescherming. Veel mensen nemen momenteel niet al hun sociale rechten op. Ze zijn niet gekend of het is te moeilijk om ze aan te vragen. Dat maakt dat mensen nu vaak minder krijgen dan waar ze recht op hebben.

Het systeem is ook nodeloos complex. Soms kom je wel in aanmerking voor een sociaal voordeel en andere keren geeft hetzelfde inkomen geen toegang. Ook voor hulpverleners en vrijwilligers

maakt de complexiteit het moeilijk om mensen goed te kunnen helpen en informeren. Hoe eenvoudiger en laagdrempeliger het systeem, hoe beter.

Uiteraard wil dit niet zeggen dat we geen rekening hoeven te houden met de situatie van de persoon. Zo heeft iemand met gezondheidsproblemen extra financiële ondersteuning nodig en ook het groei-pakket of de kinderbijslag moet blijven bestaan bovenop de hogere sociale minima. Ook voor de grote kost van wonen en energie blijft ondersteuning nodig. Laten we ondertussen ook verder inzetten op het verder automatiseren van sociale rechten. De overheid beschikt over alle gegevens. Toch moeten mensen constant ingewikkelde aanvraag-formulieren invullen. Dat is een terechte en veel voorkomende frustratie.

Met een goed basissysteem willen we vooral vermijden dat mensen verloren lopen in een wirwar van sociale voordelen. We willen niet dat mensen genoodzaakt zijn om te overleven op voedselpakketten. En we willen ook zeker niet dat voedselpakketten of voedselcheques in de plaats komen van een goede sociale zekerheid. Volwaardig deelnemen aan de maatschappij wil ook zeggen: keuzes mogen maken over de besteding van je eigen inkomen, of dat nu gaat over een inkomen uit arbeid of een uitkering.

### **Flexibel gebruik maken van de sociale zekerheid wanneer nodig**

Als de basis eenvoudig is, is het makkelijk om mengvormen op te zetten. Dat wil zeggen dat het meer dan nu moet mogelijk zijn om te combineren. Een klein inkomen uit arbeid moet men makkelijker kunnen aanvullen met een uitkering – afhankelijk van de situatie gaat dit om een uitkering bij ziekte, werkloosheid of een leefloon. Om mensen op een geïnformeerde manier deze keuzes te laten maken, is er absoluut nood aan een duidelijk en overzichtelijk systeem.

Voor mensen die verder van de arbeidsmarkt staan, is het nodig dat ze makkelijk terug kunnen vallen op de sociale zekerheid. Wat als participatie op de arbeidsmarkt toch niet lukt? Wat moeten mensen dan doen? Die onzekerheid remt veel mensen af. We moeten ze kunnen wegnemen, bijvoorbeeld door bepaalde rechten te ‘bevriezen’ (Van Herreweghe & Lamberts, 2020). Valt het inkomen uit

arbeid weg, dan wordt het oude uitkeringsstelsel eenvoudig terug mogelijk, zonder extra goedkeuringsprocedures.

### **De sociale zekerheid, verzekeren voor de toekomst**

Wanneer men het over de betaalbaarheid van de sociale zekerheid heeft, gaat het steeds over ‘meer mensen aan het werk’. Het gaat veel minder over jobs of statuten die niet bijdragen aan de sociale zekerheid en zo het systeem ondermijnen, zoals flexi-jobs, platformjobs of loonvoordelen die niet onderworpen zijn aan sociale zekerheidsbijdragen. Die zorgen ook niet voor de nodige bescherming voor de persoon die deze job uitoefent. Dat zien we ook bij interimjobs, zeker bij dagcontracten, en schijnzelfstandigheid. Om de sociale zekerheid leefbaar te houden én om iedereen toegang tot de sociale zekerheid te blijven garanderen, is het een must dat we al deze systemen onderwerpen aan sociale zekerheidsbijdragen.

De grootste uitgavenposten in de sociale zekerheid zijn de pensioenen en de gezondheidszorg. Het zijn dus niet enkel uitkeringsgerechtigden die baat hebben bij een goede sociale zekerheid. Om gezondheidszorg ook in de toekomst betaalbaar te houden voor iedereen, moeten we het eigen aandeel in ziektekosten zo klein mogelijk houden. Dat vraagt om een goed dekkende, verplichte ziekteverzekering en een maximumfactuur die rekening houdt met alle medische kosten. Ook voldoende artsen die aan conventietarieven werken, dus zonder extra bijdrage bovenop het remgeld, blijven belangrijk. Zonder goed gefinancierde sociale zekerheid loopt onze gezondheidszorg het risico om in de problemen te geraken.

### **Werk dat loont**

We kiezen hier bewust niet voor de stelling ‘werken moet lonen’, omdat deze stelling ondertussen een onterechte bijklank heeft gekregen.

Wanneer werken op dit moment niet loont, heeft dat ook te maken met hoge kosten die werken met zich meebrengt, zoals kinderopvang en vervoersonkosten. Deze hangen sterk af van de persoonlijke context van mensen en raken dus niet opgelost met algemene maatregelen (Van Lancker, 2019). Daarnaast kent niet elke job een mooi salaris met goede arbeidsvoorwaarden. Het komt er dan

vooral op aan om in te zetten op die voorwaarden en het wegwerken van drempels.

Op dit moment zijn er nog financiële drempels voor mensen die een uitkering willen combineren met een deeltijds inkomen uit arbeid. Laten we deze prioritair wegwerken. Andere financiële drempels kunnen we uit de wereld helpen door meer inkomensplafonds te voorzien bij sociale voordelen.

Te vermijden is dat mensen die, om welke reden dan ook, niet kunnen werken het slachtoffer worden van dit discours. Het onderzoek toont meermaals aan dat uitkeringen, zelfs met allerlei extra voordelen, geen menswaardig inkomen opleveren. Als er dus een probleem is om werk te laten lonen, moet dat vooral opgelost worden aan de werkszijde.

### Monitoring om snel en gericht beleid te voeren

We moeten armoede beter monitoren. De Europese armoedegrens kan de basis blijven, zeker voor internationale vergelijkingen. Maar daarnaast is het belangrijk om constant te meten of de toegekende uitkeringen wel de armoedetoets doorstaan. Dat wil zeggen dat we ook de uitgavezijde mee in kaart brengen. Daarnaast is het ook belangrijk dat we in ons land een beter zicht krijgen op de mensen met een risico op armoede. We willen vermijden dat bij economische schokken in de toekomst universele maatregelen nodig zijn omdat selectieve niet mogelijk zijn. Het kan soms nodig zijn bepaalde mensen in bepaalde situaties extra te ondersteunen. Dit kan niet als deze monitoring gegevens ontbreken.

### Eerlijke fiscaliteit en rechtvaardige klimaattransitie

De basis van onze fiscaliteit is progressiviteit. Wie meer verdient, betaalt in verhouding ook meer belastingen. Toch voelt het belastingstelsel niet zo rechtvaardig aan. Een groot deel van de mensen vindt dat ze te veel belastingen betaalt. Tegelijkertijd zien we de vermogensongelijkheid toenemen, en is er een duidelijke link tussen hoge inkomens en de mogelijkheid om vermogen op te bouwen.

Het gaat dus niet om simpelweg zeggen ‘belast de superrijken’, al zal een vermogensbelasting nodig zijn om toekomstige uitdaging aan te kunnen.

Het is ook kijken naar onze basis. Wie kan er wat aftrekken van de belastingen, wie krijgt welke fiscale voordelen? Als je dat in rekening brengt, klopt het dan nog altijd dat veel mensen heel veel belastingen betalen? Is ons belastingstelsel dan nog zo herverdelend als we denken? Een belastinghervorming, met minder belastingaftrekken, is nodig om het systeem eenvoudig en rechtvaardiger te maken.

De klimaattransitie zal extra middelen vragen. Daarnaast rekent men momenteel op belastingen om het gedrag van mensen te veranderen. Dat is moeilijk voor mensen in armoede. Zij zijn omwille van financiële redenen vaak niet in staat om zelf investeringen te doen en zullen dan wel de dupe zijn van extra belastingen. Daarom is het belangrijk om armoedetoetsen opnieuw als instrument te gebruiken en weg te blijven van niet-progressieve belastingen.

“Mijn oude auto had niets, maar toch moesten we die vervangen omdat we nergens meer binnen mochten door de emissies. Dus we zijn verplicht om een andere te kopen. Ik vind dat niet kunnen. Ze kijken naar onze auto, maar niet naar de industrie die veel vervuilerder is.”

Getuigenis signaaldag

## INVESTEREN IN (PUBLIEKE) DIENSTEN

Ook diensten zoals onderwijs, gezondheidszorg, huisvesting en openbaar vervoer zijn van cruciaal belang om mensen uit de armoede te helpen. Toegang tot goed werkende diensten en kwaliteitsvol onderwijs opent deuren en zorgt dat mensen hun plaats in de samenleving kunnen opnemen.

### Hulp- en dienstverlening ten dienste van mensen

Laten we hulp- en dienstverlening ten dienste stellen van de mensen die er een beroep op moeten doen. Vaak vertrekt het dienstverleningsaanbod nu vanuit de dienstverleners en minder vanuit

de nood van de gebruikers. Er is echt nood aan een nabije en toegankelijke dienstverlening. Dat wil zeggen: ook fysiek toegankelijk! Blijvende investeringen in telefonische en fysieke dienstverlening is nodig. Net als het wegwerken van digitale drempels, dus inzetten op internetaansluitingen en toestellen. Maar ook voldoende vorming en ondersteuning aanbieden.

“ Als je een gsm hebt, moet je je verantwoord: ja maar je leeft toch in armoede, je hebt een gsm, daar geef je wel geld aan. Maar we hebben vaak geen laptop, we moeten met die gsm wel alles doen. Alles wordt gedigitaliseerd, je moet digitaal zijn.”

Getuigenis signaaldag

We spraken eerder al over de non-take up of de onderbescherming. Voor een stuk heeft dit te maken met moeilijke aanvraagprocedures en complexe wetgeving, maar voor een stuk ook met de complexiteit in dienstverlening. Het is vaak moeilijk om te weten te komen waar je terecht kunt voor welke soort dienstverlening. Gezinnen krijgen vaak veel verschillende diensten over de vloer, die niet altijd even goed samenwerken of communiceren. Soms maken ook bevoegdheidsverdelingen de zaken moeilijk. Het lijkt wel alsof de regels van de overheid of de organisatie soms belangrijker zijn dan de hulpvrager.

“ Je wordt constant van het kastje naar de muur gestuurd. De hulpverlening weet het zelf niet meer. Je wordt soms doorverwezen zonder dat de doorverwijzer weet of je goed terechtkomt. Zolang het ‘dossier’ maar van hun eigen bord weg is. Maar een goede hulpverlener gaat of zoekt mee.”

“ Sociaal werkers moeten opgeleid worden over hoe ze inclusief moeten zijn. Ze moeten de bril van verschillende uitsluitingsproblematieken kunnen opzetten (armoede, gezondheid ...), zodat iedereen in de samenleving zich begrepen voelt.”

Getuigenissen signaaldagen

## Begeleiding op maat

Ook maatschappelijk werkers voelen zich niet altijd tevreden in hun rol. Zij hebben namelijk voor deze job gekozen om mensen te helpen. Maar de structuren en systemen staan soms in de weg om die rol te kunnen vervullen. Daarnaast is er ook hier een gebrek aan mankracht. De dossierlast bij sommige maatschappelijk werkers in OCMW's is zo hoog dat ze niet aan persoonlijke hulpverlening kunnen doen. Ook bij VDAB en Actiris ontbreekt het aan persoonlijke begeleiding.

Een gebrek aan middelen en tijd om te investeren in mensen gedurende hun pad naar tewerkstelling is een algemeen probleem. Onderzoek toont aan dat opvolging nadat mensen ergens aan de slag gegaan zijn, nodig is om duurzaamheid te garanderen. Maar deze soort van opvolging is bijna niet voorzien in trajecten naar werk (Van Herreweghe & Lamberts, 2020).

Onze huidige activeringsmaatregelen blijken niet te werken voor mensen met een grotere afstand tot de arbeidsmarkt (Van Lancker, 2019). De arbeidsmarktbemiddeling vanuit VDAB en Actiris heeft versterking nodig. Maar dan wel vanuit haar begeleidende en ondersteunende functie, niet vanuit de controlerende. Mensen bestraffen voor de drempels die ze ervaren is onrechtvaardig en contraproductief.

Het jobaanbod moet naar omhoog voor mensen die verder van de arbeidsmarkt staan. Uiteraard denken we daarbij aan de sociale economie. Maar ook andere werkgevers zullen maatregelen moeten nemen. Denk aan meer gebruik maken van de bestaande ondersteuning om mensen met een arbeidshandicap aan te nemen, meer opleidingen op de werkvloer voorzien, samenwerken met bemiddelingsdiensten om korte kennismakingsstages aan te bieden ...

## Drempels wegwerken en kloven dichten

Om alle ongelijkheden in de samenleving weg te werken, is het nodig om alle neuzen in dezelfde richting te zetten. Het doel: iedereen toegang geven tot zijn rechten, iedereen laten deelnemen aan alle aspecten van de samenleving!

## Recht doen aan mensen in armoede: van bij de start ...

Onderwijs en bij uitbreiding voorschoolse voorzieningen zijn de start in het leven van kinderen.

Investeren in kinderopvang heeft een economische functie: zorgen dat mensen kunnen gaan werken. Maar de sociale functie is minstens even belangrijk. Daarvoor is het nodig dat er betaalbare kinderopvang beschikbaar is voor mensen en dat we de kwaliteit garanderen.

Kinderen en jongeren moeten alle kansen krijgen om zo in het latere leven een kans op gelijkheid te krijgen. Het onderwijs mag niet blind zijn voor de situatie van kinderen en jongeren, wel integendeel. Er is net meer nood aan kennis over armoede in het onderwijs. Zowel het onderwijzend personeel als schoolbesturen zouden gebaat zijn bij meer visievorming over een aanpak van armoede op school. Dat is nodig om de eigen (onbewuste) vooroordelen die leiden tot verkeerd studieadvies tegen te gaan, maar ook om bijvoorbeeld een kostenbewust schoolbeleid te voeren. Welzijnzorg wil deze verantwoordelijkheid echter niet alleen bij de individuele school leggen. Daarom is er nood aan een maximumfactuur voor het secundair onderwijs. Scholen die nu al werken met een zelf-opgelegde maximumfactuur, tonen al dat er veel mogelijk is, wanneer men de juiste keuzes maakt.

## ... in alle levensdomeinen

Om het recht op **kwalitatief en betaalbaar wonen** te garanderen, zijn meer sociale woningen nodig. Het is zo vanzelfsprekend en toch blijkbaar zo moeilijk. Op dit moment stropt de bouw van nieuwe sociale woningen. Nieuwe sociale woningen wil niet zeggen dat het allemaal nieuwbouw woningen moeten zijn, ook renovatie en het inhuren van woningen zijn mogelijk. Maar het is duidelijk dat er snel veel meer woningen nodig zijn om de nood te kunnen inlossen.

Ondertussen moeten onrechtvaardige voorwaarden zoals lokale binding afgeschafte worden. Deze voorwaarde heeft geen enkele link met de woonnood en zorgt er voor dat mensen met zeer kwetsbare profielen weinig kans maken op een sociale woning. Denk bijvoorbeeld aan mensen die veel moesten verhuizen of jongeren uit de jeugdhulp.

Een andere eis, naast sociale woningen: inzetten op de collectieve renovatie van woningen van mensen met een laag inkomen. Het is onrealistisch om te denken dat iemand met een laag inkomen zelf de nodige werken zou kunnen uitvoeren. Dat kan vaak niet omdat de financiële ruimte er niet is, maar ook andere drempels spelen mee. Een totaalrenovatie is een stressvolle onderneming waarbij mensen constant beslissingen moeten nemen. Dit proces lukt beter via ondersteuning en begeleiding.

**Vrije tijd** wordt nog te vaak als een luxe gezien. Het zal ook vaak het eerste zijn waar mensen in armoede op besparen. Dat zou niet mogen. Vrije tijd en ontspanning zijn essentieel om een menswaardig leven te leiden. Verschillende drempels maken het moeilijk. Sommigen hebben te maken met de afstand tussen de vrijetijdsaanbieder en mensen in armoede. Daarvoor kunnen lokale samenwerkingen van pas komen. Die ondersteunen dan de aanbieders, de mensen in armoede, of allebei. Een grote drempel is natuurlijk de prijs. Op dit moment bestaat er een kortingssysteem voor vrije tijd dat afhankelijk is van je woonplaats. In een ideaal scenario kiezen we voor menswaardige inkomens die kortingssystemen overbodig maken. Maar tot dat moment er is, is het belangrijk dat kortingssystemen voor iedereen in België toegankelijk zijn, ongeacht de woonplaats.

**Mobiliteit** is essentieel om te participeren aan de samenleving. Gebrek aan vervoer is vaak een extra drempel om deel te nemen aan cultuur of vrije tijd, maar ook voor kansen op werk.

Dat gebrek aan vervoer kan liggen aan de kostprijs, het ontbreken van aanbod of geen informatie hebben. Het zijn vaak individuele noden en ze kunnen snel wisselen omwille van veranderde omstandigheden. Denk bijvoorbeeld aan schoolgaande kinderen, ziek worden, ander werk vinden. We opteren daarom toch nog steeds voor de collectieve oplossing van een goed openbaar vervoer, aangevuld met leen- en deelsystemen.

Wachlijsten in de **gezondheidszorg**, en in het bijzonder in de geestelijke gezondheidszorg zijn problematisch. Maar mensen in armoede moeten vaker gebruik maken van de gezondheidszorg omwille van hun grotere gezondheidsproblemen. Die ongelijkheid in de gezondheidssituatie van

mensen zorgt dat wachtlijsten mensen in armoede extra hard treffen. Ze hebben ook geen mogelijkheden om zich extra te verzekeren of om duurdere artsen te consulteren. Zorgen voor goede gezondheidszorg is ook zorgen dat de zorg bereikbaar en beschikbaar is binnen een redelijke termijn.

Ook werken aan gezondheidspreventie is belangrijk om de gezondheidskloof te dichten. Daarbij is het vooral van belang om niet langer te focussen op individuele of levensstijlpreventie, maar wel in te zetten op preventie in levensomstandigheden en leefwereld. Dit wil ook zeggen dat zorgverstrekkers meer kennis moeten kunnen verwerven over de omstandigheden van hun patiënten en meer tijd kunnen nemen om naar de gehele mens te kijken.

Het dichten van de gezondheidskloof kan als een motor werken om op heel veel verschillende vlakken initiatieven te nemen, gaande van de kwaliteit van de woningen en de toegang tot vrije tijd tot het creëren van goede arbeidsomstandigheden.

## INVESTEREN IN MENSEN

In de strijd tegen armoede zijn sterke structuren en diensten nodig. Die zijn maar effectief als ze vertrekken vanuit de noden van mensen. Daarom is er nood aan meer beleidsparticipatie. Daarbij betreft de overheid mensen in armoedesituaties meer bij de opmaak, uitrol en monitoring van het armoedebeleid.

### Mensen versterken

Maar deelnemen en participeren komt er niet vanzelf. Ook om te kunnen participeren, zijn er drempels op de weg. Drempels die worden opgelegd waardoor participatie niet mogelijk is, zoals de timing van het proces, de locatie, het taalgebruik of onduidelijke doelstellingen. Maar participatie van mensen in armoede loopt ook tegen andere muren aan. Misschien onderschat, maar toch belangrijk is het idee dat armoede geen positief onderscheidend identiteitskenmerk is. Mensen zullen niet gauw zeggen dat ze trots zijn op hun armoede. Ze zijn trots op wat ze hebben bereikt ondanks hun armoede of wat ze hebben geleerd omwille van armoede.

*“Het label arm maakt zelden deel uit van iemands individuele, positieve identiteit. Mensen in armoede vereenzelvigen zich niet met hun armoede.*

*Ze distantiëren zich er vaak van.”*

(Van Robaey & Kanmaz, 2015)

Jezelf dus verenigen met anderen op basis van iets waar je het liefst zo weinig mogelijk aan zou willen denken, is dus niet vanzelfsprekend. Participeren aan het beleid of politiek actief zijn vraagt zelfvertrouwen, het geloof dat wat je zegt het waard is om naar te luisteren. Maar armoede ondermijnt net het zelfvertrouwen van mensen. Mensen worden uitgesloten en voelen zich aan de kant gezet. Om vanuit die positie dan toch de stap te zetten om te participeren, ligt niet voor de hand.

En ook bij het participeren speelt het individueel schuldmodel parten. Als aan mensen wordt gezegd dat armoede hun eigen individuele fout is, dan zoeken ze in de eerste plaats een oplossing voor hun individuele situatie (Van Robaey & Kanmaz, 2015).

Ondanks deze niet vanzelfsprekende uitgangspositie willen welzijnsschakels, verenigingen waar mensen in armoede het woord nemen, lokale armoedeprojecten en zelforganisaties wel werken aan het versterken van mensen én aan participatie. De organisaties die participatie mogelijk maken, moeten de nodige ondersteuning en erkenning krijgen van de overheid.

### Mensen vertrouwen

Welzijnzorg wil investeringen in mensen.

Om mensen hun autonomie terug te geven. Niet om te zorgen dat mensen nooit nog hulp moeten vragen. Hulp krijgen en hulp geven zijn belangrijke principes in een samenleving. Meer autonomie gaat over zelf keuzes kunnen en mogen maken. Om die keuzes te kunnen maken, moeten mensen geïnformeerd en waar nodig ondersteund worden.

Het gedrag van mensen in armoede ligt vaak onder een vergrootglas. Kopen ze wel de juiste dingen, eten ze wel goed? Veel mensen die niet in armoede leven, hebben veel ideeën over hoe iemand in armoede zou moeten leven of wat die zou moeten doen. Vaak vanuit een gebrek aan kennis van de structurele oorzaken van armoede of gebrek aan inzicht over de eigen positie. Een beslissing die verkeerd uitdraait, heeft al dikwijls grote gevolgen.



Ook in hun contact met dienstverleners voelen veel mensen in armoede dat ze met wantrouwen worden aangekeken. Ze moeten zich verantwoorden en bewijzen dat ze wel hun best doen. Veel mensen voelen zich dan ook ontgoocheld dat hun inspanningen niet herkend of erkend worden.

De schaamte die veel mensen in armoede voelen kan mensen er van weerhouden om contacten te leggen. Dit kan gaan over hulpvragen die niet gesteld worden uit schaamte, maar ook minder sociale contacten. Wat op zijn beurt weer kan resulteren in eenzaamheid en sociaal isolement. Als mensen in een isolement zitten en weinig hoop hebben dat hun situatie gaat verbeteren, kan dat er ook toe leiden dat ze zich terugtrekken

uit de maatschappij. Ons ideaalbeeld van de maatschappij is er natuurlijk één waar iedereen kan deelnemen volgens de eigen wensen. Het is niet voldoende om te zeggen dat mensen zich niet moeten schamen voor hun armoede. Het moet ook duidelijk zijn in de daden, in het bijzonder van een overheid. Het individueel schuldmodel moet uit de gedachte van beleidsmakers. Door de schuld van de armoede bij de persoon te leggen, hou je uiteraard schaamte in stand. Dat is niet bevorderlijk om armoede te kunnen aanpakken. Niet zelden gaat het discours ook gepaard met stigmatisering en vernedering. Mensen in armoede worden afgebeeld als 'profiteurs', 'sukkelaars', 'verliezers'. Zijn we als maatschappij niet de grootste verliezer wanneer we armoede toelaten?

## LOKALE BELEIDSAANBEVELINGEN

Voor de lokale verkiezingen zullen op veel plaatsen Welzijnsschakels, verenigingen waar mensen in armoede het woord namen, SAAMO, lokale armoedeorganisaties en middenveldorganisaties samenwerken om een eigen memorandum op te stellen. De lokale organisaties weten natuurlijk het beste wat de lokale uitdagingen zijn en waar men prioritair moet op inzetten.

Welzijnzorg wil een oproep doen aan alle lokale besturen. Ook als lokaal bestuur kan je het verschil maken in de strijd tegen armoede. Ook een lokaal bestuur kan structurele maatregelen nemen!

Maak als lokaal bestuur gebruik van de mogelijkheden die vandaag reeds bestaan om aan armoedebestrijding te doen. Daarnaast is er veel ruimte voor eigen insteken, of zelfs experimenten. Laat die kansen niet liggen. Misschien worden goede initiatieven daarna wel opgetild naar een hoger beleidsniveau of is extra financiering mogelijk.

Lokale besturen hebben ook een belangrijke signaalfunctie naar hogere overheden. Lokale mandatarissen kunnen hun politieke invloed gebruiken om aan de alarmbel te trekken wanneer nodig. Vele lokale mandatarissen zetelen ook in het parlement. De kennis die zij opdoen op het plaatselijke niveau kunnen ze gebruiken om tot beter beleid te komen in Vlaanderen, Brussel en België.

Lokale besturen moeten beseffen dat hun investeringen in de strijd tegen armoede ten goede komen aan iedereen. Alle inwoners hebben immers baat bij goede en toegankelijke dienstverlening, alle inwoners profiteren van een lokaal bestuur dat zich inzet voor de meer kwetsbare burgers.

### Wat kunnen lokale besturen doen?

#### Inkomen

Lokale besturen kunnen experimenteren – binnen de huidige klijntijnen van de federale overheid – met manieren om het leefloon sneller toe te kennen. Aanvullende steun geven zal nodig zijn, lokale besturen moeten mee aan de kar trekken om de uitkeringen op te trekken. Bij het eigen

premiebeleid van de gemeente moeten ze Mattheus-effecten zo veel mogelijk vermijden.

#### Gezondheidszorg

Lokale besturen kunnen mee de gezondheidskloof helpen dichten door bij te dragen aan de leefbaarheid van buurten, het bestrijden van milieu- en luchtvervuiling en de woonkwaliteit te garanderen. Ze kunnen ook een verbindende rol spelen tussen gezondheidsactoren.

#### Onderwijs

Lokale besturen kunnen een bijdrage leveren aan de betaalbaarheid van het onderwijs door een aanbod naar scholen voor uitstappen voor te stellen. Ook een tussenkomst in busvervoer is een optie. Lokale besturen kunnen ook inzetten op lokale brugfiguren om de banden tussen onderwijs, ouders en andere actoren te verbeteren.

#### Werk

Lokale besturen kunnen bijdragen leveren aan het wegwerken van drempels naar werk, door te zorgen voor voldoende kinderopvangplaatsen en te verzekeren dat het openbaar vervoer op hun grondgebied voldoende aangepast is aan de noden. Het lokaal bestuur kan ook zelf waardig werk verschaffen of kan sociale clausules toepassen bij openbare aanbestedingen. Ook de samenwerking met sociale economieprojecten is een goede manier.

#### Wonen

Lokale besturen zitten nu aan het stuur bij de nieuwe woonmaatschappijen. Neem deze taak ter harte en zorg voor meer sociale woningen op het grondgebied. Dit kan door eigendommen in publiek bezit in zetten, door sociale last in te voeren in het vergunningsbeleid, door via sociaal beheersrecht panden te renoveren en sociaal te verhuren, of door inwoners te overtuigen hun woning sociaal te verhuren.

#### TIP

Hou de website van [Ieders Stem Telt in de gaten!](http://IedersStemTelt.be)

[www.iedersstemtelt.be](http://www.iedersstemtelt.be)



## 25 AANBEVELINGEN VOOR EEN STRUCTUREEL ARMOEDEBELEID

Welzijnszorg wil investeringen in onze systemen, (publieke) diensten en in mensen. Door armoedebestrijding niet langer te zien als een kostpost, maar als een investering in de toekomst, hopen we dat we een omslag kunnen maken in het beleid. De voorbije jaren hebben aangetoond dat de verschillende overheden in staat zijn om bij crisissen en economische schokken een groot deel van de bevolking te beschermen tegen armoede. Nu is het tijd om deze inzet ook door te zetten om echt een einde te maken aan armoede.

## INVESTEREN IN EEN LEEFBAAR INKOMEN VOOR IEDEREEN

### Welzijnszorg wil

1. **sociale minima die hoog genoeg liggen voor mensen om een menswaardig leven te leiden**

Mensen mogen niet afhankelijk zijn van allerlei kleine extra toelagen, premies of voedselhulp om te overleven. Daarom moet men alle uitkeringen optrekken tot boven de armoedegrens. Bij de start van de nieuwe regering moet een stapsgewijze verhoging gebudgetteerd en vastgelegd worden. Met een constante monitoring van armoede, prijzen en hoogte van uitkeringen en minimumloon zorgt men dan dat de sociale minima steeds voldoende hoog zijn om te kunnen participeren aan de Belgische samenleving. Het doel van uitkeringen is om iedereen toe te laten een menswaardig leven te leiden. De voorwaarden en controles gekoppeld aan deze uitkeringen moeten dus in relatie staan tot dit doel.

2. **aanvullende steun voor iedereen met een laag inkomen**

Zelfs met uitkeringen en minimuminkomens die boven de armoedegrens liggen, hebben mensen soms verschillende noden. Het is dus nodig om een aantal aanvullende premies te voorzien die toegankelijk zijn voor alle mensen met een laag inkomen. We denken daarbij minimaal aan drie zaken: een versterkt groeipakket voor de zorg voor kinderen, een woon- en energietoelage voor wie niet terecht kan op de sociale woonmarkt en een zorgbudget voor mensen met specifieke zorgnoden. Deze premies moeten zo opgebouwd zijn dat er verschillende inkomensschijven zijn, met trapsgewijze aanpassingen van de toelage aan het inkomen.

## INVESTEREN OM DE GEZONDHEIDSKLOOF TE DICHTEN

### Welzijnszorg wil

3. **wachlijsten in de gezondheidszorg wegwerken**

Wachlijsten voor gezondheidszorgen worden niet systematisch bijgehouden in België. Toch geven verschillende organisaties aan dat bijvoorbeeld de wachtlijst voor tandartsen, zeker zij die werken aan conventietarieven, begint op te lopen. Mensen in armoede zijn omwille van hun beperkte financiële middelen niet in de mogelijkheid om duurdere artsen te raadplegen. De wachtlijst voor geestelijke gezondheidszorg is, zowel voor volwassenen als kinderen en jongeren, veel te lang. Ook de wachttijd voor zorgbudgetten voor mensen met een handicap is momenteel veel te lang. Extra investeringen zijn nodig,

ook om mensen aan te trekken om in de zorg te gaan werken.

#### 4. betaalbare gezondheidszorg voor mensen in armoede

De verplichte ziekteverzekering biedt de beste garantie om gezondheidszorg betaalbaar te houden voor iedereen. Een brede dekking moet dus gegarandeerd worden. Men moet een uitbreiding voor medisch materiaal (bv wondverzorging) of voedingssupplementen op voorschrift van een arts voorzien. Het systeem van de maximumfactuur (MAF) zorgt dat kosten niet te hoog oplopen, maar toch neemt men niet alle medische kosten mee in de berekening van de maximumfactuur. Een blijvende monitoring en verlaging van het plafondbedrag voor de sociale MAF zijn daarom nodig.

Medische kosten voorschieten, stelt mensen soms voor onmogelijke keuzes. Om dit te vermijden, moeten er meer verplichte derde-betalersregelingen tot stand komen. Maar in de gezondheidszorg staat of valt de betaalbaarheid natuurlijk bij het aantal artsen en artsen-specialisten die zich wil houden aan de conventietarieven. Zonder deze afspraken wordt gezondheidszorg onbetaalbaar en onbereikbaar.

#### 5. preventiebeleid op maat en gebaseerd op ervaringskennis van de doelgroep

Het huidige preventiebeleid is te zeer gefocust op individuele levensstijl. Uiteraard is het nodig dat men mensen voldoende informeert over gezonde voeding, bewegen en de gevaren van drugs en alcohol. Voor gerichte informatie-campagnes moet men de ervaringskennis van de betrokken doelgroep gebruiken. Toch heeft deze inzet maar beperkt nut als er niet aan andere risicofactoren gewerkt wordt. Het beste preventiebeleid is een beleid dat armoede bestrijdt, zorgt voor goede woningen in een leefbare omgeving, goede arbeidsomstandigheden en toegang tot vrije tijd en ontspanning. Ook in het preventiebeleid geldt dat collectieve oplossingen meer effect hebben dan individuele. Het aanbieden

van gezonde voeding op school is zo een collectieve preventiemaatregel.

## INVESTEREN IN GELIJKE KANSEN IN HET ONDERWIJS

### Welzijnszorg wil

#### 6. armoedevaardig onderwijspersoneel en armoedebeleid op school

Vooroordelen en gebrek aan kennis spelen nog een te grote rol in het onderwijs. Ze bemoeilijken soms het contact tussen ouders, school en ondersteuningsorganisatie. Ze beïnvloeden ook, meestal onbewust, de studieadviezen die kinderen en jongeren in armoede krijgen. Leerkrachten moeten beter geïnformeerd worden over de impact van armoede, tijdens de lerarenopleiding en zeker ook doorheen de verdere carrière via nascholingen. Maar een individuele leerkracht kan het tij niet keren. Scholen en schoolbesturen moeten als team garant staan voor gelijke onderwijskansen.

#### 7. een maximumfactuur in het secundair onderwijs

De kosten in het secundair onderwijs kunnen soms hoog oplopen, maar het ontbreekt aan een monitoring van deze kosten. Hoewel er scholen zijn die hun best doen om de schoolkosten laag te houden, moet de Vlaamse overheid meer doen om te waken over de betaalbaarheid. Een maximumfactuur in het secundair onderwijs is dus nodig. Laten we deze gefaseerd invoeren en met aandacht voor verschillen in studierichting.

#### 8. hogere studietoelagen voor het hoger onderwijs

Door verder te werken aan gelijke kansen in het leerplichtenederwijs, zullen ook steeds meer jongeren in armoede de weg naar het hoger onderwijs vinden. Ook in het hoger onderwijs moet de financiële toegankelijkheid gegarandeerd worden. Dat kan het best door



ook hier met hogere, inkomensgerelateerde studietoelagen te werken.

## INVESTEREN IN BETAALBARE WONINGEN

Welzijnzorg wil

### 9. toegang tot sociale huisvesting verbeteren

Om de toegang tot de sociale huisvesting te verbeteren, zijn er in de eerste plaats meer sociale woningen nodig: minimaal 10.000 sociale woningen extra per jaar. Het systeem van het sociaal inhuren mag niet verdwijnen in de nieuwe woonmaatschappijen. Ook aankopen en renoveren behoort tot de opties. Lokale besturen zitten nu aan het stuur van de nieuwe woonmaatschappijen. Een nieuw bindend sociaal objectief, met indien nodig

sancties, moet ervoor zorgen dat men overal in Vlaanderen en Brussel investeert in sociaal wonen. De schaarste, gecreëerd op de sociale woningmarkt, heeft ook een vreemd systeem van extra voorwaarden in de toegang tot sociaal wonen met zich meegebracht. We vragen dat alle extra voorwaarden die niet gerelateerd zijn aan inkomen of woon-nood, zoals lokale binding, onmiddellijk geschrapt worden.

### 10. een betaalbare en toegankelijke private huurmarkt

Sommige eenverdieners of mensen met een laag inkomen hebben het op de private huurmarkt zeer moeilijk. Zij hebben nood aan een extra huurtoelage bovenop hun uitkering of loon. Om te vermijden dat deze premies de huurprijzen doen stijgen, moeten huurprijzen gemonitord worden en moeten prijsplafonds ingesteld worden afhankelijk van de kwaliteit

van de woning. Een centraal huurwaarborgfonds moet garanderen dat de vereiste voor een waarborg geen extra drempel vormt.

Discriminatie op basis van etnische afkomst, handicap en soort inkomen blijft een groot probleem. Het opsporen en bestraffen van discriminatie is een must, met name via praktijktesten met juridische handhaving.

### 11. meer woonbegeleiding

Leefbaarheidsproblemen en uithuiszettingen kan men vermijden door meer in te zetten op woonbegeleiding. Betalingsproblemen moeten sneller kunnen leiden tot de opstart van hulpverlening en het eventueel verkrijgen van aanvullende steun. Zowel voor verhuurders als huurders is een uithuiszetting een ingrijpende gebeurtenis. Het is dus beter om ze te voorkomen. Uithuiszettingen waar minderjarigen bij betrokken zijn, moet men verbieden. Woonbegeleiding moet zorgen dat mensen een andere woonoplossing aangeboden krijgen.

Woonbegeleiding kan men ook opvatten als het begeleiden van mensen bij renovatiewerken of het energiezuiniger maken van de woning.

## INVESTEREN IN KWALITATIEF WERK

### Welzijnszorg wil

#### 12. volwaardige jobs met correcte verloning, arbeidsvoorwaarden en sociale bescherming

Statuten zoals flexi-jobs dragen niet bij aan de kansen van mensen in armoede op de arbeidsmarkt én ze ondermijnen de sociale zekerheid. Mensen moeten volwaardige rechten kunnen opbouwen en kunnen rekenen op sociale bescherming wanneer nodig. Werkloosheidsuitkeringen zijn in de eerste plaats een beschermingsmechanisme, geen activeringsinstrument.

Een volwaardige job wil niet zeggen voltijds of hoogdrempelig. In tegendeel, het moet voor

mensen met een arbeidshandicap makkelijker en duidelijker zijn om hun uitkering te combineren met een inkomen uit arbeid. Een uitbreiding van de sociale economie kan een manier zijn om meer mensen met een arbeidshandicap een volwaardig job te geven. Maar dit ontslaat andere werkgevers niet van hun verantwoordelijkheid om mensen kansen te geven.

#### 13. drempels naar werk wegwerken

Om mensen ook de kans te geven op de arbeidsmarkt, is het nodig dat we drempels naar werk wegwerken. Dat kan via een actieplan om discriminatie tegen te gaan, het erkennen van buitenlandse diploma's en diplomaverensten voor sommige jobs versoepelen. Er moeten meer kinderopvangplaatsen aan inkomenstarief komen op die locaties waar er het meeste nood aan is. Ook investeringen in openbaar vervoer en andere vervoersplannen (elektrische fietsen ter beschikking stellen) vanuit werkgevers zijn nodig om mensen in staat te stellen te solliciteren en een job uit te voeren.

#### 14. arbeidsmarktbemiddeling afgestemd op doelgroepen die verder van de arbeidsmarkt staan

Het is niet altijd makkelijk voor bemiddeldingsdiensten om vat te krijgen op de drempels die mensen ondervinden in hun zoektocht naar werk. Maar het is wel van belang dat bemiddeldingsdiensten meer vertrekken vanuit de reële situatie van mensen en op het tempo dat past voor hen. Daarvoor is meer samenwerking nodig en moeten bemiddeldingsdiensten meer kennis verwerven over armoede. We moeten loskomen van een snelle doorstroom naar werk wanneer dit op lange termijn geen duurzame resultaten haalt.

## INVESTEREN IN TOEGANKELIJKE HULP- EN DIENSTVERLENING

### Welzijnszorg wil

#### 15. “fysieke” dienstverlening garanderen én digitale drempels wegwerken

46% van de mensen in België is digitaal kwetsbaar en toch dendert de trein van de digitalisering onverminderd verder. Fysieke en telefonische dienstverlening wordt afgebouwd. Mensen kunnen op steeds minder plaatsen terecht met hun vragen. Ook het centraliseren van sommige diensten zorgt voor problemen. Welzijnszorg wil dat dienstverlening fysiek toegankelijk blijft en zeker beschikbaar is op plaatsen waar veel mensen in een armoedesituatie wonen. Naast deze garantie op toegankelijke dienstverlening moet men ook inzetten op het wegwerken van digitale drempels. Dat wil zeggen inzetten op toegang tot internetaansluitingen, toestellen, vorming en ondersteuning. En uiteraard moeten al die digitale platforms goed werken en veilig zijn.

#### 16. meer ruimte voor hulpverleners

Zowel professionele als vrijwillige hulpverleners worden vaak overstelpt met hulpvragen. Het toont dat er veel nood is aan ondersteuning. In de discussie over knelpuntberoepen gaat het te weinig over sociaal werkers van bijvoorbeeld het OCMW. Nochtans spelen zij een cruciale rol in de strijd tegen armoede. We moeten meer mensen aantrekken naar het beroep. Sociaal werkers komen vaak samen met hun ‘cliënt’ tot een aantal oplossingen, maar worden daarbij belemmerd door te strenge regels of voorwaarden. Regels en procedures moeten duidelijk en rechtvaardig zijn, maar hulpverleners moeten ook de nodige ruimte krijgen, om samen met hun cliënt de nodige stappen te ondernemen. Daarvoor is experimenteeruimte nodig binnen de regelgeving. Minstens even belangrijk is een regelgever die met vertrouwen kijkt naar mensen in armoede én hun hulpverleners. Om sociaal werkers te ondersteunen in hun opdracht, is er in de

opleiding meer aandacht nodig voor ervaringskennis en ervaringsdeskundigheid. Laten we ook de versnippering van hulpverleningsinstanties tegengaan.

## INVESTEREN IN EEN VRIJETIJD-INVULLING VOOR IEDEREEN

### Welzijnszorg wil

#### 17. samenwerking tussen (subsidiërende) overheden, aanbieders en armoedeorganisaties

Om vrijetijdsactiviteiten toegankelijk te maken, is een betaalbare toegangsprijs nodig, maar daarnaast moeten we nog heel wat andere drempels overwinnen. De overheid kan drempelverlagende samenwerking tussen lokale overheid, aanbieders en armoedeorganisaties stimuleren. Door samenwerking op te nemen in de subsidiekaders die de Vlaamse overheid aanreikt voor het cultuuraanbod, stimuleert men cultuuraanbieders om te werken aan toeleiding en participatie van mensen in armoede.

#### 18. kortingssystemen die niet afhankelijk zijn van je woonplaats

Op dit moment geldt de UiTPAS aan kansentarieftarief voor veel mensen in armoede als een goede manier om toch deel te nemen aan vrijetijdsactiviteiten. Het is dan ook zeer jammer dat de UiTPAS niet uitgerold is over heel België. Nu zijn er beperkingen op basis van woonplaats, zowel qua aanvragen van de pas als qua activiteiten waarvoor het kansentarieftarief van toepassing is. Kortingsystemen mogen niet beperkt zijn tot museumbezoeken of andere culturele activiteiten: ook sportclubs of jeugdverenigingen moeten het gebruik (kunnen) toelaten. Het is belangrijk dat mensen zélf een keuze kunnen maken hoe ze hun vrije tijd willen invullen.

## INVESTEREN IN OPENBAAR VERVOER

### Welzijnszorg wil

#### 19. echte bereikbaarheid met het openbaar vervoer

Een goed werkend en betaalbaar openbaar vervoer is essentieel voor mensen in armoede. Vervoersarmoede, zich niet kunnen verplaatsen volgens de eigen wensen, zet een rem op participatie in de maatschappij en vergroot het sociaal isolement. Ook de kansen op de arbeidsmarkt slinken voor mensen die vervoersarmoede kennen. “Goed werkend” wil zeggen dat het bruikbaar is voor mensen, dus dat er een bushalte op wandelafstand is met een goede verbinding. Welzijnszorg stelt zich grote vragen bij de werking van het nieuwe systeem van basisbereikbaarheid in Vlaanderen. Er zullen minder haltes zijn en de belbus zal niet meer bestaan. We willen de garantie dat bijsturingen snel mogelijk zijn op basis van de noden van mensen die aangewezen zijn op het openbaar vervoer.

#### 20. gemeentediensten, kinderopvang, nieuwe sociale woonzones die bereikbaar zijn

Mensen moeten zich kunnen verplaatsen vanuit hun woning, maar ze gaan ook ergens naartoe. Het heeft geen zin dat er alleen bussen zijn naar dorpskern X, als alle diensten zich in dorpskern Y bevinden. Lokale mobiliteitsvragen moeten dus in goed in kaart gebracht worden. Bij de inplanting van nieuwe diensten, bedrijventerrein, kinderopvang-initiatieven en sociale woningen moet rekening gehouden worden met de bereikbaarheid voor mensen die niet beschikken over een auto. Hoe nabijer diensten aangeboden worden, hoe minder nood er is aan complexe mobiliteitsoplossingen.

## INVESTEREN IN SOCIAAL- RECHTVAARDIGE KLIMAATTRANSITIE

### Welzijnszorg wil

#### 21. collectieve oplossingen om uitdagingen aan te gaan

Op dit moment stimuleert de overheid vooral individuele duurzame keuzes. Mensen moeten hun gedrag aanpassen en klimaatvriendelijke investeringen doen. Maar mensen in armoede hebben nu al een kleinere voetafdruk: ze consumeren minder, maken minder vliegtuigreizen ... Mensen willen ook bijdragen aan een duurzame wereld, maar ze willen niet de dupe zijn van stijgende prijzen voor hun basisbehoeften. Daarnaast hebben mensen met een laag inkomen minder mogelijkheden om te investeren in allerlei individuele duurzame technologie. Voor een collectief probleem zijn dan ook collectieve oplossingen nodig. Met een renovatiepact kunnen we renovaties op wijkniveau opnemen. De overheid zorgt voor een rollend fonds en investeert in begeleiding bij de renovaties. Op die manier kunnen we de renovatiegolf die nodig is ook toegankelijk maken voor mensen met een laag inkomen, of zij nu eigenaar of huurder zijn. Daarnaast moet de overheid investeren in duurzame energieoplossingen die op wijkniveau kunnen functioneren, zoals warmtenetten.

#### 22. een uitgebreid sociaal tarief

Toegang tot energie blijft uiteraard een basisbehoefte, ook wanneer we die proberen te verduurzamen. Zolang de overheid nog onvoldoende heeft geïnvesteerd in geïsoleerde woningen en duurzame energie, zullen mensen met een laag inkomen ondersteuning nodig hebben voor hun energiekosten. We moeten sociale tarieven uitbreiden naar iedereen met een inkomen op of onder de armoedegrens. Ook hier is een getrappt systeem wenselijk om de toegang tot betaalbare energie te verzekeren. Daarnaast moet de overheid in staat zijn om snel maatregelen te nemen bij nieuwe energieschokken.

## INVESTEREN IN EEN RECHTVAARDIG BELASTINGSYSTEEM

### Welzijnszorg wil

#### 23. een herverdelend en eenvoudig belastingstelsel

Op dit moment gebruikt de overheid vaak fiscaliteit om een bepaald gedrag te bestraffen of belonen. Zo zijn er fiscale aftrekken voor investeringen, kinderopvang of zelfs voor het gebruik van dienstencheques. Deze vele fiscale aftrekken maken ons systeem complex en veel minder sociaal dan mensen denken. De aftrekken zijn vaak niet toegankelijk voor mensen met een laag inkomen. Het is belangrijk om het geheel van deze aftrekken te hervormen om tot een eenvoudiger en herverdelend resultaat te komen.

Een bijdrage van grote vermogens zal nodig zijn om toekomstige uitdagingen, zoals de klimaattransitie te bekostigen. De vermogensongelijkheid is in België groter dan gedacht en hangt sterk samen met de inkomensongelijkheid. Voor een solidaire maatschappij moeten alle inkomens en vermogens naar draagkracht bijdragen.

## INVESTEREN IN EEN SOLIDAIRE SAMENLEVING

### Welzijnszorg wil

#### 24. meer inzet van ervaringskennis en aanwerving van ervaringsdeskundigen bij administraties, overheden en kabinetten

Participatie van doelgroepen bij beleid is altijd een goede keuze. Dus voor een goed

armoedebeleid is participatie van mensen in armoede noodzakelijk. Maar armoedebeleid beperkt zich niet tot één beleidsdomein, tot één minister van armoedebestrijding. In alle beleidsdomeinen is het nodig om ervaringskennis op te nemen bij het opnemen, monitoren en evalueren van beleid. De aanwerving van meer ervaringsdeskundigen bij administraties, kabinetten en lokale overheden is de beste manier om een permanente aandacht voor armoede te garanderen en constant visies te ontwikkelen. Het instrument van armoedetoetsen moet meer ingezet worden om de impact van maatregelen op mensen in armoede te onderzoeken. Dat is zeker nodig bij complexe dossiers zoals belastinghervormingen.

#### 25. waardering voor vrijwilligers en middenveld

Ons doel is een samenleving zonder armoede, zonder uitsluiting, racisme en discriminatie. Vrijwilligers en middenveld spelen een grote rol in het bereiken van een solidaire samenleving. Vrijwilligers met en zonder armoede-ervaring komen samen om te wegen op het beleid, om oplossingen te zoeken en zelf oplossing te zijn. De overheid moet de waarde van vrijwilligerswerk erkennen en ondersteunen. Maar vrijwilligerswerk is er niet om de gaten die de overheid slaat in de bescherming van mensen te dichten. Het georganiseerd middenveld moet de mogelijkheden krijgen om zich te ontwikkelen en een eigen koers te varen. De overheid mag het middenveld taken toevertrouwen maar mag het niet instrumentaliseren. Zelforganisaties van mensen in armoede, van mensen van etnisch-culturele of andere minderheden spelen een belangrijke rol om mensen te versterken en om bruggen te slaan.

# Bibliografie

- Arvastat. (2023, juni). *Werkzoekenden zonder werk in Vlaanderen in juni 2023*. Opgehaald van Arvastat.vdab.be: [https://arvastat.vdab.be/burgers\\_kenmerken.html](https://arvastat.vdab.be/burgers_kenmerken.html)
- Avalosse, H., Noirhomme, C., & Cès, S. (2022, december). Ongelijk in gezondheid. (E. Derroitte, Red.) *Gezondheid & Samenleving*, 6-30. Opgehaald van [https://www.cm.be/media/GezondheidSamenleving\\_4\\_volledig\\_tcm47-77056.pdf](https://www.cm.be/media/GezondheidSamenleving_4_volledig_tcm47-77056.pdf)
- Baekelandt, L. (2013, 09 05). wie arm is gaat minder vaak naar huisarts en tandarts. *Knack*, pp. [https://plusmagazine.knack.be/gezondheid/wie-arm-is-gaat-minder-vaak-naar-huisarts-en-tandarts/article-normal-659821.html?cookie\\_check=1693514720](https://plusmagazine.knack.be/gezondheid/wie-arm-is-gaat-minder-vaak-naar-huisarts-en-tandarts/article-normal-659821.html?cookie_check=1693514720).
- Baeten, R., Spasova, S., & Vanhercke, B. (2019). Toegang tot gezondheidszorg in de EU: de trend is positief maar de ongelijkheden hardnekkig. In C. e. al., *Jaarboek Armoede* (pp. 181-201). Leuven/Den Haag: Acco.
- Bodvin, K., Verschuere, K., & Struyf, E. (2019). De rol van familiale achtergrond van leerlingen bij extra ondersteuning binnen en buiten de school. *Welwijs*, 29 (4), 15-18.
- Dahlgren, G., & Whitehead, M. (2006). *European Strategies for Tackling Social Inequities in Health: Levelling up Part 2*. World Health Organization Regional Office for Europe.
- De Potter, D. (2015). *De transitie van school naar werk: een kwalitatief onderzoek naar jongeren in armoede*. Universiteit Gent. Opgehaald van [https://libstore.ugent.be/fulltxt/RUG01/002/216/772/RUG01-002216772\\_2015\\_0001\\_AC.pdf](https://libstore.ugent.be/fulltxt/RUG01/002/216/772/RUG01-002216772_2015_0001_AC.pdf)
- De Smedt, H. (2015). Armoede, de reproductie van onrecht. *Onderzoeksdag. Armoede. Inzicht en uitzicht?* Antwerpen: USAB.
- Dierckx, S. (2022, oktober 20). 5.000 Vlamingen met mentale problemen wachten op zorg: "Wachten dreigt het alleen nog erger te maken.". *VRT NWS*. Opgehaald van <https://www.vrt.be/vrtnws/nl/2022/10/20/ruim-4-500-vlamingen-met-mentale-problemen-wachten-op-zorg-wac/>
- Faure, L., Brotcorne, P., Vendramin, P., & Mariën, I. (2022). *Barometer digitale inclusie 2022*. Brussel: Koning Boudewijnstichting.
- Gezinsbond, & Welzijnzorg. (2022). (On)betaalbaar onderwijs. In *Leer mij groeien. Over onderwijs en kinderrechten*. (pp. 179-194). Gent: Kinderrechtcoalitie.
- Gezond Leven. (z.d.). *Kunnen preventie en gezondheidsbevordering gezondheidsongelijkheid vergroten of verkleinen?* Opgehaald van Gezond Leven: <https://www.gezondleven.be/gezondheidsongelijkheid/kunnen-preventie-en-gezondheidsbevordering-gezondheidsongelijkheid-vergroten-of-verkleinen#:~:text=Matthe%C3%BCseffect,en%20er%20gebruik%20van%20maken>
- Glorieux, I., Laurijssen, I., & Sobczyk, O. (2014). *De instroom in het hoger onderwijs in Vlaanderen: een beschrijving van de huidige instroompopulatie en een analyse van de overgang van secundair naar hoger onderwijs*. Leuven: Steunpunt SSL.
- Glorieux, I., Laurijssen, I., & Sobczyk, O. (2015). *Studiesucces in het eerste jaar hoger onderwijs in Vlaanderen. Een analyse van de impact van kenmerken van studenten en van opleidingen*. Leuven: Steunpunt SSL.
- Goossens, R. (2021, oktober 30). De ware wooncrisis. *De Standaard*. Opgehaald van [https://www.standaard.be/cnt/dmf20211029\\_97599829?](https://www.standaard.be/cnt/dmf20211029_97599829?)
- Heylen, K. (2023). *Woonbeleid en woningmarkt in Vlaanderen vergeleken met de buurlanden en de Belgische regio's*. Leuven: Steunpunt Wonen.
- Hoge Raad voor de werkgelegenheid. (2023). *Stand van zaken op de arbeidsmarkt in België en in de gewesten*.
- Katrijn Denijs et al. (2023). *Leesvaardigheid in het vierde leerjaar in Vlaanderen*. KULeuven.
- Kim, P. E. (2013). Effects of childhood poverty and chronic stress on emotion regulatory brain function in adulthood. *PNAS*, vol 110(no. 46), 18442-18447. Opgehaald van <https://www.pnas.org/doi/10.1073/pnas.1308240110>
- Kuypers, S., & Marx, I. (2020). *De verdeling van de vermogens en*. Antwerpen: Centrum Sociaal Beleid – UA.
- Lauwerier, N. (2023, maart 6). Mensen met een handicap moeten tot 20 jaar wachten op een zorgbudget. *VRT NWS*. Opgehaald van <https://www.vrt.be/vrtnws/nl/2023/03/06/wachttijd-voor-zorgbudget-mensen-met-handicap-kan-oplopen-tot-tw/#:~:text=De%20wachttijd%20voor%20wie%20een,zoals%20huishoudhulp%20of%20extra%20zorgverlening.>
- MacDonald, R., Shildrick, T., Webster, C., & Simpson, D. (2005). Growing up in poor neighbourhoods: the significance of class and place in the extended transition of 'socially excluded' young adults. *Sociology*, 39(5), 873-891.
- Marchal, S., Storms, B., Cantillon, B., Delanghe, H., Frederickx, M., Lemmens, A.,... Penne, T. (2022). *Onderzoek naar de haalbaarheid van het ontwikkelen en het gebruik van een bijkomende indicator om armoede te monitoren op Vlaams niveau*. Brussel: Steunpunt volksgezondheid, welzijn en gezin.
- Mertens, B., & Arthur, J. (2023, februari 23). Een snelle kijk in de nieuwste ongelijkheidsdata voor België. *Samenleving & Politiek*. Opgehaald van <https://www.sampol.be/2023/02/een-snelle-kijk-in-de-nieuwste-ongelijkheidsdata-voor-belgie>
- Mobiel 21. (2017, november). *Zonder auto geen job? vervoersarmoede bij de zoektocht naar werk*. Opgehaald van [www.mobiel21.be](http://www.mobiel21.be): [https://www.mobiel21.be/assets/documents/Inzicht-32\\_Zonder-auto-Geen-job.pdf](https://www.mobiel21.be/assets/documents/Inzicht-32_Zonder-auto-Geen-job.pdf)



Netwerk Tegen Armoede. (2022). *Jongeren in armoede: een moeilijke transitie naar de arbeidsmarkt*.

Nicaise, I., Franck, E., Cincinnato, S., Juchtmans, G., & Vandevooort, L. (2021). *Gelijke onderwijskansenbeleid: goed nieuws, maar nu is het alle hens aan dek*. HIVA-KULeuven. Opgehaald van <https://hiva.kuleuven.be/nl/nieuws/nieuwsitems/gelijke-onderwijskansenbeleid-goed-nieuws-maar-nu-is-het-alle-hens-aan-dek>

Pintelon, O., Cantillon, B., Van den Bosch, K., & Whelan, C. (2011, september). The Social Stratification of Social Risks: class and responsibility in the new welfare state. *USD Geary Institute: discussion papers series*.

Rezkallah, B. (2021, mei 25). Nog altijd discriminatie rond leeftijd en afkomst op arbeidsmarkt in Antwerpen, blijkt uit praktijktesten. *VRT NWS*. Opgehaald van <https://www.vrt.be/vrtnws/nl/2021/05/25/discriminatie-op-antwerpse-arbeidsmarkt-rond-leeftijd-en-afkomst/>

Sciensano. (2022, februari 14). *Ongelijkheid in levensverwachting en levenskwaliteit*. Opgehaald van Naar een gezond België: <https://www.gezondbelgie.be/nl/gezondheidstoestand/ongelijkheden-in-gezondheid/ongelijkheden-in-levensverwachting-en-levenskwaliteit>

Shildrick, T., MacDonald, R., Webster, C., & Garthwaite, K. (2010). *The low-pay, no-pay cycle: understanding recurrent poverty*. Water End, UK: Joseph Rowntree Foundation.

Solidaris. (2022, juli 1). *Patiëntenstops en wachttijden bij de huisarts, tandarts en dermatoloog: wat is er aan de hand?* Opgehaald van [solidaris-vlaanderen.be: https://www.solidaris-vlaanderen.be/blog/patientenstops-en-wachttijden-bij-de-huisarts-tandarts-en-dermatoloog-wat-is-er-aan-de-hand](https://www.solidaris-vlaanderen.be/blog/patientenstops-en-wachttijden-bij-de-huisarts-tandarts-en-dermatoloog-wat-is-er-aan-de-hand)

StatBel. (2019, oktober 19). *Ons gemoed lijdt onder onze financiële situatie*. Opgehaald van Statistiek België: <https://statbel.fgov.be/nl/nieuws/ons-gemoed-lijdt-onder-onze-financiele-situatie>

StatBel. (2021, mei 4). *Intergenerationele overdracht van armoede, of hoe levensomstandigheden in de kindertijd de toekomst beïnvloeden*. Opgeroepen op juli 4, 2023, van StatBel. België in cijfers. : <https://statbel.fgov.be/nl/nieuws/intergenerationele-overdracht-van-armoede-hoe-levensomstandigheden-de-kindertijd-de-toekomst>

StatBel. (2023). *Meer dan 2 miljoen Belgen lopen risico op armoede of sociale uitsluiting*. Opgehaald van StatBel. België in cijfers: <https://statbel.fgov.be/nl/themas/huishoudens/armoede-en-levensomstandigheden/risico-op-armoede-sociale-uitsluiting>

Statistiek Vlaanderen. (2023, april 20). *Inkomensongelijkheid: inkomenskwintielverhouding (S80/S20)*. Opgehaald van Statistiek Vlaanderen: <https://www.vlaanderen.be/statistiek-vlaanderen/inkomen-en-armoede/inkomensongelijkheid-inkomenskwintielverhouding-s80-s20>

Steunpunt tot bestrijding van armoede, b. e. (2020, mei 7). *Feiten en Cijfers*. Opgehaald van armoedebestrijding: [https://armoedebestrijding.be/wp-content/uploads/2020/05/cijfers\\_gezondheid.pdf](https://armoedebestrijding.be/wp-content/uploads/2020/05/cijfers_gezondheid.pdf)

Thijs, S., & Van Houtte, M. (2018). Het tertiair effect van sociale klasse. *Welwijs*, 29(4), 12-14.

UGent, P. t. (2018). *Leesvaardigheid van 15-jarigen in Vlaanderen*. Universiteit Gent.

Van den Broeck, K., & Vermeir, D. (2023). *Non-take-up huurpremie en huursubsidie*. Steunpunt Wonen.

Van der Heyden, J., Charafeddine, R., Demarest, S., Drieskens, S., Nguyen, D., Tafforeau, J., . . . Berete, F. (2019). *Gezondheidsenquête 2018: gezondheid en kwaliteit van leven. Samenvatting*. Brussel: Sciensano. Opgehaald van [www.gezondheidsenquête.be](http://www.gezondheidsenquête.be)

Van Hemel, L., & Darquenne, R. (2009). *Een hardnekkige rijk op jeugdwerkloosheid: aanbevelingen en succesfactoren bij de inschakeling van laaggeschoolde jongeren*. Brussel: Koning Boudewijnstichting.

Van Herreweghe, D., & Lamberts, M. (2020). *Personen met een arbeidshandicap op de arbeidsmarkt*. Leuven: HIVA-KULeuven.

Van Lancker, W. (2019). Tewerkstelling en armoede: vier lessen om het aandeel baanloze gezinnen te verminderen. *Over.Werk*, 115-122.

Van Lancker, W., & Vandebroek, M. (2019). *De verdeling van de kinderopvang in Vlaanderen en in de centrumsteden: spanning tussen de economische en sociale functie van kinderopvang*. Leuven: Centrum Sociaal Beleid.

Van Robaey, B., & Kanmaz, M. (2015, juni 10). Armoede bij mensen met migratieachtergrond: moeilijke strijd. *sociaal.net*. Opgehaald van <https://sociaal.net/achtergrond/armoede-bij-mensen-met-migratieachtergrond/>

Verbeeck, G., Vanderstraete, L., & Heylen, K. (2019). Betaalbaarheid en haalbaarheid van duurzaam wonen voor kwetsbare groepen. In J. Coene, P. Raemaekers, B. Hubeau, S. Marchal, R. Remmen, & A. Van Haarlem, *Armoede en Uitsluiting. Jaarboek 2019* (pp. 125-145). Leuven/Den Haag: Acco.

Vervenne, W. (2023, april 15). 10 procent rijkste gezinnen bezit bijna 60 procent van het vermogen. *De Tijd*. Opgehaald van <https://www.tijd.be/markten-live/nieuws/algemeen/10-procent-rijkste-gezinnen-bezit-bijna-60-procent-van-het-vermogen/10460704.html>

Winters, S. (2021). *Vlaams woonmonitor 2021*. Leuven: Steunpunt Wonen.

## Colofon

### AUTEUR

Annabel Cardoen – Welzijnszorg

Dank aan alle aanwezigen op de projectenbijeenkomst en signaaldagen, aan de collega's van Welzijnszorg en Welzijnschakels voor hun hulp en ondersteuning. En een speciale vermelding voor Nefisha Deboes, stagiaire bestuurskunde UGent, voor de opmaak van de signalenbundel.

### ONTWERP & LAY-OUT

Karakters.be

### GRAFIEKEN

Gevaert Graphics

### PUBLICATIE

september 2023

### DRUK

Gevaert Graphics

### BEELDMATERIAAL

Layla Aerts, Eva Donckers

### V.U.

Koen Trappeniers, Huidevetterstraat 165, 1000 Brussel – 02 502 55 75

### GRATIS DOWNLOAD EN MEER INFO

[www.welzijnszorg.be](http://www.welzijnszorg.be) of via [info@welzijnszorg.be](mailto:info@welzijnszorg.be)

D/2023/9620/4



